

INFORMACIÓN RELEVANTE MUERTES MATERNAS

FUENTE: DIRECCIÓN GENERAL DE EPIDEMIOLOGÍA (DGE)

- La Razón de Mortalidad Materna (RMM) calculada es de 40.8 defunciones por cada 100 mil nacimientos estimados, representa un aumento de 4.7 puntos porcentuales respecto de lo registrado a la misma fecha del año pasado.
- Las principales causas de defunción son: Enfermedad del sistema respiratorio que complica el embarazo, el parto y el puerperio (27.2%), Enf. hipertensiva, edema y proteinuria en el embarazo, parto y puerperio (19.4%) y Hemorragia obstétrica (15.6%).
- Los estados que notifican mayor número de defunciones son: México (21), Jalisco (13) y Chiapas, Guerrero y Michoacán (12).

Información hasta la semana epidemiológica 10 del 2014

La razón de mortalidad materna calculada es de 40.8 defunciones por cada 100 mil nacimientos estimados, lo que representa un aumento de 4.7% respecto de lo registrado a la misma fecha del año pasado. (Tabla 1)

El grupo de edad con mayor RMM es el de 45-49 años. (Gráfica 1)

Las entidades con mayor número de defunciones son: MEX, JAL, CHIS, GRO y MICH. En conjunto suman 38.9 % de las defunciones registradas. (Tabla 3)

Las principales causas de defunción son:

- Enfermedad del sistema respiratorio que complica el embarazo, el parto y el puerperio 27.2%)
 - Enf. Hipertensiva, edema y proteinuria en el embarazo, parto y puerperio 19.4%)
 - Hemorragia obstétrica (15.6%)
 - Sepsis y otras infecciones puerperales (5%)
 - Aborto (2.2%)
- Sumados representan 69.4% de las defunciones. (Tabla 4)

Las Entidades que presentan una RMM mayor a la nacional son: YUC, DGO, GRO, HGO, MICH, CHIH, CHIS, TLAX, QRO, NL y JAL. (Gráfica 2)

Situación actual

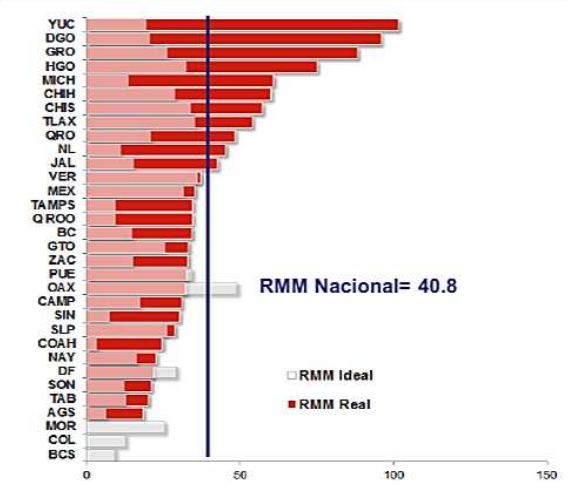
Año	Cierre definitivo DGIS		A la semana DGIS		A la semana DGE	
	Defunciones	RMM	Defunciones	RMM	Defunciones	RMM
2006	1166	50.9	201	45.6	207	47.0
2007	1097	48.1	222	50.6	224	51.1
2008	1119	49.2	221	50.6	217	49.6
2009	1207	53.3	175	40.2	186	42.7
2010	992	44.1	205	47.3	210	48.5
2011	971	43.0	191	44.0	203	46.8
2012	960	42.3	190	43.5	204	46.7
2013	-	-	-	-	171	39.0
2014	-	-	-	-	180	40.8

¹/A partir de la semana 45 (2013) el denominador utilizado para el cálculo de la RMM, tiene como fuente el SINAC.

Al corte del mes de marzo de 2013 ocurrieron 153 defunciones, en tanto que para el mismo corte de 2014 se registró la ocurrencia de 164 defunciones.
Lo descrito representa un incremento de 11 defunciones (7.2%) en el 2014 con respecto al 2013.

Nombre de la Entidad	Secret. de Salud	IMSS Ord	IMSS Op	ISSSTE	Sin atención y Otras	Total	%
MEX	17	1	0	0	3	21	12
JAL	3	2	0	0	8	13	7
CHIS	4	4	0	0	4	12	7
GRO	6	0	0	0	6	12	7
MICH	7	1	0	1	3	12	7
VER	6	1	0	1	2	10	6
CHIH	2	1	0	0	5	8	4
GTO	8	0	0	0	0	8	4
HGO	4	3	0	0	1	8	4
PUE	5	0	1	0	2	8	4
Otros	44	8	0	3	13	68	38
Extranjera	0	0	0	0	0	0	0
Total	106	21	1	5	47	180	100

Gráfica 2. Mortalidad Materna por entidad federativa 2014 y RMM Ideal para el cumplimiento de la Meta del Milenio 2015



Gráfica 1. Defunciones por grupo de edad México, 2014

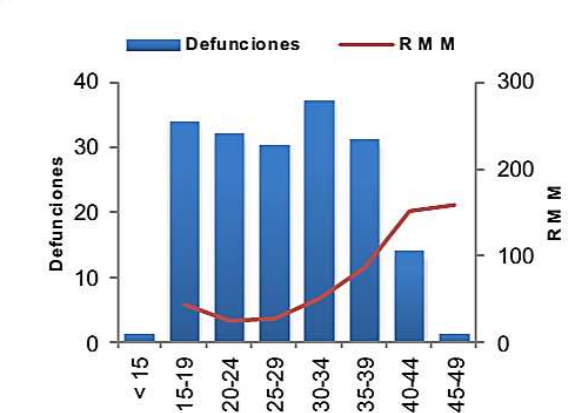


Tabla 4. Defunciones maternas y Razón de Muerte Materna por causa básica, 2014

Grupo ^	Total	RMM	%
Enfermedad del sistema respiratorio que complica el embarazo, el parto y el puerperio	49	11.1	27.2
Enf. Hipertensiva, edema y proteinuria en el embarazo, parto y puerperio	35	7.9	19.4
Hemorragia obstétrica	28	6.4	15.6
Sepsis y otras infecciones puerperales	9	2.0	5.0
Aborto	4	0.9	2.2
Embolia obstétrica	4	0.9	2.2
Otras complicaciones relacionadas con el embarazo	3	0.7	1.7
Complicaciones venosas en el embarazo, parto y puerperio	2	0.5	1.1
M. Materna Tardía	1	0.2	0.6
Otras complicaciones relacionadas con el parto	1	0.2	0.6
Parto prolongado u obstruido, presentación anormal fetal	1	0.2	0.6
Trastornos Mentales y Enfermedades del Sistema Nervioso que Complican el Embarazo el parto y el Puerperio	1	0.2	0.6
Causas maternas indirectas infecciosas	5	1.1	2.8
Causas maternas indirectas no infecciosas	36	8.2	20.0
Sin clasificar	1	0.2	0.6
Total general	180	40.8	100.0

Distrito Federal, en promedio, presenta 11 días de retraso en la notificación. (Gráfica 3)

Al comparar la RMM actual con el promedio de los siete años previos, los estados que reportan incremento son: Yucatán, Durango, Hidalgo, Nuevo León, Michoacán, Tlaxcala, Querétaro, Jalisco y Guerrero. (Tabla 5)

NOTAS ACLARATORIAS

Tabla 3.- El grupo de Hemorragia obstétrica incluye: Desprendimiento prematuro de placenta, hemorragia postparto, placenta previa y ruptura uterina; el grupo Otras complicaciones incluye las relacionadas con el embarazo, parto y puerperio en una sola causa.

Tabla 5 y gráfica 4.- La información que se compara es al cierre y al 31 de diciembre del 2012.

~RAMOS = Reproductive Age Mortality Survey. Incluye las causas básicas A41.9, G93.0-G93.9, I21.0-I22.9, I46.0-I51.9, I60.0-69.9, K72.0-K72.9, R57.0, R57.1, R57.9, R58.0 de la CIE-10; que pudieran ser clasificadas como muertes maternas al terminar la investigación realizada por DGIS.

El método RAMOS identifica la magnitud del subregistro y de la mala clasificación de muertes maternas mediante la revisión de todas las defunciones cuya causa pudiera generar la sospecha de una muerte materna; esta revisión se realiza de manera permanente a partir de los certificados de defunción independientemente del cierre del Sistema Estadístico Epidemiológico de Defunciones.

La Razón de Mortalidad Materna (RMM) se calcula por 100 mil nacimientos estimados.

*Las causas básicas son clasificadas por la DGAE, no son definitivas y están sujetas a rectificación.

*La oportunidad en la notificación se estima con el número de defunciones notificadas en las primeras 24 horas de ocurrida la defunción.

1/ Con base en los acuerdos establecidos en la segunda reunión ordinaria del Comité Técnico Especializado Sectorial en Salud, a partir de la semana 45 del 2013, el denominador para el cálculo de la RMM se basa en los registros y proyecciones del Subsistema de Información sobre Nacimientos (SINAC).

Fuentes:
1) SINAVE/DGE/Salud/Sistema de Muertes Maternas/Información al 10 de marzo de ambos años.
2) DGIS/Salud/SINAC/Nacimientos 2011-2014.
3) DGIS/Salud/Bases y Estadísticas de Mortalidad Materna 2006-2012.

Gráfica 3. Promedio de retraso en la notificación por entidad federativa, 2014

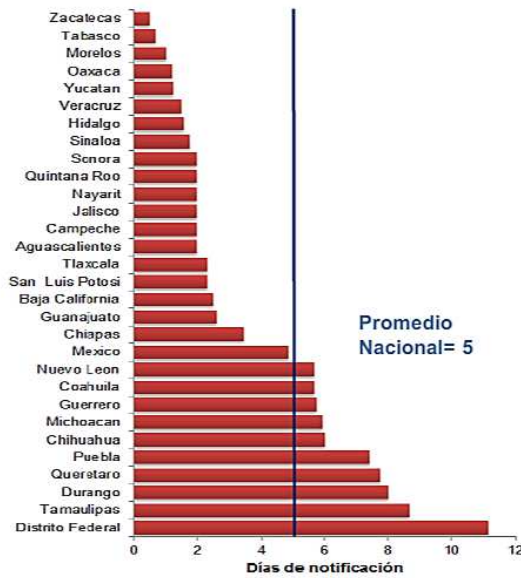


Tabla 5. Diferencia de la RMM 2014, con relación al promedio 2006-2013

Entidad	Incremento	Entidad	Reducción
Yucatán	61.2	Nayarit	-16.4
Durango	45.5	Quintana Roo	-16.8
Hidalgo	29.7	Campeche	-19.4
Nuevo León	21.2	Veracruz	-21.0
Michoacán	12.7	Tabasco	-22.2
Tlaxcala	12.3	Colima	-25.3
Querétaro	10.3	Distrito Federal	-27.8
Jalisco	8.4	Oaxaca	-37.0
Guerrero	7.5	Baja California Sur	-40.3
		Morelos	-45.4

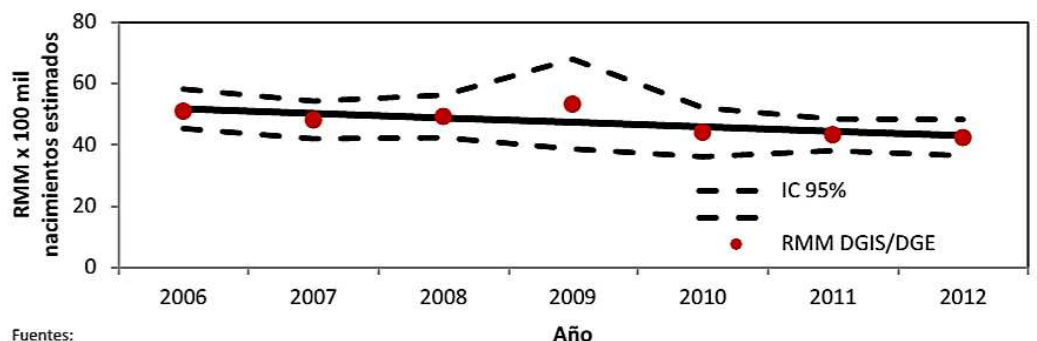
Tabla 6. Proporción de defunciones identificadas al aplicar método RAMOS, 2014

Nombre del estado	Defunciones por método RAMOS~	Defunciones totales	% RAMOS~
Aguascalientes	0	1	0.0
Baja California	0	4	0.0
Baja California S	0	0	0.0
Coahuila	0	1	0.0
Colima	0	0	0.0
Chiapas	0	12	0.0
Chihuahua	0	8	0.0
Distrito Federal	1	6	16.7
Durango	1	7	14.3
Guanajuato	1	8	12.5
Guerrero	1	12	8.3
Hidalgo	0	8	0.0
Jalisco	1	13	7.7
México	1	21	4.8
Michoacán	0	12	0.0
Morelos	0	0	0.0
Nayarit	1	1	100.0
Nuevo León	1	7	14.3
Oaxaca	0	5	0.0
Puebla	0	8	0.0
Querétaro	1	4	25.0
Quintana Roo	0	2	0.0
San Luis Potosí	1	3	33.3
Sinaloa	0	3	0.0
Sonora	0	2	0.0
Tabasco	1	2	50.0
Tamaulipas	1	4	25.0
Tlaxcala	1	3	33.3
Veracruz	2	10	20.0
Yucatán	1	8	12.5
Zacatecas	0	2	0.0
Extranjera	0	0	0.0
Nacional	16	180	8.9

Tabla 7. Defunciones por institución a la misma semana, 2006-2014

Institución	Años										% de notificaciones por la misma institución en 2014	Notificación oportuna*		Identificadas por método RAMOS~	
	2006	2007	2008	2009	2010	2011	2012	2013	2014	2014		% oportunas	2014	%	
SSA	76	117	109	101	110	100	95	82	106	100.0	85	80.2	9	8.5	
IMSS-Ord	24	34	43	29	39	35	29	26	21	95.2	18	85.7	2	9.5	
Privada	13	23	10	23	15	18	26	14	7	71.4	2	28.6	1	14.3	
Otras	4	0	5	5	4	6	6	7	13	92.3	6	46.2	0	0.0	
ISSSTE	2	2	2	2	3	3	5	4	5	0.0	5	100.0	0	0.0	
IMSS-Op	2	10	6	2	4	3	1	1	1	0.0	0	0.0	0	0.0	
PEMEX	0	0	1	0	0	1	0	0	0	-	0	-	0	-	
SEDENA	1	0	0	0	0	0	0	0	0	-	0	-	0	-	
SEMAR	1	0	0	1	0	0	0	0	0	-	0	-	0	-	
Sin atención en institución	84	38	41	23	35	37	42	37	27	0.0	11	40.7	4	14.8	
TOTAL	207	224	217	186	210	203	204	171	180	78.9	127	70.6	16	8.9	

Gráfica 4. Razón de mortalidad materna por 100 mil nacimientos estimados (media, IC95%). México 2006-2012



Fuentes:
1) SINAVE/DGE/Salud/Sistema de Notificación Inmediata de MM 2012