

INFORMACIÓN RELEVANTE MUERTES MATERNAS

FUENTE: DIRECCIÓN GENERAL DE EPIDEMIOLOGÍA (DGE)

- La Razón de Mortalidad Materna (RMM) calculada es de 37.7 defunciones por cada 100 mil nacimientos estimados, representa una reducción de 6.2 puntos porcentuales respecto de lo registrado a la misma fecha del año pasado.
- Las principales causas de defunción son: Hemorragia obstétrica (19.4%), Enf. hipertensiva, edema y proteinuria en el embarazo, parto y puerperio (18.5%) y Enfermedad del sistema respiratorio que complica el embarazo, el parto y el puerperio (12.9%).
- Los estados que notifican mayor número de defunciones son: México (61), Chiapas (37), Veracruz (33), Michoacán (29) y Distrito Federal (27).

Información hasta la semana epidemiológica 28 del 2014

La razón de mortalidad materna calculada es de 37.7 defunciones por cada 100 mil nacimientos estimados, lo que representa una reducción de -6.2% respecto de lo registrado a la misma fecha del año pasado. (Tabla 1)

El grupo de edad con mayor RMM es el de 45-49 años. (Gráfica 1)

Las entidades con mayor número de defunciones son: MEX, CHIS, VER, MICH y D F. En conjunto suman 40.2 % de las defunciones registradas. (Tabla 3)

Las principales causas de defunción son:

- Hemorragia obstétrica (19.4%)
 - Enf. Hipertensiva, edema y proteinuria en el embarazo, parto y puerperio (18.5%)
 - Enfermedad del sistema respiratorio que complica el embarazo, el parto y el puerperio (12.9%)
 - Aborto (4.5%)
 - Embolia obstétrica (4.5%)
- Sumados representan 59.8% de las defunciones. (Tabla 4)

Las Entidades que presentan una RMM mayor a la nacional son: DGO, HGO, CHIS, CHIH, GRO, MICH, YUC, VER, QRO, OAX, SON y TLAX. (Gráfica 2)

Situación actual

Tabla 1. Situación actual

Año	Cierre definitivo DGIS		A la semana DGIS		A la semana DGE	
	Defunciones	RMM	Defunciones	RMM	Defunciones	RMM
2006	1166	50.9	585	47.4	601	48.7
2007	1097	48.1	579	47.1	600	48.8
2008	1119	49.2	591	48.3	575	47.0
2009	1207	53.3	570	46.7	602	49.3
2010	992	44.1	519	42.8	542	44.7
2011	971	43.0	545	44.9	576	47.4
2012	960	42.3	507	41.5	535	43.8
2013	-	-	-	-	493	40.2
2014	-	-	-	-	465	37.7

1/A partir de la semana 45 (2013) el denominador utilizado para el cálculo de la RMM, tiene como fuente el SINAC.

Tabla 2. Avance

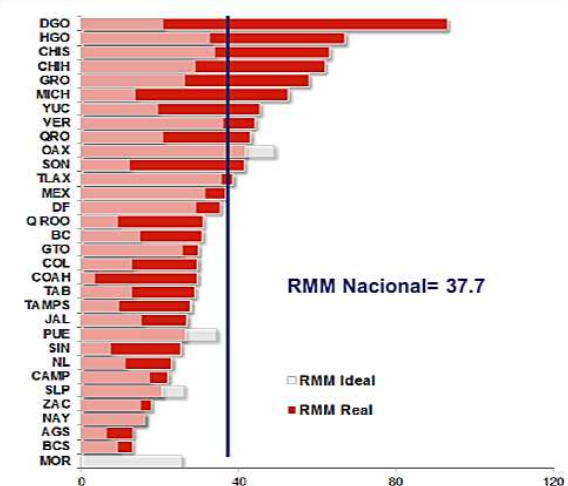
Al corte del mes de julio de 2013 ocurrieron 479 defunciones, en tanto que para el mismo corte de 2014 se registró la ocurrencia de 446 defunciones.

Lo descrito representa un decremento de 33 defunciones (6.9%) en el 2014 con respecto al 2013.

Tabla 3. Entidades con mayor número de defunciones por institución, 2014

Nombre de la Entidad	Secret. de Salud	IM SS Ord	IM SS Op	ISSSTE	Sin atención y Otras	Total	%
MEX	40	7	0	1	13	61	13
CHIS	20	6	1	0	10	37	8
VER	15	5	1	1	11	33	7
MICH	16	3	0	1	9	29	6
D F	18	4	0	0	5	27	6
CHIH	7	2	0	1	13	23	5
JAL	5	3	0	0	15	23	5
GRO	10	0	0	0	12	22	5
GTO	16	4	0	0	0	20	4
HGO	12	5	0	0	3	20	4
Otros	92	30	3	5	39	169	36
Extranjera	1	0	0	0	0	1	0
Total	252	69	5	9	130	465	100

Gráfica 2. Mortalidad Materna por entidad federativa 2014 y RMM Ideal para el cumplimiento de la Meta del Milenio 2015



Gráfica 1. Defunciones por grupo de edad México, 2014

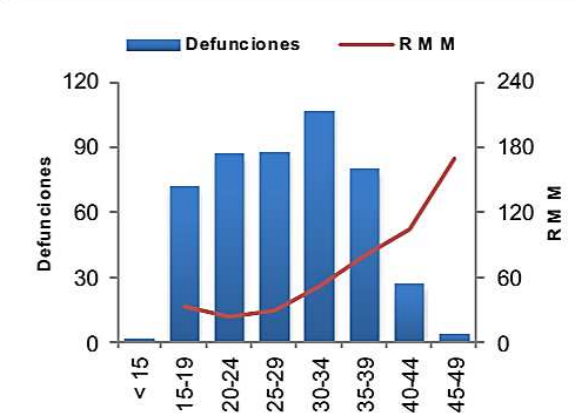


Tabla 4. Defunciones maternas y Razón de Muerte Materna por causa básica, 2014

Grupo ^	Total	RMM	%
Hemorragia obstétrica	90	7.3	19.4
Enf. Hipertensiva, edema y proteinuria en el embarazo, parto y puerperio	86	7.0	18.5
Enfermedad del sistema respiratorio que complica el embarazo, el parto y el puerperio	60	4.9	12.9
Aborto	21	1.7	4.5
Embolia obstétrica	21	1.7	4.5
Sepsis y otras infecciones puerperales	20	1.6	4.3
Emb. Ectópico roto	9	0.7	1.9
Otras complicaciones relacionadas con el embarazo y parto	9	0.7	1.9
Complicaciones venosas en el embarazo, parto y puerperio	3	0.2	0.6
Embarazo molar	1	0.1	0.2
Otros Traumas Obstetricos	1	0.1	0.2
Especificados	1	0.1	0.2
Parto prolongado u obstruido, presentación anormal fetal	1	0.1	0.2
Causas maternas indirectas infecciosas	14	1.1	3.0
Causas maternas indirectas no infecciosas	116	9.4	24.9
Tuberculosis pulmonar	4	0.3	0.9
SIDA/VIH	2	0.2	0.4
M. Tardia	2	0.2	0.4
Prob. Coriocarcinoma	1	0.1	0.2
Causa externa	1	0.1	0.2
Sin clasificar	3	0.2	0.6
Total general	465	37.7	100.0

Distrito Federal, en promedio, presenta 19 días de retraso en la notificación. (Gráfica 3)

Al comparar la RMM actual con el promedio de los siete años previos, los estados que reportan incremento son: Durango, Hidalgo, Querétaro, Yucatán, Colima, Michoacán, Sonora, Chihuahua y Chiapas. (Tabla 5)

NOTAS ACLARATORIAS

Tabla 5 y gráfica 4.- La información que se compara es al cierre y al 31 de diciembre del 2012.

~RAMOS = Reproductive Age Mortality Survey. Incluye las causas básicas A41.9, G93.0-G93.9, I21.0-I22.9, I46.0-I51.9, I60.0-69.9, K72.0-K72.9, R57.0, R57.1, R57.9, R58.0 de la CIE-10; que pudieran ser clasificadas como muertes maternas al terminar la investigación realizada por DGIS.

El método RAMOS identifica la magnitud del subregistro y de la mala clasificación de muertes maternas mediante la revisión de todas las defunciones cuya causa pudiera generar la sospecha de una muerte materna; esta revisión se realiza de manera permanente a partir de los certificados de defunción independientemente del cierre del Sistema Estadístico Epidemiológico de Defunciones.

La Razón de Mortalidad Materna (RMM) se calcula por 100 mil nacimientos estimados.

*Las causas básicas son clasificadas por la DGAE, no son definitivas y están sujetas a rectificación.

*La oportunidad en la notificación se estima con el número de defunciones notificadas en las primeras 24 horas de ocurrida la defunción.

1/ Con base en los acuerdos establecidos en la segunda reunión ordinaria del Comité Técnico Especializado Sectorial en Salud, a partir de la semana 45 del 2013, el denominador para el cálculo de la RMM se basa en los registros y proyecciones del Subsistema de Información sobre Nacimientos (SINAC).

Fuentes:

- 1) SINAVE/DGE/Salud/Sistema de Notificación Inmediata de Muertes Maternas/Información al 14 de julio de ambos años.
- 2) DGIS/Salud/SINAC/Nacimientos 2011-2014.
- 3) DGIS/Salud/Bases y Estadísticas de Mortalidad Materna 2006-2012.

Gráfica 3. Promedio de retraso en la notificación por entidad federativa, 2014

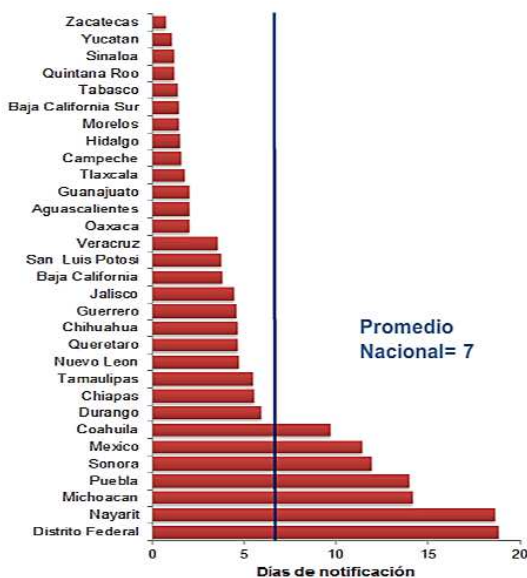


Tabla 5. Diferencia de la RMM 2014, con relación al promedio 2006-2013

Entidad	Incremento	Entidad	Reducción
Durango	42.6	San Luis Potosí	-20.3
Hidalgo	21.6	Quintana Roo	-20.5
Querétaro	5.1	Zacatecas	-21.3
Yucatán	4.9	Aguascalientes	-21.6
Colima	4.5	Nayarit	-22.9
Michoacán	4.3	Guerrero	-23.0
Sonora	4.2	Baja California Sur	-27.3
Chihuahua	0.0	Oaxaca	-27.7
Chiapas	0.0	Campeche	-28.2
		Morelos	-45.4

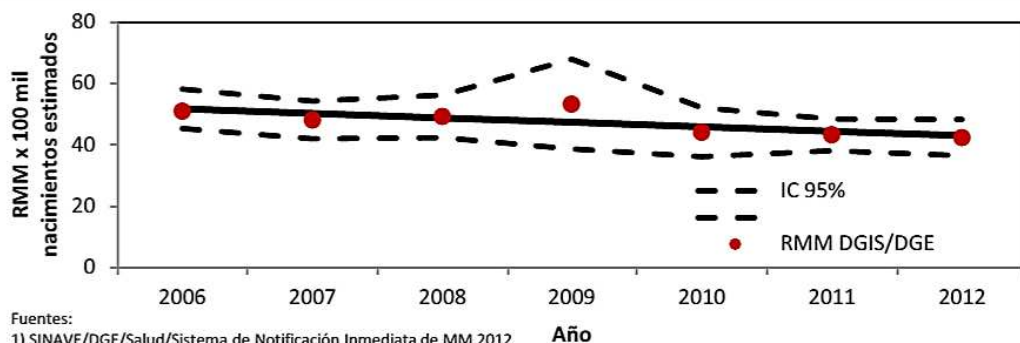
Tabla 6. Proporción de defunciones identificadas al aplicar método RAMOS, 2014

Nombre del estado	Defunciones por método RAMOS~	Defunciones totales	% RAMOS~
Aguascalientes	0	2	0.0
Baja California	0	10	0.0
Baja California S	0	1	0.0
Campeche	1	2	50.0
Coahuila	0	10	0.0
Colima	0	2	0.0
Chiapas	5	37	13.5
Chihuahua	1	23	4.3
Distrito Federal	4	27	14.8
Durango	4	19	21.1
Guanajuato	2	20	10.0
Guerrero	1	22	4.5
Hidalgo	1	20	5.0
Jalisco	3	23	13.0
México	12	61	19.7
Michoacán	5	29	17.2
Morelos	0	0	0.0
Nayarit	2	2	100.0
Nuevo León	1	10	10.0
Oaxaca	1	18	5.6
Puebla	3	18	16.7
Querétaro	2	10	20.0
Quintana Roo	0	5	0.0
San Luis Potosí	2	6	33.3
Sinaloa	0	7	0.0
Sonora	2	11	18.2
Tabasco	2	8	25.0
Tamaulipas	2	9	22.2
Tlaxcala	2	6	33.3
Veracruz	3	33	9.1
Yucatán	1	10	10.0
Zacatecas	0	3	0.0
Extranjera	0	1	0.0
Nacional	62	465	13.3

Tabla 7. Defunciones por institución a la misma semana, 2006-2014

Institución	2006	2007	2008	2009	2010	2011	2012	2013	2014	% de notificaciones por la misma institución en 2014	Notificación oportuna*		Identificadas por método RAMOS~	
											2014	% oportunas	2014	%
SSA	265	286	295	313	283	269	256	248	252	99.2	198	78.6	26	10.3
IMSS-Ord	94	98	110	105	90	89	78	87	69	87.0	44	63.8	15	21.7
Privada	39	64	38	59	45	44	59	30	35	25.7	18	51.4	4	11.4
Otras	13	6	10	15	7	29	22	20	25	84.0	16	64.0	3	12.0
ISSSTE	8	11	9	12	13	13	13	11	9	44.4	8	88.9	0	0.0
IMSS-Op	18	29	25	13	13	7	5	3	5	20.0	3	60.0	0	0.0
PEMEX	0	0	1	2	0	3	0	0	0	-	0	-	0	-
SEDENA	1	2	3	0	1	0	0	0	1	0.0	1	100.0	1	100.0
SEMAR	1	0	0	1	1	0	0	0	0	-	0	-	0	-
Sin atención														
en institución	162	104	84	82	89	122	102	94	69	0.0	34	49.3	13	18.8
TOTAL	601	600	575	602	542	576	535	493	465	74.4	322	69.2	62	13.3

Gráfica 4. Razón de mortalidad materna por 100 mil nacimientos estimados (media, IC95%). México 2006-2012



Fuentes:

- 1) SINAVE/DGE/Salud/Sistema de Notificación Inmediata de MM 2012
- 2) DGIS/Salud/Bases de Mortalidad Materna 2006-2011