

## INFORMACIÓN RELEVANTE MUERTES MATERNAS

FUENTE: DIRECCIÓN GENERAL DE EPIDEMIOLOGÍA (DGE)

- La Razón de Mortalidad Materna (RMM) calculada es de 38.7 defunciones por cada 100 mil nacimientos estimados, representa una reducción de 5.7 puntos porcentuales respecto de lo registrado a la misma fecha del año pasado.
- Las principales causas de defunción son: Hemorragia obstétrica (20.6%), Enfermedad hipertensiva, edema y proteinuria en el embarazo, parto y puerperio (19.1%) y Enfermedad del sistema respiratorio que complica el embarazo, el parto y el puerperio (10.9%).
- Los estados que notifican mayor número de defunciones son: Estado de México (94), Chiapas (64), Veracruz (59), Jalisco (43) y Michoacán (41).

Información hasta la semana epidemiológica 43 del 2014

La razón de mortalidad materna calculada es de 38.7 defunciones por cada 100 mil nacimientos estimados, lo que representa una reducción de -5.7% respecto de lo registrado a la misma fecha del año pasado. (Tabla 1)

El grupo de edad con mayor RMM es el de 45-49 años. (Gráfica 1)

Las entidades con mayor número de defunciones son: MEX, CHIS, VER, JAL y MICH. En conjunto suman 41 % de las defunciones registradas. (Tabla 3)

Las principales causas de defunción son:

- Hemorragia obstétrica (20.6%)
  - Enf. Hipertensiva, edema y proteinuria en el embarazo, parto y puerperio (19.1%)
  - Enfermedad del sistema respiratorio que complica el embarazo, el parto y el puerperio (10.9%)
  - Sepsis y otras infecciones puerperales (4.6%)
  - Embolia obstétrica (4.1%)
- Sumados representan 59.3% de las defunciones. (Tabla 4)

Las Entidades que presentan una RMM mayor a la nacional son: DGO, CHIS, HGO, GRO, VER, CHIH, TLAX, MICH, QRO y SON. (Gráfica 2)

**Situación actual**

Tabla 1. Situación actual

Año	Cierre definitivo DGIS		A la semana DGIS		A la semana DGE	
	Defunciones	RMM	Defunciones	RMM	Defunciones	RMM
2006	1166	50.9	938	49.5	921	48.6
2007	1097	48.1	891	47.2	907	48.1
2008	1119	49.2	922	49.0	892	47.5
2009	1207	53.3	1007	53.7	1049	56.0
2010	992	44.1	826	44.4	836	44.9
2011	971	43.0	809	43.4	830	44.5
2012	960	42.3	799	42.6	829	44.2
2013	-	-	-	-	774	41.1
2014	-	-	-	-	734	38.7

1/A partir de la semana 45 (2013) el denominador utilizado para el cálculo de la RMM, tiene como fuente el SINAC.

Tabla 2. Avance

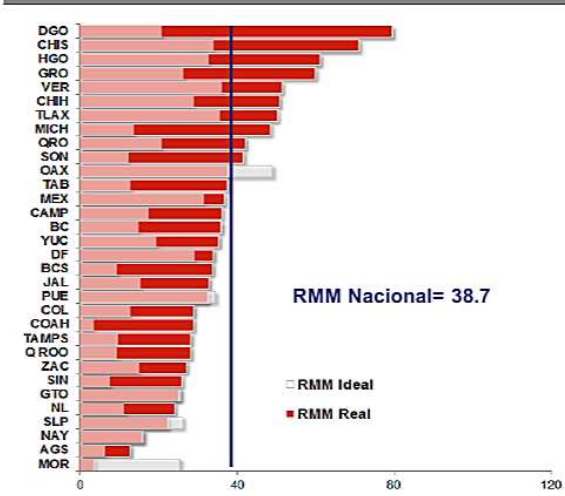
Al corte del mes de octubre de 2013 ocurrieron 720 defunciones, en tanto que para el mismo corte de 2014 se registró la ocurrencia de 687 defunciones.

Lo descrito representa un decremento de 33 defunciones (4.6%) en el 2014 con respecto al 2013.

Tabla 3. Entidades con mayor número de defunciones por institución, 2014

Nombre de la Entidad	Secret. de Salud	IM SS Ord	IM SS Op	ISSSTE	Sin atención y Otras	Total	%
MEX	56	14	0	1	23	94	13
CHIS	36	13	1	0	14	64	9
VER	25	11	1	3	19	59	8
JAL	6	8	0	0	29	43	6
MICH	26	3	0	1	11	41	6
DF	26	5	0	1	8	40	5
GRO	14	1	0	1	19	35	5
PUE	22	2	1	0	9	34	5
CHIH	10	4	0	1	14	29	4
HGO	15	8	0	1	4	28	4
Otros	147	51	3	6	58	265	36
Extranjera	2	0	0	0	0	2	0
<b>Total</b>	<b>385</b>	<b>120</b>	<b>6</b>	<b>15</b>	<b>208</b>	<b>734</b>	<b>100</b>

Gráfica 2. Mortalidad Materna por entidad federativa 2014 y RMM Ideal para el cumplimiento de la Meta del Milenio 2015



Gráfica 1. Defunciones por grupo de edad México, 2014

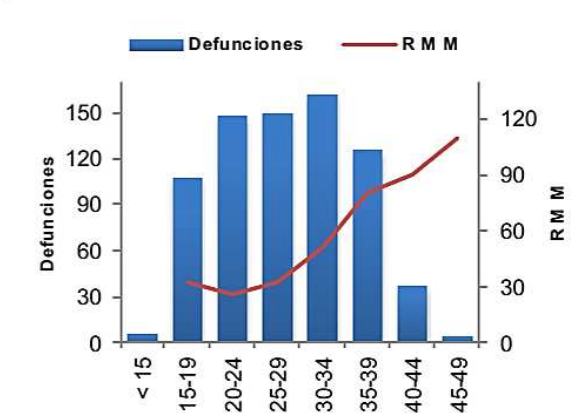


Tabla 4. Defunciones maternas y Razón de Muerte Materna por causa básica, 2014

Grupo ^	Total	RMM	%
Hemorragia obstétrica	151	8.0	20.6
Enf. Hipertensiva, edema y proteinuria en el embarazo, parto y puerperio	140	7.4	19.1
Enfermedad del sistema respiratorio que complica el embarazo, el parto y el puerperio	80	4.2	10.9
Sepsis y otras infecciones puerperales	34	1.8	4.6
Embolia obstétrica	30	1.6	4.1
Emb. Ectópico roto	27	1.4	3.7
Aborto	26	1.4	3.5
Otras complicaciones relacionadas con el embarazo, parto y puerperio	25	1.3	3.4
Enf. por VIH que complica el embarazo, parto y puerperio	5	0.3	0.7
Tuberculosis pulmonar	5	0.3	0.7
Embarazo molar	2	0.1	0.3
Causas maternas indirectas infecciosas	23	1.2	3.1
Causas maternas indirectas no infecciosas	168	8.9	22.9
Sin clasificar	2	0.1	0.3
Otras causas	16	0.8	2.2
<b>Total general</b>	<b>734</b>	<b>38.7</b>	<b>100.0</b>

Morelos, en promedio, presenta 57 días de retraso en la notificación. (Gráfica 3)

Al comparar la RMM actual con el promedio de los siete años previos, los estados que reportan incremento son: Durango, Hidalgo, Tlaxcala, Chiapas, Sonora, Querétaro, Colima y Michoacán. (Tabla 5)

## NOTAS ACLARATORIAS

Tabla 5 y gráfica 4.- La información que se compara es al cierre y al 31 de diciembre del 2012.

~RAMOS = Reproductive Age Mortality Survey. Incluye las causas básicas A41.9, G93.0-G93.9, I21.0-I22.9, I46.0-I51.9, I60.0-69.9, K72.0-K72.9, R57.0, R57.1, R57.9, R58.0 de la CIE-10; que pudieran ser clasificadas como muertes maternas al terminar la investigación realizada por DGIS.

El método RAMOS identifica la magnitud del subregistro y de la mala clasificación de muertes maternas mediante la revisión de todas las defunciones cuya causa pudiera generar la sospecha de una muerte materna; esta revisión se realiza de manera permanente a partir de los certificados de defunción independientemente del cierre del Sistema Estadístico Epidemiológico de Defunciones.

La Razón de Mortalidad Materna (RMM) se calcula por 100 mil nacimientos estimados.

\*Las causas básicas son clasificadas por la DGAE, no son definitivas y están sujetas a rectificación.

\*La oportunidad en la notificación se estima con el número de defunciones notificadas en las primeras 24 horas de ocurrida la defunción.

1/ Con base en los acuerdos establecidos en la segunda reunión ordinaria del Comité Técnico Especializado Sectorial en Salud, a partir de la semana 45 del 2013, el denominador para el cálculo de la RMM se basa en los registros y proyecciones del Subsistema de Información sobre Nacimientos (SINAC).

Fuentes:  
1) SINAVE/DGE/Salud/Sistema de Notificación Inmediata de Muertes Maternas/Información al 27 de octubre de ambos años.  
2) DGIS/Salud/SINAC/Nacimientos 2011-2014.  
3) DGIS/Salud/Bases y Estadísticas de Mortalidad Materna 2006-2012.

Gráfica 3. Promedio de retraso en la notificación por entidad federativa, 2014

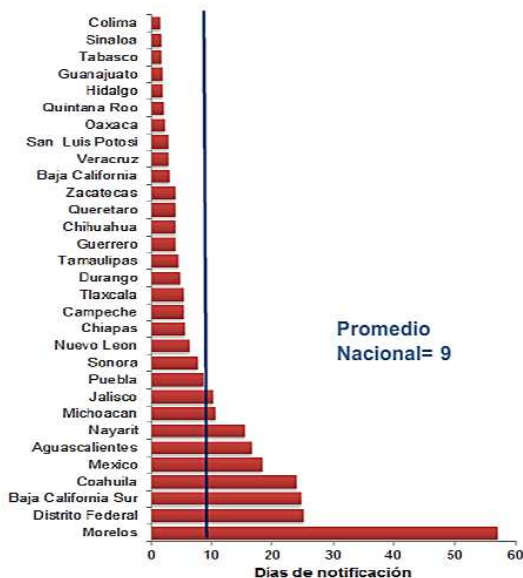


Tabla 5. Diferencia de la RMM 2014, con relación al promedio 2006-2013

Entidad	Incremento	Entidad	Reducción
Durango	29.3	Puebla	-14.0
Hidalgo	15.7	Campeche	-14.3
Tlaxcala	8.5	Distrito Federal	-15.5
Chiapas	7.9	San Luis Potosí	-18.5
Sonora	4.4	Guerrero	-20.9
Querétaro	4.1	Aguascalientes	-21.9
Colima	3.8	Quintana Roo	-23.3
Michoacán	0.2	Nayarit	-23.3
		Oaxaca	-31.7
		Morelos	-41.7

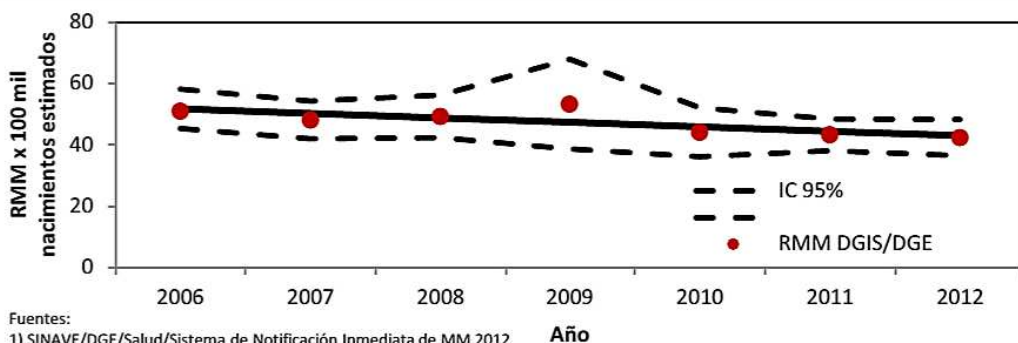
Tabla 6. Proporción de defunciones identificadas al aplicar método RAMOS, 2014

Nombre del estado	Defunciones por método RAMOS~	Defunciones totales	% RAMOS~
Aguascalientes	0	3	0.0
Baja California	1	18	5.6
Baja California S	0	4	0.0
Campeche	1	5	20.0
Coahuila	0	15	0.0
Colima	0	3	0.0
Chiapas	6	64	9.4
Chihuahua	1	29	3.4
Distrito Federal	6	40	15.0
Durango	5	25	20.0
Guanajuato	2	26	7.7
Guerrero	5	35	14.3
Hidalgo	1	28	3.6
Jalisco	8	43	18.6
México	20	94	21.3
Michoacán	5	41	12.2
Morelos	0	1	0.0
Nayarit	2	3	66.7
Nuevo León	2	16	12.5
Oaxaca	1	25	4.0
Puebla	4	34	11.8
Querétaro	4	15	26.7
Quintana Roo	0	7	0.0
San Luis Potosí	2	10	20.0
Sinaloa	0	11	0.0
Sonora	3	17	17.6
Tabasco	1	16	6.3
Tamaulipas	5	14	35.7
Tlaxcala	3	12	25.0
Veracruz	5	59	8.5
Yucatán	2	12	16.7
Zacatecas	1	7	14.3
Extranjera	0	2	0.0
<b>Nacional</b>	<b>96</b>	<b>734</b>	<b>13.1</b>

Tabla 7. Defunciones por institución a la misma semana, 2006-2014

Institución	Años									% de notificaciones por la misma institución en 2014	Notificación oportuna*		Identificadas por método RAMOS~	
	2006	2007	2008	2009	2010	2011	2012	2013	2014		2014	% oportunas	2014	%
SSA	418	439	468	547	435	397	399	403	385	99.0	309	80.3	36	9.4
IMSS-Ord	144	152	162	202	133	127	129	144	120	85.0	77	64.2	20	16.7
Privada	76	99	68	93	70	65	82	45	53	28.3	25	47.2	10	18.9
Otras	33	9	15	28	11	38	34	27	36	86.1	25	69.4	4	11.1
ISSSTE	15	18	14	24	25	16	20	19	15	26.7	12	80.0	3	20.0
IMSS-Op	25	41	35	17	21	8	7	7	6	33.3	4	66.7	0	0.0
PEMEX	0	0	1	3	0	3	0	0	0	-	0	-	0	-
SEDENA	1	2	5	3	3	3	0	0	2	0.0	2	100.0	1	50.0
SEMAR	2	0	0	1	1	0	1	0	1	0.0	1	100.0	0	0.0
Sin atención														
en institución	207	147	124	131	138	173	157	129	116	0.0	62	53.4	22	19.0
<b>TOTAL</b>	<b>921</b>	<b>907</b>	<b>892</b>	<b>1049</b>	<b>837</b>	<b>830</b>	<b>829</b>	<b>774</b>	<b>734</b>	<b>72.8</b>	<b>517</b>	<b>70.4</b>	<b>96</b>	<b>13.1</b>

Gráfica 4. Razón de mortalidad materna por 100 mil nacimientos estimados (media, IC95%). México 2006-2012



Fuentes:  
1) SINAVE/DGE/Salud/Sistema de Notificación Inmediata de MM 2012  
2) DGIS/Salud/Bases de Mortalidad Materna 2006-2011