

INFORMACIÓN RELEVANTE MUERTES MATERNAS

FUENTE: DIRECCIÓN GENERAL DE EPIDEMIOLOGÍA (DGE)

- La Razón de Mortalidad Materna (RMM) calculada es de 39.5 defunciones por cada 100 mil nacimientos estimados, representa una reducción de 1.6 puntos porcentuales respecto de lo registrado a la misma fecha del año pasado.
- Las principales causas de defunción son: Hemorragia obstétrica (19.4%), Enfermedad hipertensiva, edema y proteinuria en el embarazo, parto y puerperio (19.4%) y Enfermedad del sistema respiratorio que complica el embarazo, el parto y el puerperio (10.2%).
- Los estados que notifican mayor número de defunciones son: Estado de México (102), Chiapas (67), Veracruz (66), Distrito Federal (51) y Jalisco (50).

Información hasta la semana epidemiológica 48 del 2014

La razón de mortalidad materna calculada es de 39.5 defunciones por cada 100 mil nacimientos estimados, lo que representa una reducción de -1.6% respecto de lo registrado a la misma fecha del año pasado. (Tabla 1)

El grupo de edad con mayor RMM es el de 45-49 años. (Gráfica 1)

Las entidades con mayor número de defunciones son: MEX, CHIS, VER, DF y JAL. En conjunto suman 40.2% de las defunciones registradas. (Tabla 3)

Las principales causas de defunción son:

- Enfermedad hipertensiva, edema y proteinuria en el embarazo, parto y puerperio (19.4%)
 - Hemorragia obstétrica (19.4%)
 - Enfermedad del sistema respiratorio que complica el embarazo, el parto y el puerperio (10.2%)
 - Embolia obstétrica (4.7%)
 - Sepsis y otras infecciones puerperales (4.4%)
- Sumados representan 58.1% de las defunciones. (Tabla 4)

Las Entidades que presentan una RMM mayor a la nacional son: DGO, CHIS, HGO, GRO, CHIH, TLAX, VER, MICH, YUC, COL, SON y QRO. (Gráfica 2)

Situación actual

Tabla 1. Situación actual

Año	Cierre definitivo DGIS		A la semana DGIS		A la semana DGE	
	Defunciones	RMM	Defunciones	RMM	Defunciones	RMM
2006	1166	50.9	1064	50.3	1032	48.8
2007	1097	48.1	991	47.1	1005	47.7
2008	1119	49.2	1053	50.2	1010	48.1
2009	1207	53.3	1141	54.5	1176	56.2
2010	992	44.1	911	43.8	907	43.6
2011	971	43.0	894	42.9	916	44.0
2012	960	42.3	861	41.1	888	42.4
2013	-	-	-	-	844	40.1
2014	-	-	-	-	835	39.5

¹A partir de la semana 45 (2013) el denominador utilizado para el cálculo de la RMM, tiene como fuente el SINAC.

Tabla 2. Avance

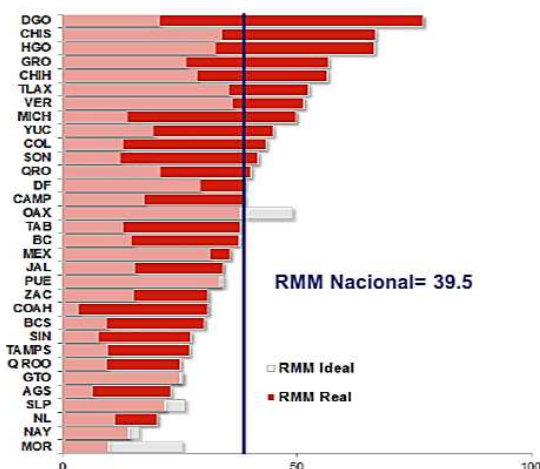
Al corte del mes de diciembre de 2013 ocurrieron 844 defunciones, en tanto que para el mismo corte de 2014 se registró la ocurrencia de 835 defunciones.

Lo descrito representa un decremento de 9 defunciones (1.1%) en el 2014 con respecto al 2013.

Tabla 3. Entidades con mayor número de defunciones por institución, 2014

Nombre de la Entidad	Secret. de Salud	IM SS Ord	IM SS Op	ISSSTE	Sin atención y Otras	Total	%
MEX	59	6	0	1	26	102	12
CHIS	36	3	1	1	16	67	8
VER	30	2	1	3	20	66	8
DF	31	5	0	4	11	51	6
JAL	7	8	0	0	35	50	6
MICH	27	5	0	1	14	47	6
PUE	25	3	1	0	10	39	5
GRO	14	1	0	1	21	37	4
CHIH	13	6	0	1	16	36	4
HGO	20	8	0	1	5	34	4
Otros	170	61	4	7	62	304	36
Extranjera	2	0	0	0	0	2	0
Total	434	138	7	20	236	835	100

Gráfica 2. Mortalidad Materna por entidad federativa 2014 y RMM Ideal para el cumplimiento de la Meta del Milenio 2015



Gráfica 1. Defunciones por grupo de edad México, 2014

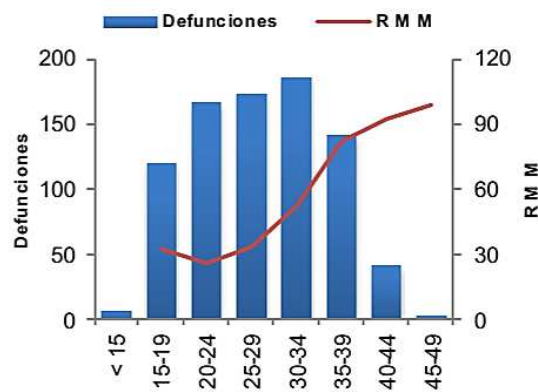


Tabla 4. Defunciones maternas y Razón de Muerte Materna por causa básica, 2014

Grupo ^	Total	RMM	%
Enfermedad hipertensiva, edema y proteinuria en el embarazo, parto y puerperio	162	7.7	19.4
Hemorragia obstétrica	162	7.7	19.4
Enfermedad del sistema respiratorio que complica el embarazo, el parto y el puerperio	85	4.0	10.2
Embolia obstétrica	39	1.8	4.7
Sepsis y otras infecciones puerperales	37	1.7	4.4
Emb. Ectópico roto	35	1.7	4.2
Aborto	30	1.4	3.6
Otras complicaciones relacionadas con el embarazo, parto y puerperio	28	1.3	3.4
Enfermedad por VIH que complica el embarazo, parto y puerperio	6	0.3	0.7
Tuberculosis pulmonar	5	0.2	0.6
Embarazo molar	2	0.1	0.2
Causas maternas indirectas infecciosas	25	1.2	3.0
Causas maternas indirectas no infecciosas	196	9.3	23.5
Sin clasificar	4	0.2	0.5
Otras causas	19	0.9	2.3
Total general	835	39.5	100.0

Morelos, en promedio, presenta 38 días de retraso en la notificación. (Gráfica 3)

Al comparar la RMM actual con el promedio de los siete años previos, los estados que reportan incremento son: Durango, Hidalgo, Colima, Tlaxcala, Yucatán, Sonora, Chiapas, Querétaro, Michoacán y Jalisco. (Tabla 5)

NOTAS ACLARATORIAS

Tabla 5 y gráfica 4.- La información que se compara es al cierre y al 31 de diciembre del 2012.

~RAMOS = Reproductive Age Mortality Survey. Incluye las causas básicas A41.9, G93.0-G93.9, I21.0-I22.9, I46.0-I51.9, I60.0-69.9, K72.0-K72.9, R57.0, R57.1, R57.9, R58.0 de la CIE-10; que pudieran ser clasificadas como muertes maternas al terminar la investigación realizada por DGIS.

El método RAMOS identifica la magnitud del subregistro y de la mala clasificación de muertes maternas mediante la revisión de todas las defunciones cuya causa pudiera generar la sospecha de una muerte materna; esta revisión se realiza de manera permanente a partir de los certificados de defunción independientemente del cierre del Sistema Estadístico Epidemiológico de Defunciones.

La Razón de Mortalidad Materna (RMM) se calcula por 100 mil nacimientos estimados.

*Las causas básicas son clasificadas por la DGAE, no son definitivas y están sujetas a rectificación.

*La oportunidad en la notificación se estima con el número de defunciones notificadas en las primeras 24 horas de ocurrida la defunción.

1/ Con base en los acuerdos establecidos en la segunda reunión ordinaria del Comité Técnico Especializado Sectorial en Salud, a partir de la semana 45 del 2013, el denominador para el cálculo de la RMM se basa en los registros y proyecciones del Subsistema de Información sobre Nacimientos (SINAC).

Gráfica 3. Promedio de retraso en la notificación por entidad federativa, 2014

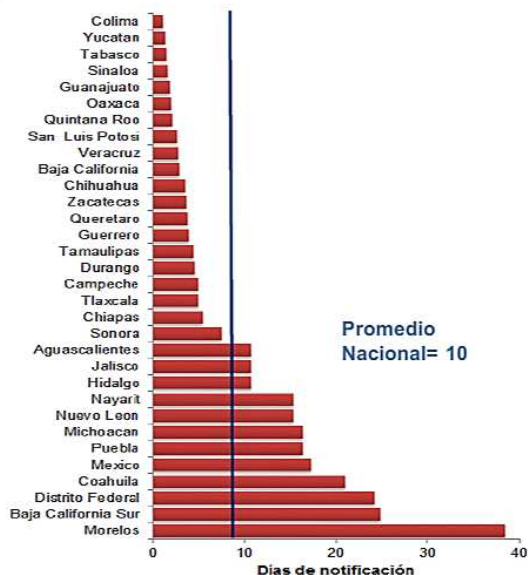


Tabla 5. Diferencia de la RMM 2014, con relación al promedio 2006-2013

Entidad	Incremento	Entidad	Reducción
Durango	26.7	Guanajuato	-10.9
Hidalgo	21.1	Campeche	-11.6
Colima	18.1	Aguascalientes	-11.7
Tlaxcala	10.8	Puebla	-13.1
Yucatán	4.6	San Luis Potosí	-18.9
Sonora	4.5	Guerrero	-24.1
Chiapas	3.5	Nayarit	-25.0
Querétaro	2.2	Quintana Roo	-26.2
Michoacán	1.5	Oaxaca	-31.6
Jalisco	0.0	Morelos	-35.6

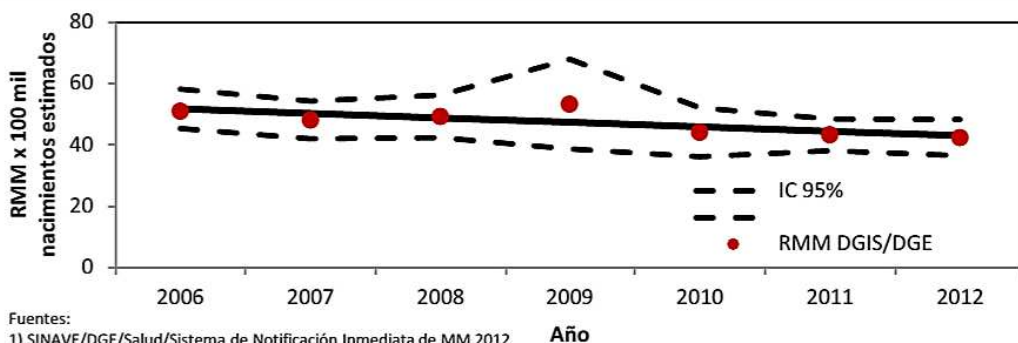
Tabla 6. Proporción de defunciones identificadas al aplicar método RAMOS, 2014

Nombre del estado	Defunciones por método RAMOS~	Defunciones totales	% RAMOS~
Aguascalientes	1	6	16.7
Baja California	0	21	0.0
Baja California S	0	4	0.0
Campeche	1	6	16.7
Coahuila	1	18	5.6
Colima	0	5	0.0
Chiapas	6	67	9.0
Chihuahua	3	36	8.3
Distrito Federal	8	51	15.7
Durango	5	27	18.5
Guanajuato	2	29	6.9
Guerrero	5	37	13.5
Hidalgo	2	34	5.9
Jalisco	9	50	18.0
México	21	102	20.6
Michoacán	7	47	14.9
Morelos	0	3	0.0
Nayarit	2	3	66.7
Nuevo León	2	15	13.3
Oaxaca	1	28	3.6
Puebla	4	39	10.3
Querétaro	4	16	25.0
Quintana Roo	0	7	0.0
San Luis Potosi	2	11	18.2
Sinaloa	0	13	0.0
Sonora	3	19	15.8
Tabasco	2	18	11.1
Tamaulipas	5	15	33.3
Tlaxcala	4	14	28.6
Veracruz	6	66	9.1
Yucatán	3	17	17.6
Zacatecas	1	9	11.1
Extranjera	0	2	0.0
Nacional	110	835	13.2

Tabla 7. Defunciones por institución a la misma semana, 2006-2014

Institución	Años									% de notificaciones por la misma institución en 2014	Notificación oportuna*		Identificadas por método RAMOS~	
	2006	2007	2008	2009	2010	2011	2012	2013	2014		2014	% oportunas	2014	%
SSA	475	488	520	615	470	442	429	441	434	98.6	351	80.9	41	9.4
IMSS-Ord	157	171	189	224	144	138	136	151	138	84.1	87	63.0	23	16.7
Privada	83	114	75	109	76	70	85	50	59	33.9	28	47.5	12	20.3
Otras	41	12	16	28	15	42	36	33	39	84.6	26	66.7	4	10.3
ISSSTE	21	19	18	27	27	17	22	21	20	25.0	13	65.0	3	15.0
IMSS-Op	26	45	39	19	23	8	8	7	7	57.1	5	71.4	0	0.0
PEMEX	0	0	2	3	0	3	0	0	0	-	0	-	0	-
SEDENA	1	2	5	4	3	3	0	0	4	0.0	4	100.0	1	25.0
SEMAR	2	0	0	1	1	0	1	0	1	0.0	1	100.0	0	0.0
Sin atención														
en institución	226	154	146	146	149	193	171	141	133	0.0	72	54.1	26	19.5
TOTAL	1032	1005	1010	1176	908	916	888	844	835	72.0	587	70.3	110	13.2

Gráfica 4. Razón de mortalidad materna por 100 mil nacimientos estimados (media, IC95%). México 2006-2012



Fuentes:
1) SINAVE/DGE/Salud/Sistema de Notificación Inmediata de MM 2012
2) DGIS/Salud/Bases de Mortalidad Materna 2006-2011

Fuentes:
1) SINAVE/DGE/Salud/Sistema de Notificación Inmediata de Muertes Maternas/Información al 1 de diciembre de ambos años.
2) DGIS/Salud/SINAC/Nacimientos 2011-2014.
3) DGIS/Salud/Bases y Estadísticas de Mortalidad Materna 2006-2012.