

INFORMACIÓN RELEVANTE MUERTES MATERNAS

FUENTE: DIRECCIÓN GENERAL DE EPIDEMIOLOGÍA (DGE)

- La Razón de Mortalidad Materna (RMM) calculada es de 39.4 defunciones por cada 100 mil nacimientos estimados, representa una reducción de 1.8 puntos porcentuales respecto de lo registrado a la misma fecha del año pasado.
- Las principales causas de defunción son: Hemorragia obstétrica (19.6%), Enfermedad hipertensiva, edema y proteinuria en el embarazo, parto y puerperio (19.2%) y Enfermedad del sistema respiratorio que complica el embarazo, el parto y el puerperio (10.0%).
- Los Estados que notifican mayor número de defunciones son: Estado de México (102), Chiapas y Veracruz (67), Distrito Federal (53) y Jalisco (52).

Información hasta la semana epidemiológica 49 del 2014

La razón de mortalidad materna calculada es de 39.4 defunciones por cada 100 mil nacimientos estimados, lo que representa una reducción de -1.8% respecto de lo registrado a la misma fecha del año pasado. (Tabla 1)

El grupo de edad con mayor RMM es el de 45-49 años. (Gráfica 1)

Las entidades con mayor número de defunciones son: MEX, CHIS, VER, DF y JAL. En conjunto suman 40 % de las defunciones registradas. (Tabla 3)

Las principales causas de defunción son:

- Hemorragia obstétrica (19.6%)
 - Enfermedad hipertensiva, edema y proteinuria en el embarazo, parto y puerperio (19.2%)
 - Enfermedad del sistema respiratorio que complica el embarazo, el parto y el puerperio (10%)
 - Embolia obstétrica (4.8%)
 - Sepsis y otras infecciones puerperales (4.5%)
- Sumados representan 58.1% de las defunciones. (Tabla 4)

Las Entidades que presentan una RMM mayor a la nacional son: DGO, CHIS, HGO, GRO, CHIH, TLAX, VER, MICH, YUC, COL, SON, DF y QRO. (Gráfica 2)

Situación actual

Tabla 1. Situación actual

Año	Cierre definitivo DGIS		A la semana DGIS		A la semana DGE	
	Defunciones	RMM	Defunciones	RMM	Defunciones	RMM
2006	1166	50.9	1087	50.4	1054	48.8
2007	1097	48.1	1017	47.3	1032	48.0
2008	1119	49.2	1069	49.9	1022	47.7
2009	1207	53.3	1161	54.4	1203	56.3
2010	992	44.1	931	43.9	924	43.5
2011	971	43.0	911	42.8	929	43.7
2012	960	42.3	887	41.5	909	42.5
2013	861	37.8	812	37.8	863	40.2
2014	-	-	-	-	852	39.4

1/A partir de la semana 45 (2013) el denominador utilizado para el cálculo de la RMM, tiene como fuente el SINAC.

Tabla 2. Avance

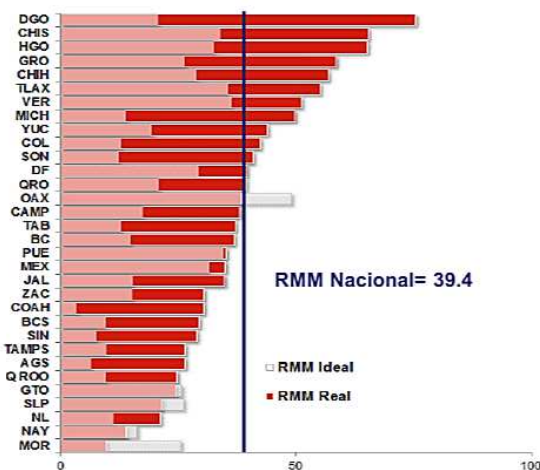
Al corte del mes de diciembre de 2013 ocurrieron 844 defunciones, en tanto que para el mismo corte de 2014 se registró la ocurrencia de 835 defunciones.

Lo descrito representa un decremento de 9 defunciones (1.1%) en el 2014 con respecto al 2013.

Tabla 3. Entidades con mayor número de defunciones por institución, 2014

Nombre de la Entidad	Secret. de Salud	IM SS Ord	IM SS Op	ISSSTE	Sin atención y Otras	Total	%
MEX	59	6	0	1	26	102	12
CHIS	36	3	1	1	16	67	8
VER	30	2	1	3	21	67	8
DF	31	6	0	4	12	53	6
JAL	8	9	0	0	35	52	6
MICH	27	5	0	1	15	48	6
PUE	27	3	1	0	11	42	5
GRO	15	1	0	1	22	39	5
CHIH	13	6	0	1	17	37	4
HGO	20	8	0	1	5	34	4
Otros	172	62	4	7	64	309	36
Extranjera	2	0	0	0	0	2	0
Total	440	141	7	20	244	852	100

Gráfica 2. Mortalidad Materna por entidad federativa 2014 y RMM Ideal para el cumplimiento de la Meta del Milenio 2015



Gráfica 1. Defunciones por grupo de edad México, 2014

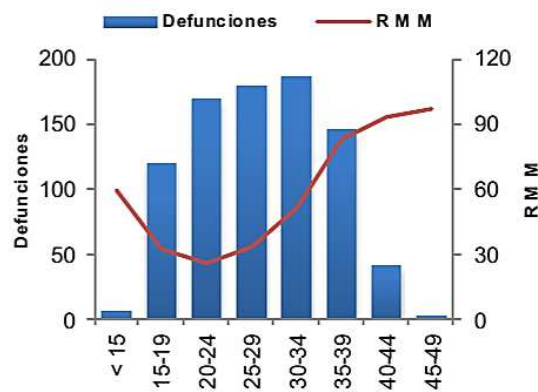


Tabla 4. Defunciones maternas y Razón de Muerte Materna por causa básica, 2014

Grupo ^	Total	RMM	%
Hemorragia obstétrica	167	7.7	19.6
Enfermedad hipertensiva, edema y proteinuria en el embarazo, parto y puerperio	164	7.6	19.2
Enfermedad del sistema respiratorio que complica el embarazo, el parto y el puerperio	85	3.9	10.0
Embolia obstétrica	41	1.9	4.8
Sepsis y otras infecciones puerperales	38	1.8	4.5
Embarazo ectópico roto	35	1.6	4.1
Aborto	30	1.4	3.5
Otras complicaciones relacionadas con el embarazo, parto y puerperio	30	1.4	3.5
Enfermedad por VIH que complica el embarazo, parto y puerperio	6	0.3	0.7
Tuberculosis pulmonar	5	0.2	0.6
Embarazo molar	2	0.1	0.2
Causas maternas indirectas infecciosas	25	1.2	2.9
Causas maternas indirectas no infecciosas	203	9.4	23.8
Sin clasificar	2	0.1	0.2
Otras causas	19	0.9	2.2
Total general	852	39.4	100.0

Morelos, en promedio, presenta 38 días de retraso en la notificación. (Gráfica 3)

Al comparar la RMM actual con el promedio de los siete años previos, los estados que reportan incremento son: Durango, Hidalgo, Colima, Tlaxcala, Yucatán, Sonora, Chiapas, Michoacán, Querétaro y Jalisco. (Tabla 5)

NOTAS ACLARATORIAS

Tabla 5 y gráfica 4.- La información que se compara es al cierre y al 31 de diciembre del 2012.

~RAMOS = Reproductive Age Mortality Survey. Incluye las causas básicas A41.9, G93.0-G93.9, I21.0-I22.9, I46.0-I51.9, I60.0-69.9, K72.0-K72.9, R57.0, R57.1, R57.9, R58.0 de la CIE-10; que pudieran ser clasificadas como muertes maternas al terminar la investigación realizada por DGIS.

El método RAMOS identifica la magnitud del subregistro y de la mala clasificación de muertes maternas mediante la revisión de todas las defunciones cuya causa pudiera generar la sospecha de una muerte materna; esta revisión se realiza de manera permanente a partir de los certificados de defunción independientemente del cierre del Sistema Estadístico Epidemiológico de Defunciones.

La Razón de Mortalidad Materna (RMM) se calcula por 100 mil nacimientos estimados.

*Las causas básicas son clasificadas por la DGAE, no son definitivas y están sujetas a rectificación.

*La oportunidad en la notificación se estima con el número de defunciones notificadas en las primeras 24 horas de ocurrida la defunción.

1/ Con base en los acuerdos establecidos en la segunda reunión ordinaria del Comité Técnico Especializado Sectorial en Salud, a partir de la semana 45 del 2013, el denominador para el cálculo de la RMM se basa en los registros y proyecciones del Subsistema de Información sobre Nacimientos (SINAC).

Fuentes:
1) SINAVE/DGE/Salud/Sistema de Notificación Inmediata de Muertes Maternas/Información al 8 de diciembre de ambos años.
2) DGIS/Salud/SINAC/Nacimientos 2011-2014.
3) DGIS/Salud/Bases y Estadísticas de Mortalidad Materna 2006-2012.

Gráfica 3. Promedio de retraso en la notificación por entidad federativa, 2014

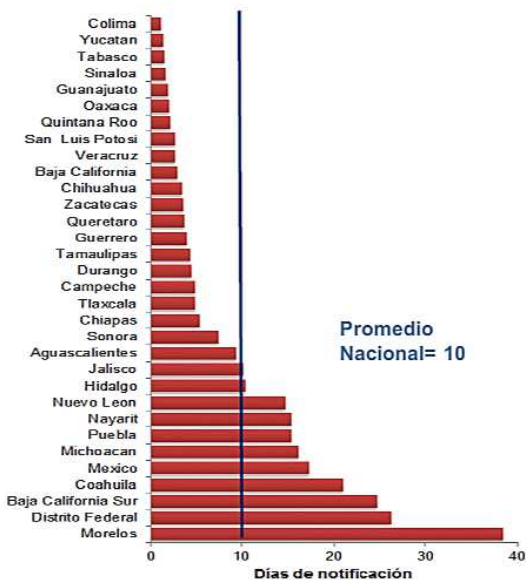


Tabla 5. Diferencia de la RMM 2014, con relación al promedio 2006-2013

Entidad	Incremento	Entidad	Reducción
Durango	25.1	Tamaulipas	-11.1
Hidalgo	19.7	Puebla	-11.3
Colima	17.3	Guanajuato	-11.5
Tlaxcala	13.4	Campeche	-12.4
Yucatán	3.6	San Luis Potosí	-19.3
Sonora	3.6	Guerrero	-22.3
Chiapas	2.2	Nayarit	-25.2
Michoacán	1.5	Quintana Roo	-26.7
Querétaro	1.4	Oaxaca	-31.0
Jalisco	0.6	Morelos	-35.8

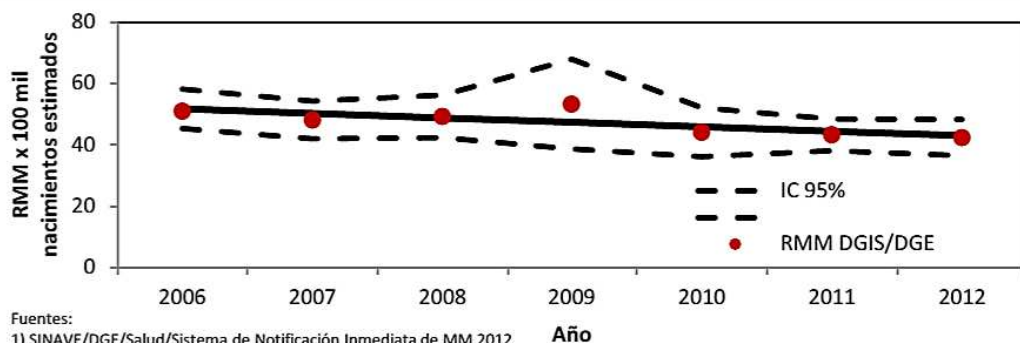
Tabla 6. Proporción de defunciones identificadas al aplicar método RAMOS, 2014

Nombre del estado	Defunciones por método RAMOS~	Defunciones totales	% RAMOS~
Aguascalientes	1	7	14.3
Baja California	0	21	0.0
Baja California S	0	4	0.0
Campeche	1	6	16.7
Coahuila	1	18	5.6
Colima	0	5	0.0
Chiapas	6	67	9.0
Chihuahua	3	37	8.1
Distrito Federal	9	53	17.0
Durango	5	27	18.5
Guanajuato	2	29	6.9
Guerrero	5	39	12.8
Hidalgo	2	34	5.9
Jalisco	10	52	19.2
México	21	102	20.6
Michoacán	7	48	14.6
Morelos	0	3	0.0
Nayarit	2	3	66.7
Nuevo León	2	16	12.5
Oaxaca	1	29	3.4
Puebla	4	42	9.5
Querétaro	4	16	25.0
Quintana Roo	0	7	0.0
San Luis Potosi	2	11	18.2
Sinaloa	0	14	0.0
Sonora	3	19	15.8
Tabasco	2	18	11.1
Tamaulipas	5	15	33.3
Tlaxcala	4	15	26.7
Veracruz	6	67	9.0
Yucatán	3	17	17.6
Zacatecas	1	9	11.1
Extranjera	0	2	0.0
Nacional	112	852	13.1

Tabla 7. Defunciones por institución a la misma semana, 2006-2014

Institución	Años									% de notificaciones por la misma institución en 2014	Notificación oportuna*		Identificadas por método RAMOS~	
	2006	2007	2008	2009	2010	2011	2012	2013	2014		2014	% oportunas	2014	%
SSA	488	506	524	633	480	449	443	450	440	98.6	357	81.1	41	9.3
IMSS-Ord	159	174	192	227	147	140	141	155	141	83.7	88	62.4	24	17.0
Privada	86	114	75	110	76	70	86	53	60	33.3	29	48.3	12	20.0
Otras	41	12	16	28	15	43	36	34	41	80.5	26	63.4	5	12.2
ISSSTE	22	19	18	27	28	17	22	21	20	25.0	13	65.0	3	15.0
IMSS-Op	27	47	39	21	23	8	8	7	7	57.1	5	71.4	0	0.0
PEMEX	0	0	2	3	0	3	0	0	0	-	0	-	0	-
SEDENA	1	2	5	4	3	3	0	1	4	0.0	4	100.0	1	25.0
SEMAR	2	0	0	1	2	0	1	0	1	0.0	1	100.0	0	0.0
Sin atención														
en institución	228	158	151	149	152	196	172	142	138	0.0	75	54.3	26	18.8
TOTAL	1054	1032	1022	1203	926	929	909	863	852	71.5	598	70.2	112	13.1

Gráfica 4. Razón de mortalidad materna por 100 mil nacimientos estimados (media, IC95%). México 2006-2012



Fuentes:
1) SINAVE/DGE/Salud/Sistema de Notificación Inmediata de MM 2012
2) DGIS/Salud/Bases de Mortalidad Materna 2006-2011