

INFORMACIÓN RELEVANTE MUERTES MATERNAS

FUENTE: DIRECCIÓN GENERAL DE EPIDEMIOLOGÍA (DGE)

- La Razón de Mortalidad Materna (RMM) calculada es de 39.0 defunciones por cada 100 mil nacimientos estimados, representa una reducción de 1.4 puntos porcentuales respecto de lo registrado a la misma fecha del año pasado.
- Las principales causas de defunción son: Hemorragia obstétrica (19.6%), Enfermedad hipertensiva, edema y proteinuria en el embarazo, parto y puerperio (19.0%) y Enfermedad del sistema respiratorio que complica el embarazo, el parto y el puerperio (10.1%).
- Los Estados que notifican mayor número de defunciones son: Estado de México (103), Veracruz (70), Chiapas (69), Distrito Federal (57) y Jalisco (54).

Información hasta la semana epidemiológica 52 del 2014

La razón de mortalidad materna calculada es de 39 defunciones por cada 100 mil nacimientos estimados, lo que representa una reducción de -1.4% respecto de lo registrado a la misma fecha del año pasado. (Tabla 1)

El grupo de edad con mayor RMM es el de 45-49 años. (Gráfica 1)

Las entidades con mayor número de defunciones son: MEX, VER, CHIS, DF y JAL. En conjunto suman 39.5% de las defunciones registradas. (Tabla 3)

Las principales causas de defunción son:

- Hemorragia obstétrica (19.6%)
- Enf. Hipertensiva, edema y proteinuria en el embarazo, parto y puerperio (19%)
- Enfermedad del sistema respiratorio que complica el embarazo, el parto y el puerperio (10.1%)
- Aborto (7.8%)
- Embolia obstétrica (4.9%)

Sumados representan 61.5% de las defunciones. (Tabla 4)

Las entidades federativas que presentan una RMM mayor a la nacional son: DGO, HGO, CHIS, GRO, TLAX, CHIH, VER, MICH, OAX, YUC, TAB, SON, DF y COL. (Gráfica 2)

Situación actual

Tabla 1. Situación actual

Año	Cierre definitivo DGIS		A la semana DGIS		A la semana DGE	
	Defunciones	RMM	Defunciones	RMM	Defunciones	RMM
2006	1166	50.9	1166	50.9	1114	48.6
2007	1097	48.1	1097	48.1	1101	48.3
2008	1119	49.2	1119	49.2	1067	46.9
2009	1207	53.3	1207	53.3	1243	54.9
2010	992	44.1	992	44.1	980	43.5
2011	971	43.0	971	43.0	961	42.6
2012	960	42.3	960	42.3	948	41.8
2013	861	37.8	861	37.8	901	39.5
2014	-	-	-	-	893	39.0

¹/A partir de la semana 45 (2013) el denominador utilizado para el cálculo de la RMM, tiene como fuente el SINAC.

Tabla 2. Avance

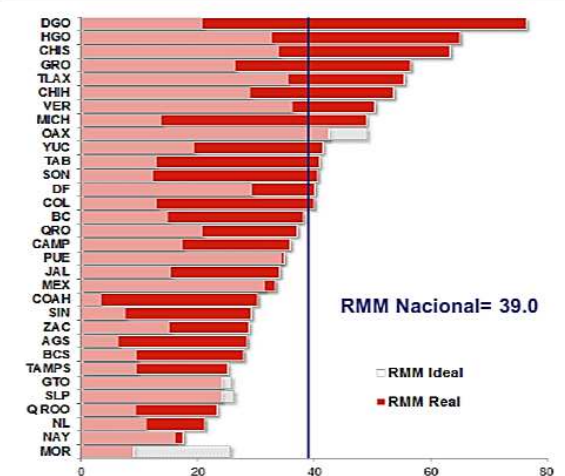
Al corte del mes de diciembre de 2013 ocurrieron 844 defunciones, en tanto que para el mismo corte de 2014 se registró la ocurrencia de 835 defunciones.

Lo descrito representa un decremento de 9 defunciones (1.1%) en el 2014 con respecto al 2013.

Tabla 3. Entidades con mayor número de defunciones por institución, 2014

Nombre de la Entidad	Secret. de Salud	IMSS Ord	IMSS Op	ISSSTE	Sin atención y Otras	Total	%
MEX	60	16	0	1	26	103	12
VER	31	13	1	3	22	70	8
CHIS	37	13	1	1	17	69	8
DF	33	6	0	4	14	57	6
JAL	8	9	0	0	37	54	6
MICH	28	5	0	1	16	50	6
PUE	27	4	1	0	12	44	5
GRO	16	1	0	1	22	40	4
CHIH	13	6	0	1	17	37	4
HGO	21	9	0	1	5	36	4
Otros	182	66	4	7	72	331	37
Extranjera	2	0	0	0	0	2	0
Total	458	148	7	20	260	893	100

Gráfica 2. Mortalidad Materna por entidad federativa 2014 y RMM Ideal para el cumplimiento de la Meta del Milenio 2015



Gráfica 1. Defunciones por grupo de edad México, 2014

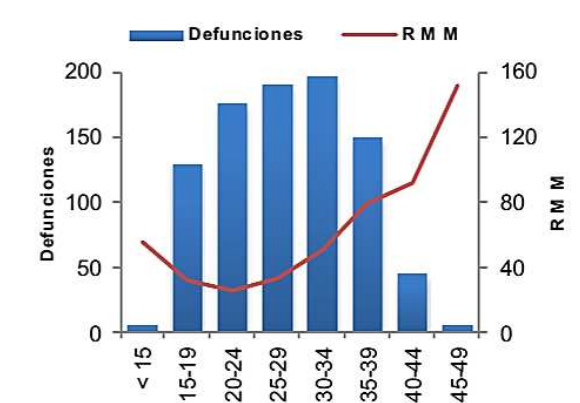


Tabla 4. Defunciones maternas y Razón de Muerte Materna por causa básica, 2014

Grupo ^A	Total	RMM	%
Hemorragia obstétrica	175	7.6	19.6
Enf. Hipertensiva, edema y proteinuria en el embarazo, parto y puerperio	170	7.4	19.0
Enfermedad del sistema respiratorio que complica el embarazo, el parto y el puerperio	90	3.9	10.1
Aborto	70	3.1	7.8
Embolia obstétrica	44	1.9	4.9
Sepsis y otras infecciones puerperales	38	1.7	4.3
Otras complicaciones relacionadas con el embarazo, parto y puerperio	37	1.6	4.1
Enf. por VIH que complica el embarazo, parto y puerperio	7	0.3	0.8
Tuberculosis pulmonar	5	0.2	0.6
Causas maternas indirectas infecciosas	26	1.1	2.9
Causas maternas indirectas no infecciosas	212	9.2	23.7
Otras causas	19	0.8	2.1
Total general	893	39.0	100.0

Morelos, en promedio, presenta 38 días de retraso en la notificación. (Gráfica 3)

Al comparar la RMM actual con el promedio de los siete años previos, los estados que reportan incremento son: Durango, Hidalgo, Colima, Tlaxcala, Sonora, Yucatán, Michoacán y Chiapas. (Tabla 5)

NOTAS ACLARATORIAS

Tabla 5 y gráfica 4.- La información que se compara es al cierre y al 31 de diciembre del 2012.

~RAMOS = Reproductive Age Mortality Survey. Incluye las causas básicas A41.9, G93.0-G93.9, I21.0-I22.9, I46.0-I51.9, I60.0-69.9, K72.0-K72.9, R57.0, R57.1, R57.9, R58.0 de la CIE-10; que pudieran ser clasificadas como muertes maternas al terminar la investigación realizada por DGIS.

El método RAMOS identifica la magnitud del subregistro y de la mala clasificación de muertes maternas mediante la revisión de todas las defunciones cuya causa pudiera generar la sospecha de una muerte materna; esta revisión se realiza de manera permanente a partir de los certificados de defunción independientemente del cierre del Sistema Estadístico Epidemiológico de Defunciones.

La Razón de Mortalidad Materna (RMM) se calcula por 100 mil nacimientos estimados.

*Las causas básicas son clasificadas por la DGAE, no son definitivas y están sujetas a rectificación.

*La oportunidad en la notificación se estima con el número de defunciones notificadas en las primeras 24 horas de ocurrida la defunción.

1/ Con base en los acuerdos establecidos en la segunda reunión ordinaria del Comité Técnico Especializado Sectorial en Salud, a partir de la semana 45 del 2013, el denominador para el cálculo de la RMM se basa en los registros y proyecciones del Subsistema de Información sobre Nacimientos (SINAC).

Fuentes:
1) SINAVE/DGE/Salud/Sistema de Notificación Inmediata de Muertes Maternas/Información al 29 de diciembre de ambos años.
2) DGIS/Salud/SINAC/Nacimientos 2011-2014.
3) DGIS/Salud/Bases y Estadísticas de Mortalidad Materna 2006-2012.

Gráfica 3. Promedio de retraso en la notificación por entidad federativa, 2014

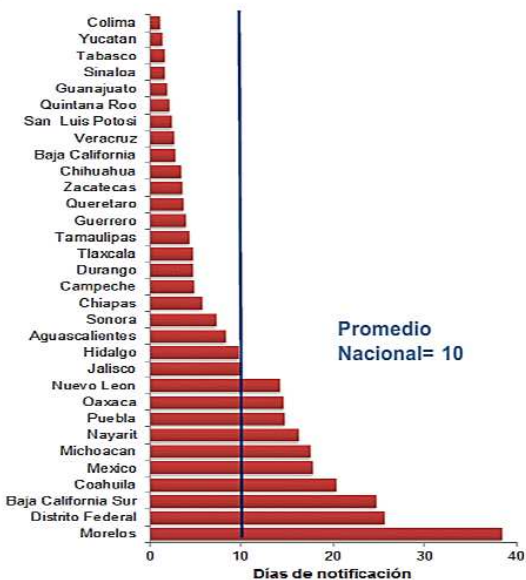


Tabla 5. Diferencia de la RMM 2014, con relación al promedio 2006-2013

Entidad	Incremento	Entidad	Reducción
Durango	26.0	Guanajuato	-12.1
Hidalgo	19.6	Baja California Sur	-12.4
Colima	14.8	Tamaulipas	-12.6
Tlaxcala	13.6	Campeche	-14.6
Sonora	3.3	San Luis Potosí	-16.9
Yucatán	1.1	Nayarit	-21.7
Michoacán	0.6	Guerrero	-24.2
Chiapas	0.2	Oaxaca	-27.0
		Quintana Roo	-28.2
		Morelos	-36.3

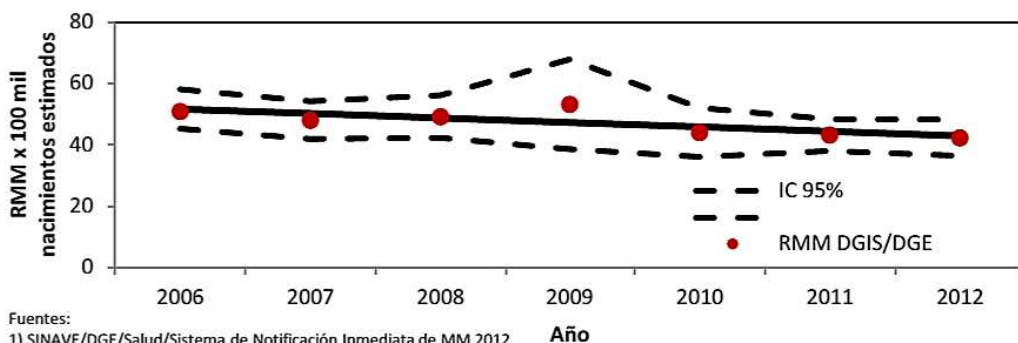
Tabla 6. Proporción de defunciones identificadas al aplicar método RAMOS, 2014

Nombre del estado	Defunciones por método RAMOS~	Defunciones totales	% RAMOS~
Aguascalientes	1	8	12.5
Baja California	0	23	0.0
Baja California S	0	4	0.0
Campeche	1	6	16.7
Coahuila	1	19	5.3
Colima	0	5	0.0
Chiapas	7	69	10.1
Chihuahua	3	37	8.1
Distrito Federal	9	57	15.8
Durango	6	29	20.7
Guanajuato	2	30	6.7
Guerrero	5	40	12.5
Hidalgo	3	36	8.3
Jalisco	10	54	18.5
México	22	103	21.4
Michoacán	9	50	18.0
Morelos	0	3	0.0
Nayarit	2	4	50.0
Nuevo León	2	17	11.8
Oaxaca	4	34	11.8
Puebla	4	44	9.1
Querétaro	4	16	25.0
Quintana Roo	0	7	0.0
San Luis Potosi	2	13	15.4
Sinaloa	0	15	0.0
Sonora	3	20	15.0
Tabasco	2	21	9.5
Tamaulipas	5	15	33.3
Tlaxcala	4	16	25.0
Veracruz	6	70	8.6
Yucatán	3	17	17.6
Zacatecas	1	9	11.1
Extranjera	0	2	0.0
Nacional	121	893	13.5

Tabla 7. Defunciones por institución a la misma semana, 2006-2014

Institución	Años									% de notificaciones por la misma institución en 2014	Notificación oportuna*		Identificadas por método RAMOS~	
	2006	2007	2008	2009	2010	2011	2012	2013	2014		2014	% oportunas	2014	%
SSA	524	535	548	654	508	466	466	475	458	98.7	369	80.6	45	9.8
IMSS-Ord	168	190	198	230	156	146	146	159	148	84.5	94	63.5	25	16.9
Privada	88	120	81	114	82	71	88	56	64	31.3	32	50.0	13	20.3
Otras	41	13	16	29	17	44	37	36	42	78.6	27	64.3	5	11.9
ISSSTE	24	20	19	28	30	17	24	21	20	25.0	13	65.0	3	15.0
IMSS-Op	27	51	40	24	23	8	9	7	7	57.1	5	71.4	0	0.0
PEMEX	0	0	2	3	0	3	0	0	0	-	0	-	0	-
SEDENA	1	2	5	4	4	3	0	1	4	0.0	4	100.0	1	25.0
SEMAR	2	0	0	1	2	0	1	0	2	0.0	2	100.0	0	0.0
Sin atención														
en institución	239	170	158	156	160	203	177	146	148	0.0	76	51.4	29	19.6
TOTAL	1114	1101	1067	1243	982	961	948	901	893	71.2	622	69.7	121	13.5

Gráfica 4. Razón de mortalidad materna por 100 mil nacimientos estimados (media, IC95%). México 2006-2012



Fuentes:
1) SINAVE/DGE/Salud/Sistema de Notificación Inmediata de MM 2012
2) DGIS/Salud/Bases de Mortalidad Materna 2006-2011