

INFORMACIÓN RELEVANTE MUERTES MATERNAS

FUENTE: DIRECCIÓN GENERAL DE EPIDEMIOLOGÍA (DGE)

- La Razón de Mortalidad Materna (RMM) calculada es de 31.0 defunciones por cada 100 mil nacimientos estimados, representa una reducción de 29.0 puntos porcentuales respecto de lo registrado a la misma fecha del año pasado.
- Las principales causas de defunción son: Hemorragia obstétrica (23.4%), Enfermedad hipertensiva, edema y proteinuria en el embarazo, el parto y el puerperio (17.9%) y Embolia obstétrica (9.0%).
- Los Estados que notifican mayor número de defunciones son: Estado de México (34), Oaxaca y Veracruz (13), así como Guerrero y Puebla (12).

Información hasta la semana epidemiológica 15 del 2015

La razón de mortalidad materna calculada es de 31.0 defunciones por cada 100 mil nacimientos estimados, lo que representa una reducción de 29.0% respecto de lo registrado a la misma fecha del año pasado. (Tabla 1)

El grupo de edad con mayor RMM es el de 40 a 44 años. (Gráfica 1)

Las entidades con mayor número de defunciones son: Edo. De México, Oaxaca, Veracruz, Guerrero y Puebla. En conjunto suman el 41.8% de las defunciones registradas. (Tabla 3)

Las principales causas de defunción son:

- Hemorragia obstétrica (23.4%)
- Enfermedad hipertensiva, edema y proteinuria en el embarazo, el parto y el puerperio (17.9%)
- Embolia obstétrica (9.0%)
- Enfermedad del sistema respiratorio que complica el embarazo, parto y puerperio (7.0%)
- Aborto (7.0%) (Tabla 4)

Las entidades federativas que presentan una RMM mayor a la nacional son: Guerrero, Oaxaca, Tabasco, Nayarit, Coahuila, Edo. de Méx, Morelos, Tamaulipas, Veracruz, San Luis Potosí, Puebla y Zacatecas. (Gráfica 2)

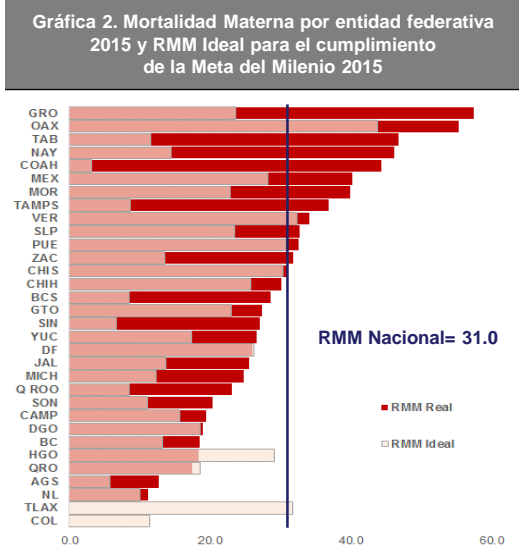
Defunciones para la Razón de Mortalidad Materna (RMM)

Año	Cierre definitivo DGIS		A la semana DGIS		A la semana DGE	
	Defunciones	RMM	Defunciones	RMM	Defunciones	RMM
2006	1166	50.9	317	48.0	312	47.2
2007	1097	48.1	322	48.9	338	51.4
2008	1119	49.2	329	50.2	319	48.6
2009	1207	53.3	279	42.7	298	45.6
2010	992	44.1	298	45.9	311	47.9
2011	971	43.0	292	44.9	316	48.6
2012	960	42.3	280	42.8	299	45.7
2013	861	38.2	272	41.8	273	42.0
2014	***	***	***	***	284	43.7
2015	***	***	***	***	201	31.0

¹/A partir de la semana 45 (2013) el denominador utilizado para el cálculo de la RMM, tiene como fuente el SINAC.

En la primera semana de abril del 2014 se registraron 255 defunciones, en tanto que para el mismo corte de 2015 se registró la ocurrencia de 166 defunciones.
Lo descrito representa una reducción de 89 defunciones (34.9%) en el 2015 con respecto al 2014.

Entidad federativa	Secret. de Salud	IMSS Ord	IMSS Pros	ISSSTE	Sin atención y Otras	Total	%
MEX	21	6	0	0	7	34	16.9
OAX	4	0	0	0	9	13	6.5
VER	7	2	1	0	3	13	6.5
GRO	7	0	0	0	5	12	6.0
PUE	3	2	1	0	6	12	6.0
JAL	3	3	0	0	5	11	5.5
CHIS	7	0	0	0	3	10	5.0
DF	5	1	0	2	2	10	5.0
GTO	4	2	0	0	3	9	4.5
COAH	2	4	0	0	2	8	4.0
Otros	28	20	0	0	21	69	34.3
Total	91	40	2	2	66	201	100



Gráfica 1. Defunciones por grupo de edad México, 2015

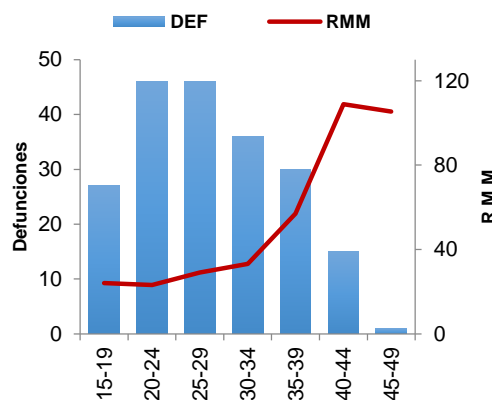


Tabla 4. Defunciones maternas y Razón de Muerte Materna por causa básica, 2015

Grupo ^	Total	RMM	%
Hemorragia obstétrica	47	7.3	23.4
Enf. Hipertensiva, edema y proteinuria que complica el embarazo, parto y puerperio	36	5.6	17.9
Embolia obstétrica	18	2.8	9.0
Enf. del sistema respiratorio que complica el embarazo, parto y puerperio	14	2.2	7.0
Aborto	14	2.2	7.0
Otras complicaciones especificadas	12	1.9	6.0
Sepsis y otras infecciones puerperales	7	1.1	3.5
Muerte obstétrica de causa no especificada	3	0.5	1.5
Tuberculosis que complica en embarazo, parto y puerperio	2	0.3	1.0
Mola hidatiforme inespecífica	1	0.2	0.5
Causas maternas indirectas no infecciosas	37	5.7	18.4
Causas maternas indirectas infecciosas	7	1.1	3.5
Otras causas	2	0.3	1.0
Sin clasificación	1	0.2	0.5
Total general	201	31.0	100.0

El Distrito Federal, en promedio presenta 14 días en la notificación. (Gráfica 3)

Al comparar la RMM actual con el promedio de los ocho años previos, los Estados que reportan incremento son: Coahuila, Nayarit, Tabasco y Tamaulipas. (Tabla 5)

NOTAS ACLARATORIAS

~RAMOS = Reproductive Age Mortality Survey. Incluye las causas básicas A41.9, G93.0-G93.9, I21.0-I22.9, I46.0-I51.9, I60.0-69.9, K72.0-K72.9, R57.0, R57.1, R57.9, R58.0 de la CIE-10; que pudieran ser clasificadas como muertes maternas al terminar la investigación realizada por DGIS.

El método RAMOS identifica la magnitud del subregistro y de la mala clasificación de muertes maternas mediante la revisión de todas las defunciones cuya causa pudiera generar la sospecha de una muerte materna; esta revisión se realiza de manera permanente a partir de los certificados de defunción independientemente del cierre del Sistema Estadístico Epidemiológico de Defunciones.

La Razón de Mortalidad Materna (RMM) se calcula por 100 mil nacimientos estimados.

*Las causas básicas son clasificadas por la DGAE, no son definitivas y están sujetas a rectificación.

*La oportunidad en la notificación se estima con el número de defunciones notificadas en las primeras 24 horas de ocurrida la defunción.

1/ Con base en los acuerdos establecidos en la segunda reunión ordinaria del Comité Técnico Especializado Sectorial en Salud, a partir de la semana 45 del 2013, el denominador para el cálculo de la RMM se basa en los registros y proyecciones del Subsistema de Información sobre Nacimientos (SINAC).

* En el presente análisis no se incluyeron las MM Tardías, por lo cual el número registrado en algunas entidades federativas puede ser menor al número reportado en las primeras semanas del presente año.

Fuentes:
1) SINAVE/DGE/Salud/Sistema de Notificación Inmediata de Muertes Maternas/Información al 20 de abril de ambos años.
2) DGIS/Salud/SINAC/Nacimientos 2011-2015.
3) DGIS/Salud/Bases y Estadísticas de Mortalidad Materna 2006-2013.

Gráfica 3. Promedio de retraso en la notificación por entidad federativa, 2015

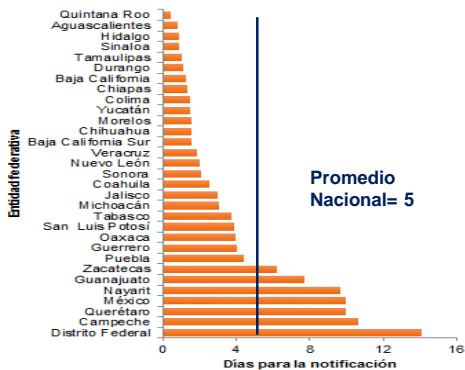


Tabla 5. Diferencia de la RMM 2015, con relación al promedio 2006-2014

Entidad	Incremento	Entidad	Reducción
Coahuila	12.5	Veracruz	-22.2
Nayarit	8.2	Michoacán	-23.0
Tabasco	5.1	Quintana Roo	-25.5
Tamaulipas	0.1	Colima	-25.5
		Campeche	-27.8
		Hidalgo	-28.5
		Chihuahua	-30.2
		Chiapas	-31.7
		Durango	-32.0
		Tlaxcala	-41.3

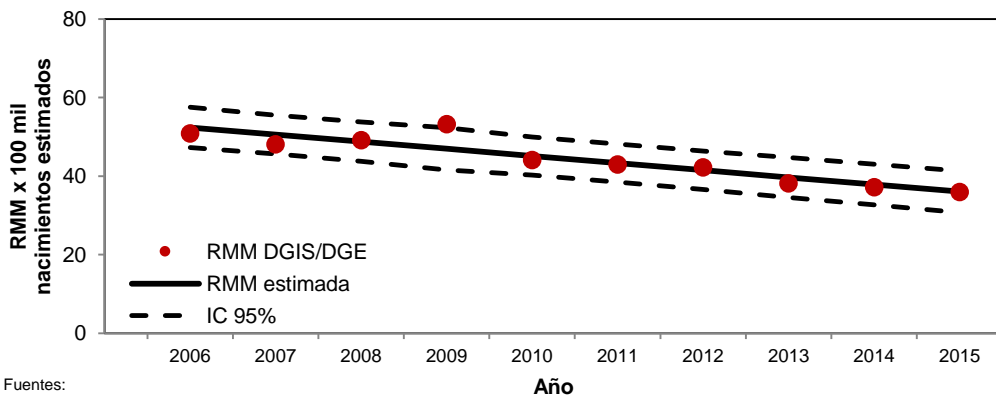
Tabla 6. Proporción de defunciones identificadas al aplicar método RAMOS, 2015

Entidad federativa	Defunciones por método RAMOS-	Defunciones totales	- Ramos
AGS	0	1	0.0
BC	0	3	0.0
BCS	0	1	0.0
CAMP	0	1	0.0
COAH	1	8	12.5
COL	0	0	-
CHIS	1	10	10.0
CHIH	0	6	0.0
DF	1	10	10.0
DGO	0	2	0.0
GTO	0	9	0.0
GRO	0	12	0.0
HGO	1	3	33.3
JAL	3	11	27.3
MEX	3	34	8.8
MICH	0	7	0.0
MOR	0	4	0.0
NAY	2	3	66.7
NL	1	3	33.3
OAX	1	13	7.7
PUE	2	12	16.7
QRO	0	2	0.0
Q ROO	2	2	100.0
SLP	1	5	20.0
SIN	0	4	0.0
SON	1	3	33.3
TAB	0	7	0.0
TAMPS	1	6	16.7
TLAX	0	0	-
VER	0	13	0.0
YUC	0	3	0.0
ZAC	1	3	33.3
Nacional	22	201	10.9

Tabla 7. Defunciones por institución a la misma semana, 2006-2015

Institución	Años										% de notificaciones por la misma institución en 2015	Notificación oportuna*		Identificadas por método RAMOS-	
	2006	2007	2008	2009	2010	2011	2012	2013	2014	2015		2015	% oportunas	2015	%
SSA	133	171	166	162	162	149	131	136	148	91	96.7	48	52.7	11	12.1
IMSS-Ord	36	52	63	44	52	54	47	39	46	40	70.0	13	32.5	8	20.0
Privada	24	39	18	34	25	29	33	18	20	20	30.0	3	15.0	0	0.0
Otras	4	1	5	6	5	13	16	13	13	10	80.0	4	40.0	1	10.0
ISSSTE	3	5	4	4	6	6	7	4	8	2	50.0	0	0.0	1	50.0
IMSS-Pros	7	14	12	5	6	3	1	1	2	2	50.0	1	50.0	0	0.0
PEMEX	0	0	1	0	0	2	0	0	0	0	-	0	-	0	-
SEDENA	1	1	0	0	0	0	0	0	0	1	100.0	1	100.0	0	-
SEMAR	1	0	0	1	1	0	0	0	0	0	-	0	-	0	-
Sin atención en institución	103	55	50	42	54	60	64	62	47	35	-	7	20.0	1	2.9
TOTAL	312	338	319	298	311	316	299	273	284	201	66.2	77	38.3	22	10.9

Gráfica 4. Razón de mortalidad materna por 100 mil nacimientos estimados (media, IC95%). México 2006-2015



Fuentes:
1) DGIS/Salud/Bases de Mortalidad Materna 2006-2013
2) SINAVE/DGE/Salud/Sistema de Notificación Inmediata de MM 2014 y 2015