

## INFORMACIÓN RELEVANTE MUERTES MATERNAS

FUENTE: DIRECCIÓN GENERAL DE EPIDEMIOLOGÍA (DGE)

- La Razón de Mortalidad Materna (RMM) calculada es de 30.9 defunciones por cada 100 mil nacimientos estimados, representa una reducción de 24.8 puntos porcentuales respecto de lo registrado a la misma fecha del año pasado.
- Las principales causas de defunción son: Hemorragia obstétrica (22.1%), Enfermedad hipertensiva, edema y proteinuria en el embarazo, el parto y el puerperio (18.3%) y Aborto (7.9%).
- Los Estados que notifican mayor número de defunciones son: Estado de México (40), Oaxaca (17), así como Guerrero, Jalisco y Veracruz (14).

Información hasta la semana epidemiológica 18 del 2015

La razón de mortalidad materna calculada es de 30.9 defunciones por cada 100 mil nacimientos estimados, lo que representa una reducción de 24.8% respecto de lo registrado a la misma fecha del año pasado. (Tabla 1)

El grupo de edad con mayor RMM es el de 40 a 44 años. (Gráfica 1)

Las entidades con mayor número de defunciones son: Edo. De México, Oaxaca, Guerrero, Jalisco y Veracruz. En conjunto suman el 41.3% de las defunciones registradas. (Tabla 3)

Las principales causas de defunción son:

- Hemorragia obstétrica (22.1%)
- Enfermedad hipertensiva, edema y proteinuria en el embarazo, el parto y el puerperio (18.3%)
- Aborto (7.9%)
- Embolia obstétrica (7.5%)
- Enfermedad del sistema respiratorio que complica el embarazo, parto y puerperio (7.1%) (Tabla 4)

Las entidades federativas que presentan una RMM mayor a la nacional son: Oaxaca, Guerrero, Nayarit, Coahuila, Edo. de Méx., Tabasco, Tamaulipas, Chiapas y Morelos. (Gráfica 2)

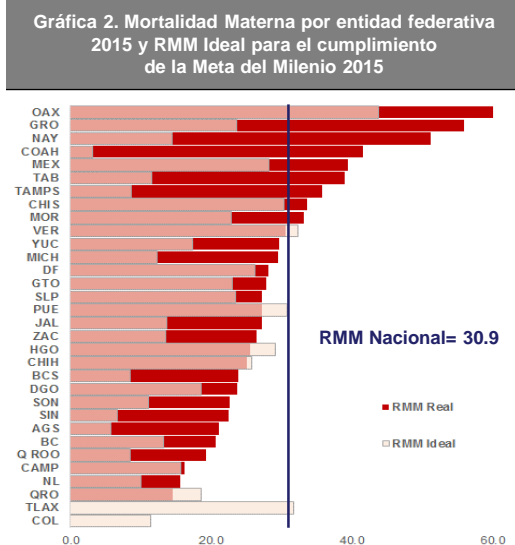
**Defunciones para la Razón de Mortalidad Materna (RMM)**

Año	Cierre definitivo DGIS		A la semana DGIS		A la semana DGE	
	Defunciones	RMM	Defunciones	RMM	Defunciones	RMM
2006	1166	50.9	389	49.1	393	49.6
2007	1097	48.1	387	49.0	405	51.3
2008	1119	49.2	388	49.3	375	47.7
2009	1207	53.3	340	43.3	371	47.3
2010	992	44.1	344	44.1	364	46.7
2011	971	43.0	360	46.1	379	48.5
2012	960	42.3	330	42.0	355	45.2
2013	861	38.2	322	41.3	338	43.3
2014	***	***	***	***	320	41.0
2015	***	***	***	***	240	30.9

<sup>1</sup>/A partir de la semana 45 (2013) el denominador utilizado para el cálculo de la RMM, tiene como fuente el SINAC.

<b>En la primera semana de mayo del 2014 se registraron 304 defunciones, en tanto que para el mismo corte de 2015 se registró la ocurrencia de 219 defunciones.</b>
<b>Lo descrito representa una reducción de 85 defunciones (27.9%) en el 2015 con respecto al 2014.</b>

Entidad federativa	Secret. de Salud	IMSS Ord	IMSS Pros	ISSSTE	Sin atención y Otras	Total	%
MEX	27	6	0	0	7	40	16.7
OAX	5	0	0	0	12	17	7.1
GRO	8	0	0	0	6	14	5.8
JAL	3	4	0	0	7	14	5.8
VER	8	2	1	0	3	14	5.8
CHIS	9	0	1	0	3	13	5.4
DF	8	1	0	2	2	13	5.4
PUE	3	2	1	0	6	12	5.0
GTO	6	2	0	0	3	11	4.6
MICH	4	2	0	0	4	10	4.2
Otros	33	25	0	0	24	82	34.2
<b>Total</b>	<b>114</b>	<b>44</b>	<b>3</b>	<b>2</b>	<b>77</b>	<b>240</b>	<b>100</b>



Gráfica 1. Defunciones por grupo de edad México, 2015

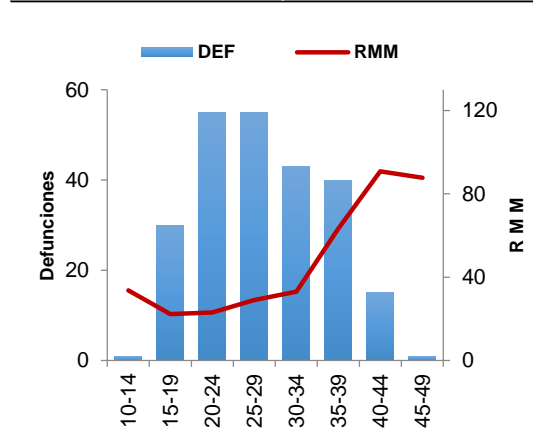


Tabla 4. Defunciones maternas y Razón de Muerte Materna por causa básica, 2015

Grupo ^	Total	RMM	%
Hemorragia obstétrica	53	6.8	22.1
Enf. Hipertensiva, edema y proteinuria que complica el embarazo, parto y puerperio	44	5.7	18.3
Aborto	19	2.4	7.9
Embolia obstétrica	18	2.3	7.5
Enf. del sistema respiratorio que complica el embarazo, parto y puerperio	17	2.2	7.1
Otras complicaciones relacionadas con el embarazo, parto y puerperio	13	1.7	5.4
Sepsis y otras infecciones puerperales	8	1.0	3.3
Muerte obstétrica de causa no especificada	3	0.4	1.3
Tuberculosis que complica en embarazo, parto y puerperio	2	0.3	0.8
Mola hidatiforme inespecífica	1	0.1	0.4
Causas maternas indirectas no infecciosas	51	6.6	21.3
Causas maternas indirectas infecciosas	7	0.9	2.9
Otras causas	2	0.3	0.8
Sin clasificación	2	0.3	0.8
<b>Total general</b>	<b>240</b>	<b>30.9</b>	<b>100.0</b>

Nayarit, en promedio presenta 14 días en la notificación. (Gráfica 3)

Al comparar la RMM actual con el promedio de los ocho años previos, los Estados que reportan incremento son: Nayarit y Coahuila. (Tabla 5)

## NOTAS ACLARATORIAS

La Razón de Mortalidad Materna (RMM) se calcula por 100 mil nacimientos estimados.

\*Las causas básicas son clasificadas por la DGAE, no son definitivas y están sujetas a rectificación.

\*La oportunidad en la notificación se estima con el número de defunciones notificadas en las primeras 24 horas de ocurrida la defunción.

1/ Con base en los acuerdos establecidos en la segunda reunión ordinaria del Comité Técnico Especializado Sectorial en Salud, a partir de la semana 45 del 2013, el denominador para el cálculo de la RMM se basa en los registros y proyecciones del Subsistema de Información sobre Nacimientos (SINAC).

\* En el presente análisis no se incluyeron las MM Tardías, por lo cual el número registrado en algunas entidades federativas puede ser menor al número reportado en las primeras semanas del presente año.

Gráfica 3. Promedio de retraso en la notificación por entidad federativa, 2015

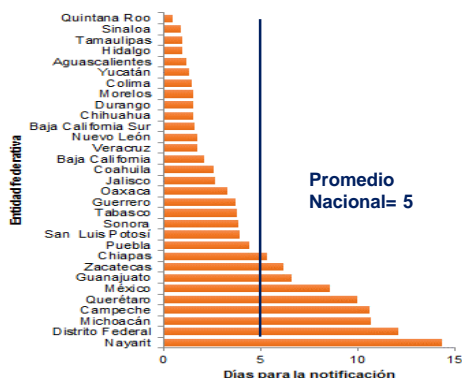


Tabla 5. Diferencia de la RMM 2015, con relación al promedio 2006-2014

Entidad	Incremento	Entidad	Reducción
Nayarit	13.3	Guerrero	-21.9
Coahuila	9.7	Querétaro	-22.8
		Colima	-25.5
		Veracruz	-25.7
		Durango	-27.3
		Chiapas	-29.1
		Quintana Roo	-29.3
		Campeche	-31.0
		Chihuahua	-35.2
		Tlaxcala	-41.3

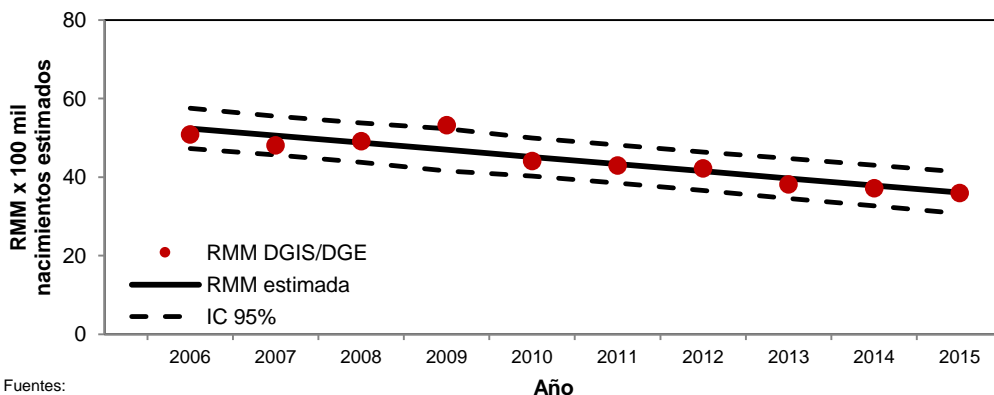
Tabla 6. Proporción de defunciones identificadas por BIRMM, 2015

Entidad federativa	Defunciones por método BIRMM	Defunciones totales	BIRMM
AGS	0	2	0.0
BC	0	4	0.0
BCS	0	1	0.0
CAMP	0	1	0.0
COAH	1	9	11.1
COL	0	0	-
CHIS	3	13	23.1
CHIH	0	6	0.0
DF	2	13	15.4
DGO	0	3	0.0
GTO	0	11	0.0
GRO	0	14	0.0
HGO	1	5	20.0
JAL	3	14	21.4
MEX	4	40	10.0
MICH	1	10	10.0
MOR	0	4	0.0
NAY	2	4	50.0
NL	1	5	20.0
OAX	1	17	5.9
PUE	2	12	16.7
QRO	0	2	0.0
Q ROO	2	2	100.0
SLP	1	5	20.0
SIN	0	4	0.0
SON	1	4	25.0
TAB	0	7	0.0
TAMPS	1	7	14.3
TLAX	0	0	-
VER	0	14	0.0
YUC	0	4	0.0
ZAC	1	3	33.3
<b>Nacional</b>	<b>27</b>	<b>240</b>	<b>11.3</b>

Tabla 7. Defunciones por institución a la misma semana, 2006-2015

Institución	Años										%de notificaciones por la misma institución en 2015	Notificación oportuna*		Identificadas por método BIRMM	
	2006	2007	2008	2009	2010	2011	2012	2013	2014	2015		2015	% oportunas	2015	%
SSA	169	203	199	196	189	181	164	170	162	114	95.6	85	74.6	14	12.3
IMSS-Ord	54	65	70	52	55	63	56	54	49	44	70.5	28	63.6	8	18.2
Privada	30	45	23	44	31	32	37	24	31	25	24.0	14	56.0	0	0.0
Otras	5	2	7	8	5	17	16	14	15	12	83.0	11	91.7	1	8.3
ISSSTE	5	7	4	5	12	8	8	6	9	2	50.0	2	100.0	1	50.0
IMSS-Pros	13	17	16	7	9	5	2	1	2	3	66.7	1	33.3	1	33.3
PEMEX	0	0	1	0	0	2	0	0	0	0	-	0	-	0	-
SEDENA	1	1	1	0	0	0	0	0	0	1	100.0	1	100.0	0	0.0
SEMAR	1	0	0	1	1	0	0	0	0	0	-	0	-	0	-
Sin atención en institución	15	65	54	58	62	71	72	69	52	39	-	15	38.5	2	5.1
<b>TOTAL</b>	<b>393</b>	<b>405</b>	<b>375</b>	<b>371</b>	<b>364</b>	<b>379</b>	<b>355</b>	<b>338</b>	<b>320</b>	<b>240</b>	<b>66.7</b>	<b>157</b>	<b>65.4</b>	<b>27</b>	<b>11.3</b>

Gráfica 4. Razón de mortalidad materna por 100 mil nacimientos estimados (media, IC95%). México 2006-2015



Fuentes:  
1) DGIS/Salud/Bases de Mortalidad Materna 2006-2013  
2) SINAVE/DGE/Salud/Sistema de Notificación Inmediata de MM 2014 y 2015

Fuentes:  
1) SINAVE/DGE/Salud/Sistema de Notificación Inmediata de Muertes Maternas/Información al 11 de mayo de ambos años.  
2) DGIS/Salud/SINAC/Nacimientos 2011-2015.  
3) DGIS/Salud/Bases y Estadísticas de Mortalidad Materna 2006-2013.