

# INFORMACIÓN RELEVANTE MUERTES MATERNAS

FUENTE: DIRECCIÓN GENERAL DE EPIDEMIOLOGÍA (DGE)

- La Razón de Mortalidad Materna (RMM) calculada es de 29.9 defunciones por cada 100 mil nacimientos estimados, representa una reducción de 20.6 puntos porcentuales respecto de lo registrado a la misma fecha del año pasado.
- Las principales causas de defunción son: Hemorragia obstétrica (24.2%), Enfermedad hipertensiva, edema y proteinuria en el embarazo, el parto y el puerperio (20.9%) y Aborto (7.7%).
- Los Estados que notifican mayor número de defunciones son: Estado de México (55), el Distrito Federal (27), Oaxaca (24), Chiapas (22) y Veracruz (21).

Información hasta la semana epidemiológica 30 del 2015

La razón de mortalidad materna calculada es de 29.9 defunciones por cada 100 mil nacimientos estimados, lo que representa una reducción de 20.6% respecto de lo registrado a la misma fecha del año pasado. (Tabla 1)

El grupo de edad con mayor RMM es el de 50 a 54 años. (Gráfica 1)

Las entidades con mayor número de defunciones son: Edo. De México, Distrito Federal, Oaxaca, Chiapas y Veracruz. En conjunto suman el 38.4% de las defunciones registradas. (Tabla 3)

Las principales causas de defunción son:

- Hemorragia obstétrica (24.2%)
- Enfermedad hipertensiva, edema y proteinuria en el embarazo, el parto y el puerperio (20.9%)
- Aborto (7.7%)
- Embolia obstétrica (5.9%)
- Enfermedad del sistema respiratorio que complica el embarazo, parto y puerperio (4.9%) (Tabla 4)

Las entidades federativas que presentan una RMM mayor a la nacional son: Nayarit, Tabasco, Oaxaca, Guerrero, Yucatán, Chihuahua, Tamaulipas, D.F., Chiapas, Hidalgo, San Luis Potosí, México, Coahuila y Michoacán. (Gráfica 2)

**Defunciones para la Razón de Mortalidad Materna (RMM)**

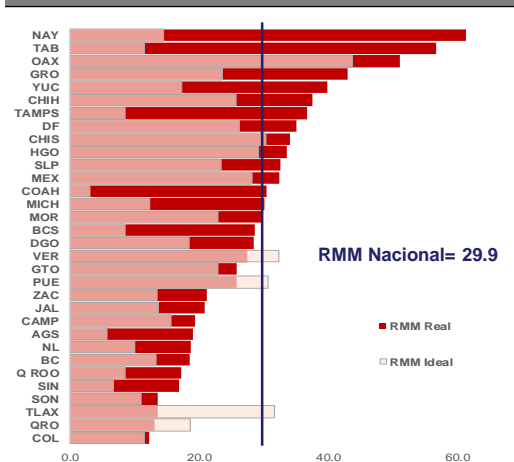
Año	Cierre definitivo DGIS		A la semana DGIS		A la semana DGE	
	Defunciones	RMM	Defunciones	RMM	Defunciones	RMM
2006	1166	50.9	642	48.6	656	49.6
2007	1097	48.1	618	47.0	642	48.8
2008	1119	49.2	629	48.0	615	46.9
2009	1207	53.3	615	47.0	655	50.1
2010	992	44.1	554	42.6	570	43.9
2011	971	43.0	588	45.2	620	47.6
2012	960	42.3	542	41.4	567	43.3
2013	861	38.2	497	38.2	532	40.9
2014	***	***	***	***	490	37.7
2015	***	***	***	***	<b>388</b>	<b>29.9</b>

<sup>1</sup>/A partir de la semana 45 (2013) el denominador utilizado para el cálculo de la RMM, tiene como fuente el SINAC.

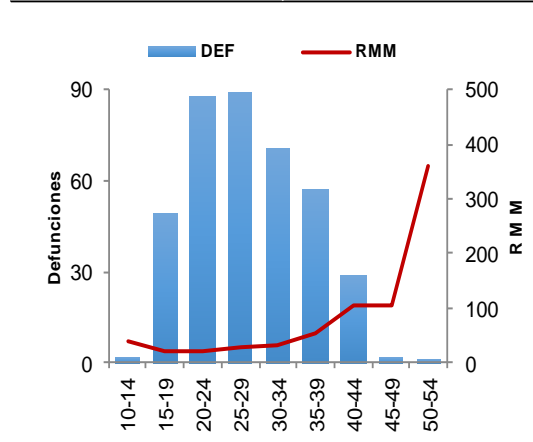
<b>En la primera semana de agosto del 2014 se registraron 490 defunciones, en tanto que para el mismo corte de 2015 se registró la ocurrencia de 388 defunciones.</b>
<b>Lo descrito representa una reducción de 102 defunciones (20.8%) en el 2015 con respecto al 2014.</b>

Entidad federativa	Secret. de Salud	IMSS Ord	IMSS Pros	ISSSTE	Sin atención y Otras	Total	%
MEX	37	6	0	0	12	55	14.2
DF	16	3	0	2	6	27	7.0
OAX	7	0	0	0	17	24	6.2
CHIS	15	1	1	0	5	22	5.7
VER	10	3	1	0	7	21	5.4
PUE	9	2	1	0	7	19	4.9
GRO	10	0	0	0	8	18	4.6
JAL	5	5	0	1	7	18	4.6
GTO	11	2	0	0	4	17	4.4
MICH	9	2	1	0	5	17	4.4
Otros	66	39	0	1	44	150	38.7
<b>Total</b>	<b>195</b>	<b>63</b>	<b>4</b>	<b>4</b>	<b>122</b>	<b>388</b>	<b>100</b>

**Gráfica 2. Mortalidad Materna por entidad federativa 2015 y RMM Ideal para el cumplimiento de la Meta del Milenio 2015**



**Gráfica 1. Defunciones por grupo de edad México, 2015**



**Tabla 4. Defunciones maternas y Razón de Muerte Materna por causa básica, 2015**

Grupo ^	Total	RMM	%
Hemorragia obstétrica	94	7.3	24.2
Enf. hipertensiva, edema y proteinuria que complica el embarazo, parto y puerperio	81	6.2	20.9
Aborto	30	2.3	7.7
Embolia obstétrica	23	1.8	5.9
Enf. del sistema respiratorio que complica el embarazo, parto y puerperio	19	1.5	4.9
Sepsis y otras infecciones puerperales	18	1.4	4.6
Otras complicaciones relacionadas con el embarazo, parto y puerperio	15	1.2	3.9
Tuberculosis que complica en embarazo, parto y puerperio	4	0.3	1.0
Muerte obstétrica de causa no especificada	3	0.2	0.8
Mola hidatiforme inespecífica	1	0.1	0.3
Causas maternas indirectas infecciosas	8	0.6	2.1
Causas maternas indirectas no infecciosas	89	6.9	22.9
Otras causas	2	0.2	0.5
Sin clasificación	1	0.1	0.3
<b>Total general</b>	<b>388</b>	<b>29.9</b>	<b>100.0</b>

El Distrito Federal, en promedio presenta 13 días en la notificación. (Gráfica 3)

Al comparar la RMM actual con el promedio de los ocho años previos, los Estados que reportan incremento son: Nayarit, Tabasco y Tamaulipas. (Tabla 5)

## NOTAS ACLARATORIAS

La Razón de Mortalidad Materna (RMM) se calcula por 100 mil nacimientos estimados.

\*Las causas básicas son clasificadas por la DGAE, no son definitivas y están sujetas a rectificación.

\*La oportunidad en la notificación se estima con el número de defunciones notificadas en las primeras 24 horas de ocurrida la defunción.

1/ Con base en los acuerdos establecidos en la segunda reunión ordinaria del Comité Técnico Especializado Sectorial en Salud, a partir de la semana 45 del 2013, el denominador para el cálculo de la RMM se basa en los registros y proyecciones del Subsistema de Información sobre Nacimientos (SINAC).

\* En el presente análisis no se incluyeron las MM Tardías, por lo cual el número registrado en algunas entidades federativas puede ser menor al número reportado en las primeras semanas del presente año.

Gráfica 3. Promedio de retraso en la notificación por entidad federativa, 2015

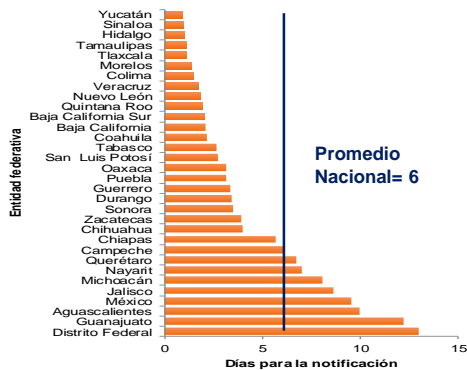


Tabla 5. Diferencia de la RMM 2015, con relación al promedio 2006-2014

Entidad	Incremento	Entidad	Reducción
Nayarit	23.6	Sonora	-22.3
Tabasco	15.1	Durango	-22.6
Tamaulipas	0.1	Chihuahua	-22.7
		Querétaro	-24.3
		Tlaxcala	-27.8
		Campeche	-27.8
		Chiapas	-28.6
		Veracruz	-28.7
		Quintana Roo	-31.3
		Guerrero	-34.7

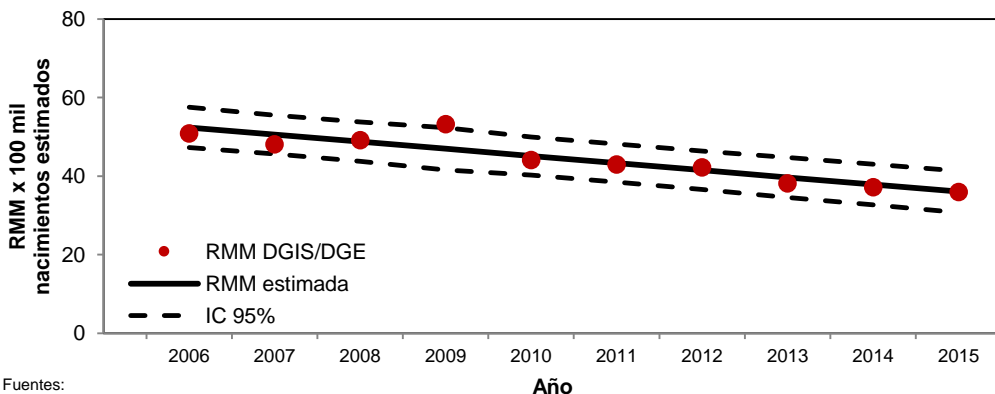
Tabla 6. Proporción de defunciones identificadas por BIRMM, 2015

Entidad federativa	Defunciones por método BIRMM	Defunciones totales	BIRMM
AGS	0	3	0.0
BC	0	6	0.0
BCS	0	2	0.0
CAMP	0	2	0.0
COAH	2	11	18.2
COL	1	1	100.0
CHIS	3	22	13.6
CHIH	0	15	0.0
DF	6	27	22.2
DGO	1	6	16.7
GTO	2	17	11.8
GRO	0	18	0.0
HGO	2	11	18.2
JAL	4	18	22.2
MEX	7	55	12.7
MICH	2	17	11.8
MOR	0	6	0.0
NAY	3	8	37.5
NL	1	10	10.0
OAX	1	24	4.2
PUE	2	19	10.5
QRO	1	3	33.3
Q ROO	2	3	66.7
SLP	1	10	10.0
SIN	0	5	0.0
SON	0	4	0.0
TAB	1	17	5.9
TAMPS	4	12	33.3
TLAX	1	2	50.0
VER	0	21	0.0
YUC	4	9	44.4
ZAC	1	4	25.0
<b>Nacional</b>	<b>52</b>	<b>388</b>	<b>13.4</b>

Tabla 7. Defunciones por institución a la misma semana, 2006-2015

Institución	Años										% de notificaciones por la misma institución en 2015	Notificación oportuna*		Identificadas por método BIRMM	
	2006	2007	2008	2009	2010	2011	2012	2013	2014	2015		2015	% oportunas	2015	%
SSA	288	311	317	341	298	289	273	269	252	195	97.4	144	73.8	29	14.9
IMSS-Ord	105	102	119	116	93	95	84	97	76	63	73.0	37	58.7	11	17.5
Privada	46	69	39	62	46	46	59	33	41	40	27.5	22	55.0	1	2.5
Otras	15	6	10	18	7	31	23	19	25	19	73.7	14	73.7	2	10.5
ISSSTE	9	12	11	12	14	13	14	12	10	4	75.0	3	75.0	3	75.0
IMSS-Pros	19	31	25	15	14	7	6	5	5	4	75.0	2	50.0	1	25.0
PEMEX	0	0	1	3	0	3	0	0	0	0	-	0	-	0	-
SEDENA	1	2	4	0	2	0	0	0	2	1	100.0	1	100.0	0	0.0
SEMAR	1	0	0	1	1	0	0	0	0	0	-	0	-	0	-
Sin atención en institución	172	109	89	87	95	136	108	97	79	62	-	27	43.5	5	8.1
<b>TOTAL</b>	<b>656</b>	<b>642</b>	<b>615</b>	<b>655</b>	<b>570</b>	<b>620</b>	<b>567</b>	<b>532</b>	<b>490</b>	<b>388</b>	<b>69.1</b>	<b>250</b>	<b>64.4</b>	<b>52</b>	<b>13.4</b>

Gráfica 4. Razón de mortalidad materna por 100 mil nacimientos estimados (media, IC95%). México 2006-2015



Fuentes:  
1) DGIS/Salud/Bases de Mortalidad Materna 2006-2013  
2) SINAVE/DGE/Salud/Sistema de Notificación Inmediata de MM 2014 y 2015

Fuentes:  
1) SINAVE/DGE/Salud/Sistema de Notificación Inmediata de Muertes Maternas/Información al 3 de agosto de ambos años.  
2) DGIS/Salud/SINAC/Nacimientos 2011-2015.  
3) DGIS/Salud/Bases y Estadísticas de Mortalidad Materna 2006-2013.