

INFORMACIÓN RELEVANTE MUERTES MATERNAS

FUENTE: DIRECCIÓN GENERAL DE EPIDEMIOLOGÍA (DGE)

- La Razón de Mortalidad Materna (RMM) calculada es de 30.0 defunciones por cada 100 mil nacimientos estimados, representa una reducción de 20.1 puntos porcentuales respecto de lo registrado a la misma fecha del año pasado.
- Las principales causas de defunción son: Hemorragia obstétrica (24.1%), Enfermedad hipertensiva, edema y proteinuria en el embarazo, el parto y el puerperio (21.4%) y Aborto (8.2%).
- Los Estados que notifican mayor número de defunciones son: Estado de México (60), el Distrito Federal (28), Oaxaca (25), Chiapas (23) y Puebla (21).

Información hasta la semana epidemiológica 32 del 2015

La razón de mortalidad materna calculada es de 30.0 defunciones por cada 100 mil nacimientos estimados, lo que representa una reducción de 20.1% respecto de lo registrado a la misma fecha del año pasado. (Tabla 1)

El grupo de edad con mayor RMM es el de 50 a 54 años. (Gráfica 1)

Las entidades con mayor número de defunciones son: Edo. De México, Distrito Federal, Oaxaca, Chiapas y Puebla. En conjunto suman el 37.8% de las defunciones registradas. (Tabla 3)

Las principales causas de defunción son:

- Hemorragia obstétrica (24.1%)
- Enfermedad hipertensiva, edema y proteinuria en el embarazo, el parto y el puerperio (21.4%)
- Aborto (8.2%)
- Embolia obstétrica (6.0%)
- Enfermedad Del sistema respiratorio que complica el embarazo, parto y puerperio (4.6%) (Tabla 4)

Las entidades federativas que presentan una RMM mayor a la nacional son: Tabasco, Nayarit, Oaxaca, Guerrero, Yucatán, Chihuahua, San Luis Potosí, Tamaulipas, D.F., Chiapas, Edo. de México, Morelos, Hidalgo y Durango. (Gráfica 2)

Defunciones para la Razón de Mortalidad Materna (RMM)

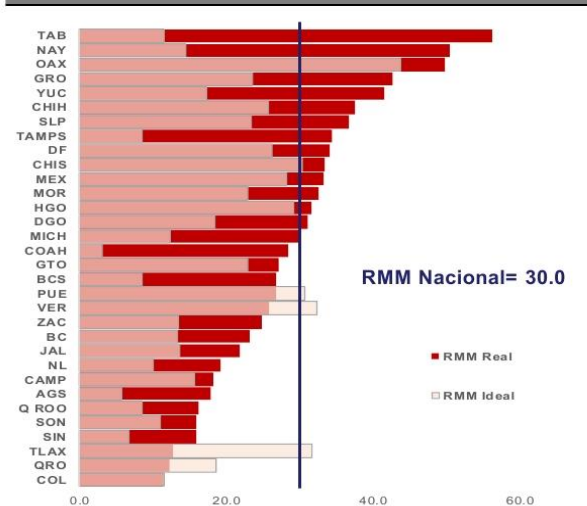
Año	Cierre definitivo DGIS		A la semana DGIS		A la semana DGE	
	Defunciones	RMM	Defunciones	RMM	Defunciones	RMM
2006	1166	50.9	692	49.1	699	49.6
2007	1097	48.1	659	46.9	681	48.5
2008	1119	49.2	669	47.8	648	46.3
2009	1207	53.3	661	47.4	703	50.4
2010	992	44.1	588	42.4	612	44.2
2011	971	43.0	620	44.7	656	47.2
2012	960	42.3	587	42.0	611	43.8
2013	861	38.2	536	38.6	553	39.9
2014	***	***	***	***	521	37.6
2015	***	***	***	***	415	30.0

¹/A partir de la semana 45 (2013) el denominador utilizado para el cálculo de la RMM, tiene como fuente el SINAC.

En la primera semana de agosto del 2014 se registraron 490 defunciones, en tanto que para el mismo corte de 2015 se registró la ocurrencia de 388 defunciones.
Lo descrito representa una reducción de 102 defunciones (20.8%) en el 2015 con respecto al 2014.

Entidad federativa	Secret. de Salud	IMSS Ord	IMSS Pros	ISSSTE	Sin atención y Otras	Total	%
MEX	39	6	0	0	15	60	14.5
DF	16	4	0	2	6	28	6.7
OAX	7	0	0	0	18	25	6.0
CHIS	15	1	1	0	6	23	5.5
PUE	10	2	1	0	8	21	5.1
VER	10	3	1	0	7	21	5.1
JAL	5	6	0	1	8	20	4.8
GTO	13	2	0	0	4	19	4.6
GRO	11	0	0	0	8	19	4.6
MCH	10	2	1	0	5	18	4.3
Otros	72	42	0	2	45	161	38.8
Total	208	68	4	5	130	415	100

Gráfica 2. Mortalidad Materna por entidad federativa 2015 y RMM Ideal para el cumplimiento de la Meta del Milenio 2015



Gráfica 1. Defunciones por grupo de edad México, 2015

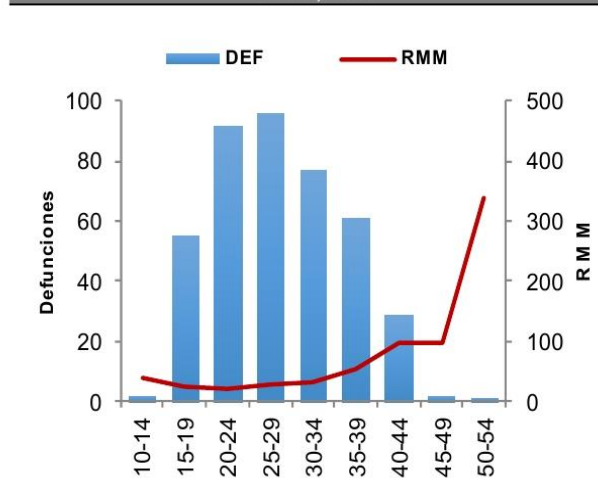


Tabla 4. Defunciones maternas y Razón de Muerte Materna por causa básica, 2015

Grupo ^	Total	RMM	%
Hemorragia obstétrica	100	7.2	24.1
Enf. Hipertensiva, edema y proteinuria que complica el embarazo, parto y puerperio	89	6.4	21.4
Aborto	34	2.5	8.2
Embolia obstétrica	25	1.8	6.0
Enf. del sistema respiratorio que complica el embarazo, parto y puerperio	19	1.4	4.6
Sepsis y otras infecciones puerperales	19	1.4	4.6
Otras complicaciones relacionadas con el embarazo, parto y puerperio	16	1.2	3.9
Causas maternas indirectas infecciosas	9	0.7	2.2
Tuberculosis que complica en embarazo, parto y puerperio	5	0.4	1.2
Muerte obstétrica de causa no especificada	3	0.2	0.7
Mola hidatiforme inespecifica	1	0.1	0.2
Causas maternas indirectas no infecciosas	91	6.6	21.9
Otras causas	2	0.1	0.5
Sin clasificación	2	0.1	0.5
Total general	415	30.0	100.0

El Distrito Federal, en promedio presenta 13 días en la notificación. (Gráfica 3)

Al comparar la RMM actual con el promedio de los ocho años previos, los Estados que reportan incremento son: Tabasco, Nayarit y Yucatán. (Tabla 5)

NOTAS ACLARATORIAS

La Razón de Mortalidad Materna (RMM) se calcula por 100 mil nacimientos estimados.

*Las causas básicas son clasificadas por la DGAE, no son definitivas y están sujetas a rectificación.

*La oportunidad en la notificación se estima con el número de defunciones notificadas en las primeras 24 horas de ocurrida la defunción.

1/ Con base en los acuerdos establecidos en la segunda reunión ordinaria del Comité Técnico Especializado Sectorial en Salud, a partir de la semana 45 del 2013, el denominador para el cálculo de la RMM se basa en los registros y proyecciones del Subsistema de Información sobre Nacimientos (SINAC).

En el presente análisis no se incluyeron las MM Tardías, por lo cual el número registrado en algunas entidades federativas puede ser menor al número reportado en las primeras semanas del presente año.

Gráfica 3. Promedio de retraso en la notificación por entidad federativa, 2015

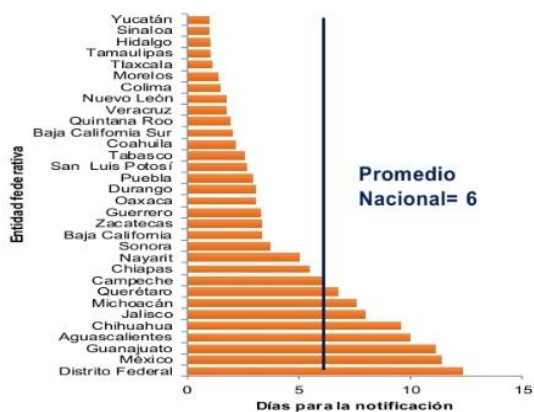


Tabla 5. Diferencia de la RMM 2015, con relación al promedio 2006-2014

Entidad	Incremento	Entidad	Reducción
Tabasco	14.7	Durango	-19.9
Nayarit	12.5	Sonora	-20.0
Yucatán	1.0	Chihuahua	-22.7
		Querétaro	-25.1
		Tlaxcala	-28.6
		Campeche	-29.0
		Chiapas	-29.3
		Veracruz	-30.5
		Quintana Roo	-32.3
		Guerrero	-35.2

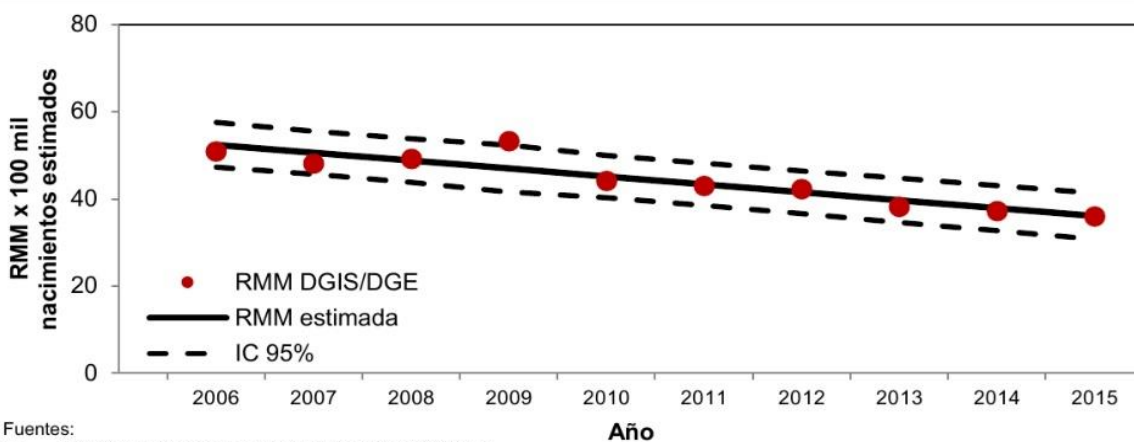
Tabla 6. Proporción de defunciones identificadas por BIRMM, 2015

Entidad federativa	Defunciones por método BIRMM	Defunciones totales	BIRMM
AGS	0	3	0.0
BC	1	8	12.5
BCS	0	2	0.0
CAMP	0	2	0.0
COAH	2	11	18.2
COL	1	1	100.0
CHIS	3	23	13.0
CHIH	0	16	0.0
DF	6	28	21.4
DGO	1	7	14.3
GTO	2	19	10.5
GRO	0	19	0.0
HGO	2	11	18.2
JAL	5	20	25.0
MEX	8	60	13.3
MICH	2	18	11.1
MOR	0	7	0.0
NAY	3	7	42.9
NL	1	11	9.1
OAX	1	25	4.0
PUE	2	21	9.5
QRO	1	3	33.3
Q ROO	2	3	66.7
SLP	1	12	8.3
SIN	0	5	0.0
SON	0	5	0.0
TAB	1	18	5.6
TAMPS	4	12	33.3
TLAX	1	2	50.0
VER	0	21	0.0
YUC	5	10	50.0
ZAC	1	5	20.0
Nacional	56	415	13.5

Tabla 7. Defunciones por institución a la misma semana, 2006-2015

Institución	Años										% de notificaciones por la misma institución en 2015	Notificación oportuna*		Identificadas por método BIRMM	
	2006	2007	2008	2009	2010	2011	2012	2013	2014	2015		2015	% oportunas	2015	%
SSA	306	329	333	368	322	305	297	278	264	208	97.6	155	74.5	30	14.4
IM SS-Ord	13	109	122	123	99	99	89	103	84	68	75.0	40	58.8	13	19.1
Privada	51	75	45	66	49	48	63	35	45	45	24.4	25	55.6	1	2.2
Otras	18	6	11	18	7	33	24	19	28	20	75.0	14	70.0	2	10.0
ISSSTE	11	13	11	14	14	14	16	12	10	5	60.0	4	80.0	3	60.0
IM SS-Pros	20	33	27	16	16	7	6	6	5	4	75.0	2	50.0	1	25.0
PEMEX	0	0	1	3	0	3	0	0	0	0	-	0	-	0	-
SEDENA	1	2	4	1	2	1	0	0	2	2	100.0	2	100.0	1	50.0
SEMAR	1	0	0	1	1	0	0	0	0	0	-	0	-	0	-
Sin atención en institución	178	114	94	93	102	146	116	100	83	63	-	27	42.9	5	7.9
TOTAL	699	681	648	703	612	656	611	553	521	415	69.4	269	64.8	56	13.5

Gráfica 4. Razón de mortalidad materna por 100 mil nacimientos estimados (media, IC95%). México 2006-2015



Fuentes:
1) SINAVE/DGE/Salud/Sistema de Notificación Inmediata de Muertes Maternas/Información al 17 de agosto de ambos años.
2) DGIS/Salud/SINAC/Nacimientos 2011-2015.
3) DGIS/Salud/Bases y Estadísticas de Mortalidad Materna 2006-2013.

Fuentes:
1) DGIS/Salud/Bases de Mortalidad Materna 2006-2013
2) SINAVE/DGE/Salud/Sistema de Notificación Inmediata de MM 2014 y 2015