

INFORMACIÓN RELEVANTE MUERTES MATERNAS

FUENTE: DIRECCIÓN GENERAL DE EPIDEMIOLOGÍA (DGE)

- La Razón de Mortalidad Materna (RMM) calculada es de 29.7 defunciones por cada 100 mil nacimientos estimados, representa una reducción de 20.4 puntos porcentuales respecto de lo registrado a la misma fecha del año pasado.
- Las principales causas de defunción son: Hemorragia obstétrica (24.3%), Enfermedad hipertensiva, edema y proteinuria en el embarazo, el parto y el puerperio (22.2%) y Aborto (8.0%).
- Los Estados que notifican mayor número de defunciones son: Estado de México (61), el Distrito Federal (29), Oaxaca (26), Chiapas (24) y Puebla (21).

Información hasta la semana epidemiológica 33 del 2015

La razón de mortalidad materna calculada es de 29.7 defunciones por cada 100 mil nacimientos estimados, lo que representa una reducción de 20.4% respecto de lo registrado a la misma fecha del año pasado. (Tabla 1)

El grupo de edad con mayor RMM es el de 50 a 54 años. (Gráfica 1)

Las entidades con mayor número de defunciones son: Edo. De México, Distrito Federal, Oaxaca, Chiapas y Puebla. En conjunto suman el 38.0% de las defunciones registradas. (Tabla 3)

Las principales causas de defunción son:

- Hemorragia obstétrica (24.3%)
- Enfermedad hipertensiva, edema y proteinuria en el embarazo, el parto y el puerperio (22.2%)
- Aborto (8.0%)
- Embolia obstétrica (6.1%)
- Sepsis y otras infecciones puerperales (4.7%) (Tabla 4)

Las entidades federativas que presentan una RMM mayor a la nacional son: Tabasco, Oaxaca, Nayarit, Guerrero, Yucatán, Chihuahua, San Luis Potosí, D.F., Chiapas, Tamaulipas, Edo. de México, Morelos, Hidalgo, Michoacán y Durango. (Gráfica 2)

Defunciones para la Razón de Mortalidad Materna (RMM)

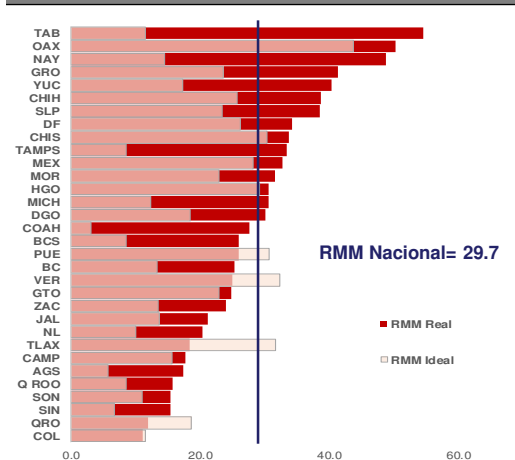
Año	Cierre definitivo DGIS		A la semana DGIS		A la semana DGE	
	Defunciones	RMM	Defunciones	RMM	Defunciones	RMM
2006	1166	50.9	719	49.5	720	49.5
2007	1097	48.1	685	47.3	706	48.8
2008	1119	49.2	691	47.9	675	46.8
2009	1207	53.3	678	47.1	722	50.2
2010	992	44.1	607	42.5	626	43.8
2011	971	43.0	634	44.3	668	46.7
2012	960	42.3	605	42.0	626	43.5
2013	861	38.2	555	38.8	566	39.6
2014	***	***	***	***	534	37.3
2015	***	***	***	***	424	29.7

¹/A partir de la semana 45 (2013) el denominador utilizado para el cálculo de la RMM, tiene como fuente el SINAC.

En la primera semana de agosto del 2014 se registraron 490 defunciones, en tanto que para el mismo corte de 2015 se registró la ocurrencia de 388 defunciones.
Lo descrito representa una reducción de 102 defunciones (20.8%) en el 2015 con respecto al 2014.

Entidad federativa	Secret. de Salud	IMSS Ord	IMSS Pros	ISSSTE	Sin atención y Otras	Total	%
MEX	40	6	0	0	15	61	14.4
DF	17	4	0	2	6	29	6.8
OAX	7	0	0	0	19	26	6.1
CHIS	16	1	1	0	6	24	5.7
PUE	10	2	1	0	8	21	5.0
VER	10	3	1	0	7	21	5.0
JAL	5	6	0	1	8	20	4.7
GRO	11	0	0	0	8	19	4.5
MICH	10	2	1	0	6	19	4.5
GTO	12	2	0	0	4	18	4.2
Otros	75	42	0	2	47	166	39.2
Total	213	68	4	5	134	424	100

Gráfica 2. Mortalidad Materna por entidad federativa 2015 y RMM Ideal para el cumplimiento de la Meta del Milenio 2015



Gráfica 1. Defunciones por grupo de edad México, 2015

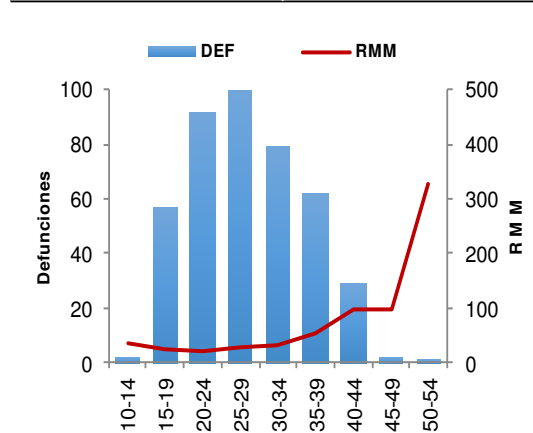


Tabla 4. Defunciones maternas y Razón de Muerte Materna por causa básica, 2015

Grupo ^	Total	RMM	%
Hemorragia obstétrica	103	7.2	24.3
Enf. Hipertensiva, edema y proteinuria que complica el embarazo, parto y puerperio	94	6.6	22.2
Aborto	34	2.4	8.0
Embolia obstétrica	26	1.8	6.1
Sepsis y otras infecciones puerperales	20	1.4	4.7
Enf. del sistema respiratorio que complica el embarazo, parto y puerperio	19	1.3	4.5
Otras complicaciones relacionadas con el embarazo, parto y puerperio	16	1.1	3.8
Tuberculosis que complica en embarazo, parto y puerperio	5	0.4	1.2
Muerte obstétrica de causa no especificada	3	0.2	0.7
Mola hidatiforme inespecífica	1	0.1	0.2
Causas maternas indirectas no infecciosas	91	6.4	21.5
Causas maternas indirectas infecciosas	9	0.6	2.1
Otras causas	2	0.1	0.5
Sin clasificación	1	0.1	0.2
Total general	424	29.7	100.0

El Distrito Federal, en promedio presenta 13 días en la notificación. (Gráfica 3)

Al comparar la RMM actual con el promedio de los ocho años previos, los Estados que reportan incremento son: Tabasco y Nayarit. (Tabla 5)

NOTAS ACLARATORIAS

La Razón de Mortalidad Materna (RMM) se calcula por 100 mil nacimientos estimados.

*Las causas básicas son clasificadas por la DGAE, no son definitivas y están sujetas a rectificación.

*La oportunidad en la notificación se estima con el número de defunciones notificadas en las primeras 24 horas de ocurrida la defunción.

1/ Con base en los acuerdos establecidos en la segunda reunión ordinaria del Comité Técnico Especializado Sectorial en Salud, a partir de la semana 45 del 2013, el denominador para el cálculo de la RMM se basa en los registros y proyecciones del Subsistema de Información sobre Nacimientos (SINAC).

* En el presente análisis no se incluyeron las MM Tardías, por lo cual el número registrado en algunas entidades federativas puede ser menor al número reportado en las primeras semanas del presente año.

Gráfica 3. Promedio de retraso en la notificación por entidad federativa, 2015

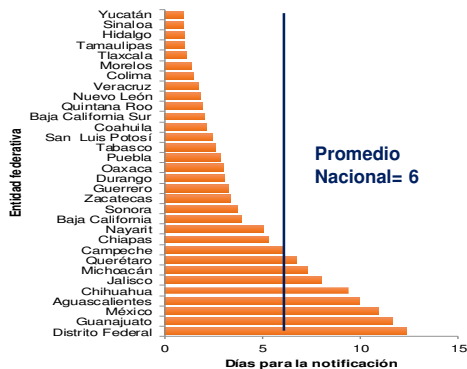


Tabla 5. Diferencia de la RMM 2015, con relación al promedio 2006-2014

Entidad	Incremento	Entidad	Reducción
Tabasco	13.0	Sonora	-20.5
Nayarit	11.0	Durango	-20.8
		Chihuahua	-21.5
		Tlaxcala	-22.9
		Querétaro	-25.5
		Chiapas	-28.9
		Campeche	-29.6
		Veracruz	-31.2
		Quintana Roo	-32.8
		Guerrero	-36.4

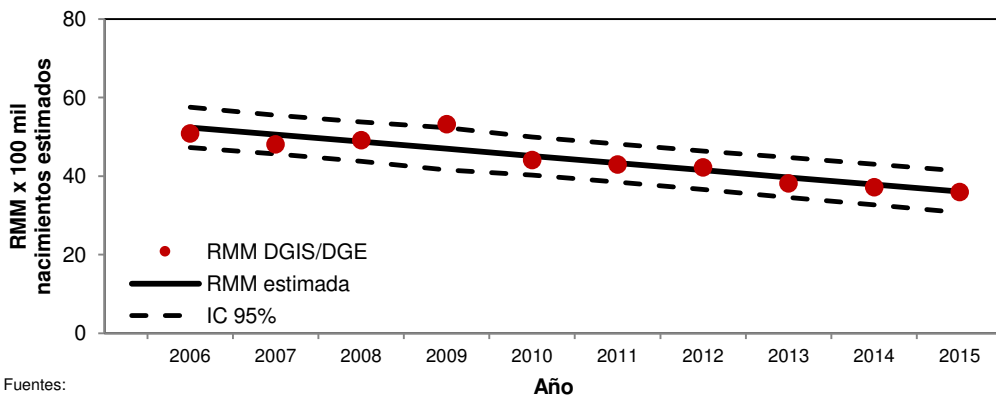
Tabla 6. Proporción de defunciones identificadas por BIRMM, 2015

Entidad federativa	Defunciones por método BIRMM	Defunciones totales	BIRMM
AGS	0	3	0.0
BC	1	9	11.1
BCS	0	2	0.0
CAMP	0	2	0.0
COAH	2	11	18.2
COL	1	1	100.0
CHIS	3	24	12.5
CHIH	0	17	0.0
DF	6	29	20.7
DGO	1	7	14.3
GTO	2	18	11.1
GRO	0	19	0.0
HGO	2	11	18.2
JAL	5	20	25.0
MEX	8	61	13.1
MICH	2	19	10.5
MOR	0	7	0.0
NAY	3	7	42.9
NL	1	12	8.3
OAX	1	26	3.8
PUE	2	21	9.5
QRO	1	3	33.3
Q ROO	2	3	66.7
SLP	1	13	7.7
SIN	0	5	0.0
SON	0	5	0.0
TAB	1	18	5.6
TAMPS	4	12	33.3
TLAX	1	3	33.3
VER	0	21	0.0
YUC	5	10	50.0
ZAC	1	5	20.0
Nacional	56	424	13.2

Tabla 7. Defunciones por institución a la misma semana, 2006-2015

Institución	Años										%de notificaciones por la misma institución en 2015	Notificación oportuna*		Identificadas por método BIRMM	
	2006	2007	2008	2009	2010	2011	2012	2013	2014	2015		2015	% oportunas	2015	%
SSA	318	343	348	380	332	311	305	286	271	213	97.7	157	73.7	30	14.1
IMSS-Ord	116	110	125	125	100	101	92	104	86	68	75.0	40	58.8	13	19.1
Privada	55	79	47	69	49	48	64	36	45	48	22.9	27	56.3	1	2.1
Otras	19	6	11	18	7	33	25	20	28	21	71.4	14	66.7	2	9.5
ISSSTE	11	14	12	16	15	14	16	13	11	5	60.0	4	80.0	3	60.0
IMSS-Pros	20	33	30	16	16	7	6	7	5	4	75.0	2	50.0	1	25.0
PEMEX	0	0	1	3	0	3	0	0	0	0	-	0	-	0	-
SEDENA	1	2	4	1	2	1	0	0	2	2	100.0	2	100.0	1	50.0
SEMAR	1	0	0	1	1	0	0	0	0	0	-	0	-	0	-
Sin atención en institución	179	119	97	93	104	150	118	100	86	63	-	27	42.9	5	7.9
TOTAL	720	706	675	722	626	668	626	566	534	424	69.1	273	64.4	56	13.2

Gráfica 4. Razón de mortalidad materna por 100 mil nacimientos estimados (media, IC95%). México 2006-2015



Fuentes:
1) DGIS/Salud/Bases de Mortalidad Materna 2006-2013
2) SINAVE/DGE/Salud/Sistema de Notificación Inmediata de MM 2014 y 2015