

## **INFORMACIÓN RELEVANTE MUERTES MATERNAS**

**Fuente: Dirección General de Epidemiología (DGE)**

- La Razón de Mortalidad Materna (RMM) calculada es de 30.1 defunciones por cada 100 mil nacimientos estimados, representa una reducción de 18.4 puntos porcentuales respecto de lo registrado a la misma fecha del año pasado.
- Las principales causas de defunción son: Hemorragia obstétrica (23.1%), Enfermedad hipertensiva, edema y proteinuria en el embarazo, el parto y el puerperio (22.4%) y Aborto (8.4%).
- Los Estados que notifican mayor número de defunciones son: Estado de México (65), el Distrito Federal (31), Oaxaca (29), Chiapas (26) y Veracruz (25).

Información hasta la semana epidemiológica 35 del 2015

La razón de mortalidad materna calculada es de 30.1 defunciones por cada 100 mil nacimientos estimados, lo que representa una reducción de 18.4% respecto de lo registrado a la misma fecha del año pasado. (Tabla 1)

El grupo de edad con mayor RMM es el de 50 a 54 años. (Gráfica 1)

Las entidades con mayor número de defunciones son: Edo. De México, Distrito Federal, Oaxaca, Chiapas y Veracruz. En conjunto suman el 38.6% de las defunciones registradas. (Tabla 3)

Las principales causas de defunción son:

- Hemorragia obstétrica (23.1%)
- Enfermedad hipertensiva, edema y proteinuria en el embarazo, el parto y el puerperio (22.4%)
- Aborto (8.4%)
- Embolia obstétrica (6.4%)
- Sepsis y otras infecciones puerperales (5.1%) (Tabla 4)

Las entidades federativas que presentan una RMM mayor a la nacional son: Oaxaca, Nayarit, Tabasco, Yucatán, San Luis Potosí, Guerrero, Chihuahua, D.F., Chiapas, Edo. de México, Michoacán y Tamaulipas. (Gráfica 2)

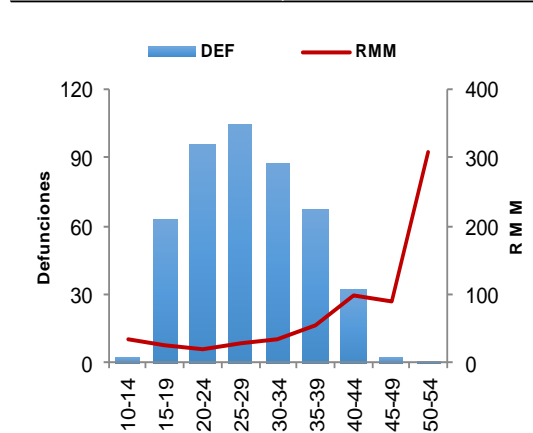
**Defunciones para la Razón de Mortalidad Materna (RMM)**

Año	Cierre definitivo DGIS		A la semana DGIS		A la semana DGE	
	Defunciones	RMM	Defunciones	RMM	Defunciones	RMM
2006	1166	50.9	772	50.1	771	50.0
2007	1097	48.1	720	46.9	738	48.1
2008	1119	49.2	726	47.4	705	46.1
2009	1207	53.3	735	48.2	762	50.0
2010	992	44.1	646	42.6	664	43.8
2011	971	43.0	679	44.7	708	46.6
2012	960	42.3	648	42.4	669	43.8
2013	861	38.2	595	39.2	633	41.7
2014	***	***	***	***	559	36.8
2015	***	***	***	***	455	30.1

<sup>1</sup>/A partir de la semana 45 (2013) el denominador utilizado para el cálculo de la RMM, tiene como fuente el SINAC.

<b>En la primera semana de septiembre del 2014 se registraron 559 defunciones, en tanto que para el mismo corte de 2015 se registró la ocurrencia de 455 defunciones.</b>
<b>Lo descrito representa una reducción de 104 defunciones (18.6%) en el 2015 con respecto al 2014.</b>

Gráfica 1. Defunciones por grupo de edad México, 2015

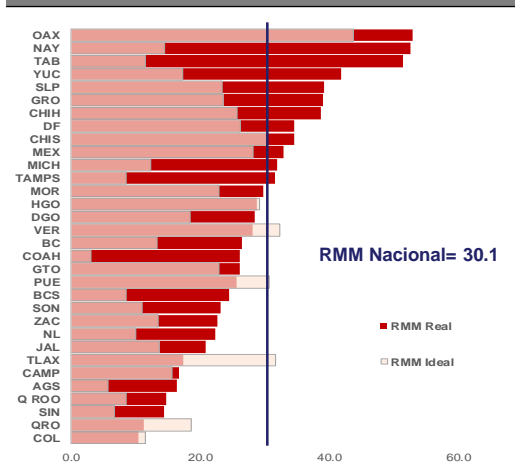


Entidad federativa	Secret. de Salud	IMSS Ord	IMSS Pros	ISSSTE	Sin atención y Otras	Total	%
MEX	42	6	0	0	17	65	14.3
DF	18	4	0	2	7	31	6.8
OAX	7	0	0	0	22	29	6.4
CHIS	18	1	1	0	6	26	5.7
VER	11	4	1	0	9	25	5.5
PUE	11	2	1	0	8	22	4.8
JAL	6	6	0	1	8	21	4.6
MICH	11	2	1	0	7	21	4.6
GTO	13	2	0	0	5	20	4.4
GRO	11	0	0	0	8	19	4.2
Otros	79	44	0	2	51	176	38.7
<b>Total</b>	<b>227</b>	<b>71</b>	<b>4</b>	<b>5</b>	<b>148</b>	<b>455</b>	<b>100</b>

Tabla 4. Defunciones maternas y Razón de Muerte Materna por causa básica, 2015

Grupo ^	Total	RMM	%
Hemorragia obstétrica	105	6.9	23.1
Enf. Hipertensiva, edema y proteinuria que complica el embarazo, parto y puerperio	102	6.7	22.4
Aborto	38	2.5	8.4
Embolia obstétrica	29	1.9	6.4
Sepsis y otras infecciones puerperales	23	1.5	5.1
Enf. del sistema respiratorio que complica el embarazo, parto y puerperio	20	1.3	4.4
Otras complicaciones relacionadas con el embarazo, parto y puerperio	16	1.1	3.5
Tuberculosis que complica en embarazo, parto y puerperio	5	0.3	1.1
Muerte obstétrica de causa no especificada	3	0.2	0.7
Mola hidatiforme inespecífica	1	0.1	0.2
Causas maternas indirectas no infecciosas	99	6.5	21.8
Causas maternas indirectas infecciosas	10	0.7	2.2
Otras causas	2	0.1	0.4
Sin clasificación	2	0.1	0.4
<b>Total general</b>	<b>455</b>	<b>30.1</b>	<b>100.0</b>

Gráfica 2. Mortalidad Materna por entidad federativa 2015 y RMM Ideal para el cumplimiento de la Meta del Milenio 2015



El Estado de México, en promedio presenta 15 días en la notificación. (Gráfica 3)

Al comparar la RMM actual con el promedio de los ocho años previos, los Estados que reportan incremento son: Nayarit, Tabasco, y Yucatán. (Tabla 5)

## NOTAS ACLARATORIAS

La Razón de Mortalidad Materna (RMM) se calcula por 100 mil nacimientos estimados.

\*Las causas básicas son clasificadas por la DGAE, no son definitivas y están sujetas a rectificación.

\*La oportunidad en la notificación se estima con el número de defunciones notificadas en las primeras 24 horas de ocurrida la defunción.

1/ Con base en los acuerdos establecidos en la segunda reunión ordinaria del Comité Técnico Especializado Sectorial en Salud, a partir de la semana 45 del 2013, el denominador para el cálculo de la RMM se basa en los registros y proyecciones del Subsistema de Información sobre Nacimientos (SINAC).

\* En el presente análisis no se incluyeron las MM Tardías, por lo cual el número registrado en algunas entidades federativas puede ser menor al número reportado en las primeras semanas del presente año.

Gráfica 3. Promedio de retraso en la notificación por entidad federativa, 2015



Tabla 5. Diferencia de la RMM 2015, con relación al promedio 2006-2014

Entidad	Incremento	Entidad	Reducción
Nayarit	14.8	Puebla	-19.9
Tabasco	9.9	Chihuahua	-21.6
Yucatán	1.2	Durango	-22.6
		Tlaxcala	-23.9
		Querétaro	-26.2
		Chiapas	-28.1
		Veracruz	-28.2
		Campeche	-30.6
		Quintana Roo	-33.7
		Guerrero	-38.8

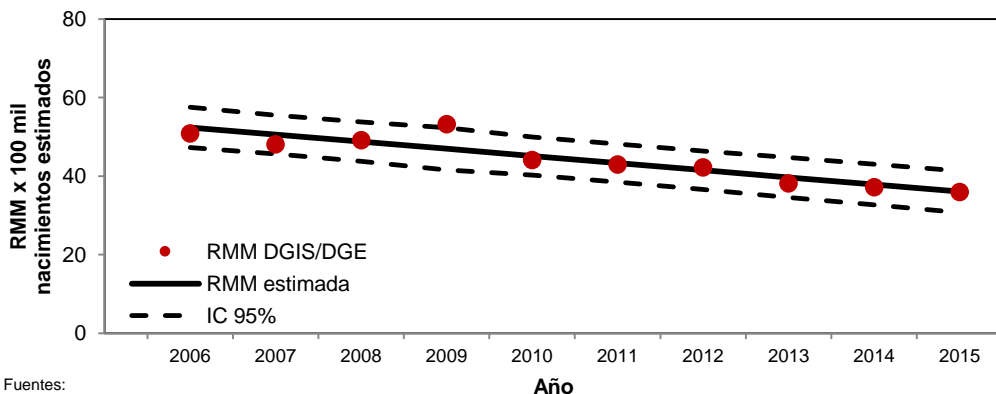
Tabla 6. Proporción de defunciones identificadas por BIRMM, 2015

Entidad federativa	Defunciones por método BIRMM	Defunciones totales	BIRMM
AGS	0	3	0.0
BC	1	10	10.0
BCS	0	2	0.0
CAMP	0	2	0.0
COAH	2	11	18.2
COL	1	1	100.0
CHIS	4	26	15.4
CHIH	0	18	0.0
DF	7	31	22.6
DGO	1	7	14.3
GTO	2	20	10.0
GRO	0	19	0.0
HGO	2	11	18.2
JAL	5	21	23.8
MEX	11	65	16.9
MICH	3	21	14.3
MOR	0	7	0.0
NAY	3	8	37.5
NL	1	14	7.1
OAX	1	29	3.4
PUE	2	22	9.1
QRO	1	3	33.3
Q ROO	2	3	66.7
SLP	2	14	14.3
SIN	0	5	0.0
SON	0	8	0.0
TAB	0	18	0.0
TAMPS	4	12	33.3
TLAX	1	3	33.3
VER	0	25	0.0
YUC	6	11	54.5
ZAC	1	5	20.0
<b>Nacional</b>	<b>63</b>	<b>455</b>	<b>13.8</b>

Tabla 7. Defunciones por institución a la misma semana, 2006-2015

Institución	Años										%de notificaciones por la misma institución en 2015	Notificación oportuna*		Identificadas por método BIRMM	
	2006	2007	2008	2009	2010	2011	2012	2013	2014	2015		2015	% oportunas	2015	%
SSA	345	356	371	406	354	334	322	324	284	227	97.8	168	74.0	34	15.0
IMSS-Ord	121	119	125	129	105	104	102	112	91	71	76.1	42	59.2	13	18.3
Privada	60	82	50	70	50	53	68	41	47	56	23.2	31	55.4	3	5.4
Otras	21	7	12	20	7	34	28	22	28	22	68.2	14	63.6	2	9.1
ISSSTE	12	14	12	17	17	14	16	15	12	5	60.0	4	80.0	3	60.0
IMSS-Pros	21	37	30	16	16	7	7	7	5	4	75.0	2	50.0	1	25.0
PEMEX	0	0	1	3	0	3	0	0	0	0	-	0	-	0	-
SEDENA	1	2	4	1	2	1	0	0	2	2	100.0	2	100.0	1	50.0
SEMAR	2	0	0	1	1	0	0	0	0	0	-	0	-	0	-
Sin atención en institución	188	121	100	99	112	158	126	112	90	68	-	29	42.6	6	8.8
<b>TOTAL</b>	<b>771</b>	<b>738</b>	<b>705</b>	<b>762</b>	<b>664</b>	<b>708</b>	<b>669</b>	<b>633</b>	<b>559</b>	<b>455</b>	<b>68.6</b>	<b>292</b>	<b>64.2</b>	<b>63</b>	<b>13.8</b>

Gráfica 4. Razón de mortalidad materna por 100 mil nacimientos estimados (media, IC95%). México 2006-2015



Fuentes:  
1) DGIS/Salud/Bases de Mortalidad Materna 2006-2013  
2) SINAVE/DGE/Salud/Sistema de Notificación Inmediata de MM 2014 y 2015

Fuentes:  
1) SINAVE/DGE/Salud/Sistema de Notificación Inmediata de Muertes Maternas/Información al 7 de septiembre de ambos años.  
2) DGIS/Salud/SINAC/Nacimientos 2011-2015.  
3) DGIS/Salud/Bases y Estadísticas de Mortalidad Materna 2006-2013.