

INFORMACIÓN RELEVANTE MUERTES MATERNAS

FUENTE: DIRECCIÓN GENERAL DE EPIDEMIOLOGÍA (DGE)

- La Razón de Mortalidad Materna (RMM) calculada es de 34.7 defunciones por cada 100 mil nacimientos estimados, representa una reducción de 4.0 puntos porcentuales respecto de lo registrado a la misma fecha del año pasado.
- Las principales causas de defunción son: Enfermedad hipertensiva, edema y proteinuria en el embarazo, parto y puerperio (28.1%), Hemorragia obstétrica (17.7%) y Enfermedad del sistema respiratorio que complica el embarazo, parto y puerperio (8.3%).
- Los Estados que notifican mayor número de defunciones son: Estado de México (30), Chiapas (17), Guerrero (13), Jalisco y Puebla (12 cada uno).

INFORME SEMANAL DE VIGILANCIA EPIDEMIOLÓGICA

DEFUNCIONES MATERNAS

Defunciones para la Razón de Mortalidad Materna (RMM)

Información hasta la semana epidemiológica 13 del 2016

Tabla 1. Situación actual

Año	Cierre definitivo DGIS		A la semana DGIS		A la semana DGE	
	Defunciones	RMM	Defunciones	RMM	Defunciones	RMM
2006	1166	50.9	273	47.7	276	48.2
2007	1097	48.1	277	48.6	286	50.1
2008	1119	49.2	294	51.7	289	50.9
2009	1207	53.3	239	42.2	249	44.0
2010	992	44.1	262	46.5	274	48.7
2011	971	43.0	257	45.6	278	49.3
2012	960	42.3	245	43.2	261	46.0
2013	861	38.2	232	41.2	238	42.2
2014	872	38.9	256	45.7	280	50.0
2015	***	***	***	***	201	36.1
2016	***	***	***	***	192	34.7

¹/A partir de la semana 45 del 2013, el denominador utilizado para el cálculo de la RMM, tiene como fuente el SINAC.

La razón de mortalidad materna calculada es de 34.7 defunciones por cada 100 mil nacimientos estimados, lo que representa una reducción de 4.0 % respecto de lo registrado a la misma fecha del año pasado. (Tabla 1)

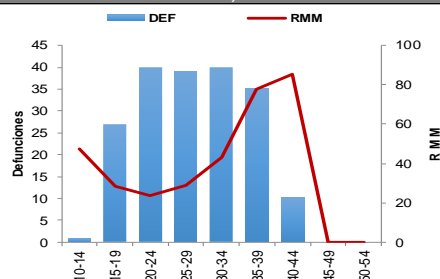
El grupo de edad con mayor RMM es el de 40 a 44 años. (Gráfica 1)

Tabla 2. Avance

En la primera semana de abril del 2016 se registraron 192 defunciones, en tanto que para el mismo corte de 2015 se registraron 201 defunciones.

Lo descrito representa una disminución de 9 defunciones (4.5%) en el 2016 con respecto al 2015.

Gráfica 1. Defunciones por grupo de edad México, 2016



Las principales causas de defunción son:

- Enfermedad hipertensiva, edema y proteinuria en el embarazo, el parto y el puerperio (28.1%)
- Hemorragia obstétrica (17.7%)
- Enfermedades del sistema respiratorio que complica el embarazo, parto y puerperio (8.3%)

Tabla 3. Defunciones maternas y Razón de Muerte Materna por causa agrupada, 2016

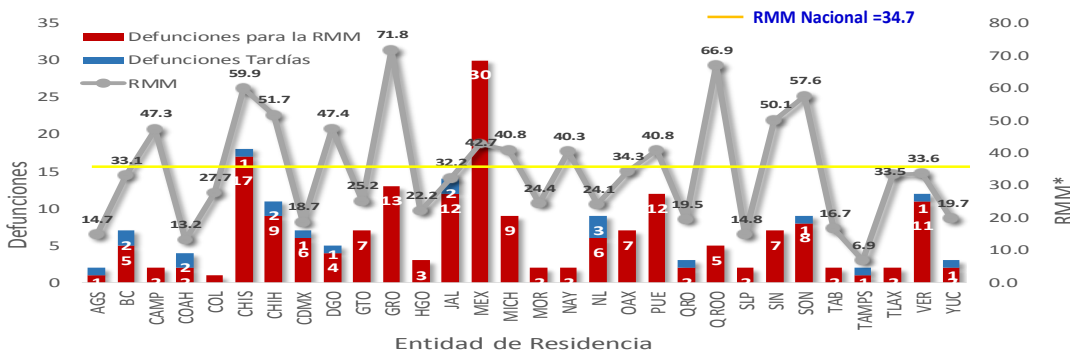
Grupo ^a	Total	RMM	%
Enf. Hipertensivas, edema y proteinuria en el embarazo, parto y puerperio	54	9.8	28.1
Hemorragia obstétrica	34	6.1	17.7
Enf. del sistema respiratorio que complica el embarazo, parto y puerperio	16	2.9	8.3
Aborto	11	2.0	5.7
Embolia obstétrica	8	1.4	4.2
Complicaciones en el embarazo, parto y puerperio	4	0.7	2.1
Sepsis puerperal y otras infecciones	3	0.5	1.6
Atención materna relacionada con el feto y con posibles problemas del parto	2	0.4	1.0
Muerte obstétrica no especificada	2	0.4	1.0
Otros trastornos maternos relacionados con el embarazo	1	0.2	0.5
Coriocarcinoma	1	0.2	0.5
Causas Indirectas infecciosas	10	1.8	5.2
Causas Indirectas no infecciosas	43	7.8	22.4
Sin clasificar	3		
Total general	192	34.7	100.0

Tabla 4. Entidades con mayor número de defunciones por institución, 2016

Entidad federativa	Secret. de Salud	IMSS Ord	IMSS Pros	ISSSTE	Sin atención y Otras	Total	%
MEX	20	3	0	4	3	30	15.6
CHIS	10	1	1	0	5	17	8.9
GRO	9	0	0	1	3	13	6.8
JAL	4	3	0	0	5	12	6.3
PUE	8	1	0	0	3	12	6.3
VER	7	0	0	0	4	11	5.7
CHIH	4	0	0	0	5	9	4.7
MICH	4	1	0	0	4	9	4.7
SON	4	3	0	0	1	8	4.2
GTO	5	0	0	0	2	7	3.6
Otros	33	9	0	5	17	64	33.3
Total	108	21	1	10	52	192	100.0

Las entidades con defunciones son: Edo de México, Chiapas, Guerrero, Jalisco y Puebla. En conjunto suman el 43.8 % de las defunciones registradas. (Tabla 4)

Gráfica 2. Mortalidad Materna por Entidad de Residencia y RMM 2016



Las entidades federativas que presentan una RMM mayor a la nacional son: Campeche, Chihuahua, Chiapas, Durango, Guerrero, Edo. De México, Michoacán, Nayarit, Quintana Roo, Sinaloa y Sonora. (Gráfica 2)

La oportunidad en promedio presenta 4.1 días en la notificación. (Gráfica 3)

Al comparar la RMM actual con el promedio de los diez años previos, los Estados que reportan incremento son: Sonora, Quintana Roo, Sinaloa, Colima, Campeche, Estado de México, Nuevo León y Jalisco. (Tabla 5)

NOTAS ACLARATORIAS

La Razón de Mortalidad Materna (RMM) se calcula por 100 mil nacimientos estimados.

Las causas básicas son clasificadas por la DGAE, no son definitivas y están sujetas a rectificación.

La oportunidad en la notificación se estima con el número de defunciones notificadas en las primeras 24 horas de ocurrida la defunción.

1/ Con base en los acuerdos establecidos en la segunda reunión ordinaria del Comité Técnico Especializado Sectorial en Salud, a partir de la semana 45 del 2013, el denominador para el cálculo de la RMM se basa en los registros y proyecciones del Subsistema de Información sobre Nacimientos (SINAC).

* En el presente análisis no se incluyeron las MM Tardías, por lo cual el número registrado en algunas entidades federativas puede ser menor al número reportado en las primeras semanas del presente año.

Gráfica 3. Promedio de retraso en la notificación por entidad federativa, 2016

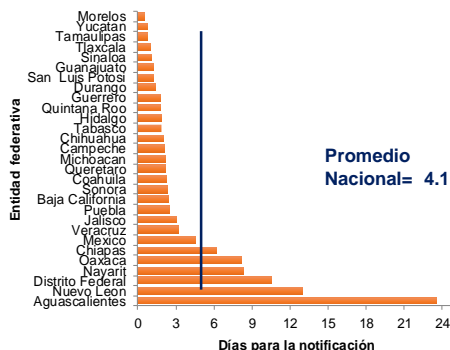


Tabla 5. Diferencia de la RMM 2016, con relación al promedio 2006-2015

Entidad	Incremento	Entidad	Reducción
Sonora	21.5	Veracruz	-20.1
Quintana Roo	20.9	Yucatán	-20.4
Sinaloa	19.3	Hidalgo	-22.4
Colima	2.6	San Luis Potos	-24.0
Campeche	2.1	Tabasco	-24.2
México	1.6	Ciudad de Méxi	-28.8
Nuevo León	0.9	Tamaulipas	-29.5
Jalisco	0.3	Oaxaca	-30.1
		Baja California	-36.6
		Zacatecas	-38.0

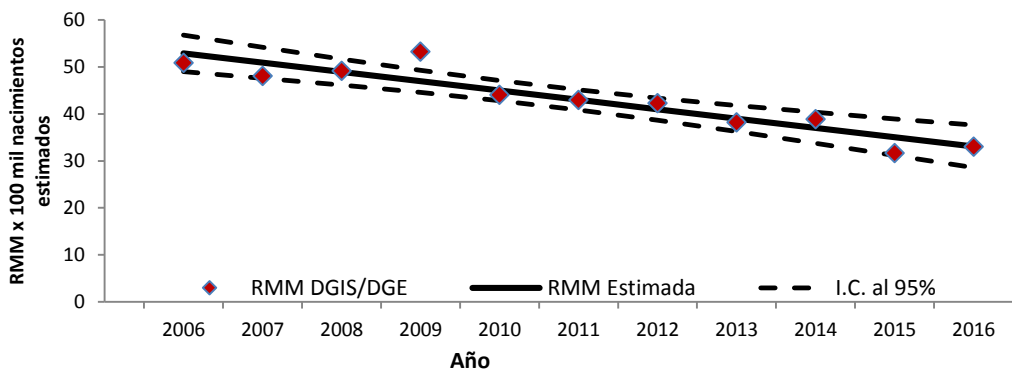
Tabla 6. Proporción de defunciones identificadas por BIRMM, 2016

Entidad federativa	Defunciones por método BIRMM	Defunciones totales	BIRMM
AGS	0	1	0.0
BC	1	5	20.0
BCS	0	0	-
CAMP	0	2	0.0
COAH	0	2	0.0
COL	1	1	100.0
CHIS	1	17	5.9
CHIH	1	9	11.1
CDMX	2	6	33.3
DGO	0	4	0.0
GTO	0	7	0.0
GRO	2	13	15.4
HGO	0	3	0.0
JAL	5	12	41.7
MEX	1	30	3.3
MCH	1	9	11.1
MOR	0	2	0.0
NAY	0	2	0.0
NL	0	6	0.0
OAX	1	7	14.3
PUE	1	12	8.3
QRO	1	2	50.0
Q ROO	3	5	60.0
SLP	0	2	0.0
SIN	1	7	14.3
SON	1	8	12.5
TAB	0	2	0.0
TAMPS	0	1	0.0
TLAX	1	2	50.0
VER	2	11	18.2
YUC	0	2	0.0
ZAC	0	0	-
Nacional	26	192	13.5

Tabla 7. Defunciones por institución a la misma semana, 2006-2016

Institución	Años											% de notificación es por la misma institución en 2016	Notificación oportuna*		Identificadas por método BIRMM	
	2006	2007	2008	2009	2010	2011	2012	2013	2014	2015	2016		2016	% oportunas	2016	%
SSA	113	146	149	134	140	133	118	116	146	81	108	98.1	85	78.7	16	14.8
IMSS-Ord	33	45	59	41	47	46	37	35	45	43	21	81.0	11	52.4	4	19.0
Privada	17	35	15	27	22	25	31	16	20	23	12	16.7	3	25.0	1	8.3
Otras	4	1	5	5	5	11	11	13	15	15	8	100.0	5	62.5	1	12.5
ISSSTE	2	3	3	3	6	5	7	4	8	2	10	90.0	5	50.0	1	10.0
IMSS-Op	6	11	11	5	6	3	1	1	2	2	1	0.0	1	0.0	0	0.0
PEMEX	0	0	1	0	0	1	0	0	0	0	0	-	0	-	0	-
SEDENA	1	0	0	0	0	0	0	0	0	0	0	-	0	0.0	0	0.0
SEMAR	1	0	0	1	1	0	0	0	0	0	0	-	0	-	0	-
Sin atención en institución	99	45	46	33	47	54	56	53	44	35	32	-	17	53.1	3	9.4
TOTAL	276	286	289	249	274	278	261	238	280	201	192	74.0	127	66.1	26	13.5

Gráfica 4. Razón de mortalidad materna por 100 mil nacimientos estimados (media, IC95%). México 2006-2016



Fuentes:
1) DGIS/Salud/Bases de Mortalidad Materna 2006-2014
2) SINAVE/DGE/Salud/Sistema de Notificación Inmediata de MM 2015 y 2016

Fuentes:
1) SINAVE/DGE/Salud/Sistema de Notificación Inmediata de Muertes Maternas/Información al 4 de abril de ambos años.
2) DGIS/Salud/SINAC/Nacimientos 2011-2016.
3) DGIS/Salud/Bases y Estadísticas de Mortalidad Materna 2006-2014.