

INFORMACIÓN RELEVANTE MUERTES MATERNAS

Fuente: Dirección General de Epidemiología (DGE)

- La Razón de Mortalidad Materna (RMM) calculada es de 29.0 defunciones por cada 100 mil nacimientos estimados, representa una reducción de 19.4 puntos porcentuales respecto de lo registrado a la misma fecha del año pasado.
- Las principales causas de defunción son: Hemorragia obstétrica (22.4%), Enfermedad hipertensiva, edema y proteinuria en el embarazo, parto y puerperio (18.9%) y Complicaciones del embarazo, parto y puerperio (10.0%).
- Los Estados que notifican mayor número de defunciones son: Chiapas (21), Edo. de México (15), Guanajuato y Jalisco (14) y Oaxaca (13).

Información hasta la semana epidemiológica 16 del 2017

La razón de mortalidad materna calculada es de 29.0 defunciones por cada 100 mil nacimientos estimados, lo que representa una reducción de 19.4% respecto de lo registrado a la misma fecha del año pasado. (Tabla 1)

Los grupos de edad con mayor RMM es el de 50 a 54 años. (Gráfica 1)

Las principales causas de defunción son:

- Hemorragia obstétrica (22.4%)
- Enfermedad hipertensiva, edema y proteinuria en el embarazo, el parto y el puerperio (18.9%)
- Complicaciones del embarazo, parto y puerperio (10.0%) (Tabla 3)

Las entidades con defunciones son: Chiapas, Edo de México, Guanajuato, Jalisco y Oaxaca. En conjunto suman el 38.3% de las defunciones registradas. (Tabla 4)

Las entidades federativas que presentan una RMM mayor a la nacional son: Baja California, Chiapas, Chihuahua, Ciudad de México, Durango, Guanajuato, Guerrero, Hidalgo, Jalisco, Oaxaca, Quintana Roo, San Luis Potosí, Sinaloa, Sonora, Tlaxcala y Zacatecas (Gráfica 2)

Defunciones para la Razón de Mortalidad Materna (RMM)

Tabla 1. Situación actual

Año	Cierre definitivo DGIS		A la semana DGIS		A la semana DGE	
	Defunciones	RMM	Defunciones	RMM	Defunciones	RMM
2010	992	44.1	310	44.7	328	47.3
2011	971	43.0	315	45.4	336	48.4
2012	960	42.3	292	41.8	316	45.3
2013	861	38.2	287	41.4	303	43.7
2014	872	38.9	297	43.1	326	47.3
2015	778	34.6	241	34.8	220	31.8
2016	***	***	***	***	249	36.0
2017	***	***	***	***	201	29.0

¹/A partir de la semana 45 del 2013, el denominador utilizado para el cálculo de la RMM, tiene como fuente el SINAC.

Tabla 2. Avance

En la primera semana de abril del 2017 se registraron 155 defunciones, en tanto que para el mismo corte de 2016 se registraron 210 defunciones.

Lo descrito representa una disminución de 55 defunciones (26.1%) en el 2017 con respecto al 2016.

Tabla 3. Defunciones maternas y Razón de Muerte Materna por causa agrupada, 2017

Grupo ^	Total	RMM	%
Hemorragia obstétrica	45	6.5	22.4
Enf. Hipertensivas, edema y proteinuria en el embarazo, parto y puerperio	38	6.7	18.9
Complicaciones del embarazo, parto y puerperio	20	2.9	10.0
Enf. del sistema respiratorio que complica el embarazo, parto y puerperio	18	2.6	9.0
Embolia obstétrica	10	1.4	5.0
Sepsis y otras infecciones puerperales	13	1.4	6.5
Aborto	7	1.0	3.5
Muerte obstétrica no específica	1	0.1	0.5
Causas indirectas no infecciosas	30	4.3	14.9
Causas indirectas infecciosas	9	1.3	4.5
Otras causas	3	0.4	1.5
Sin clasificar	7	1.0	3.5
Total general	201	29.0	100.0

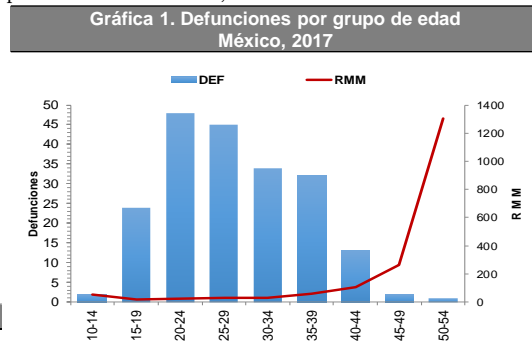
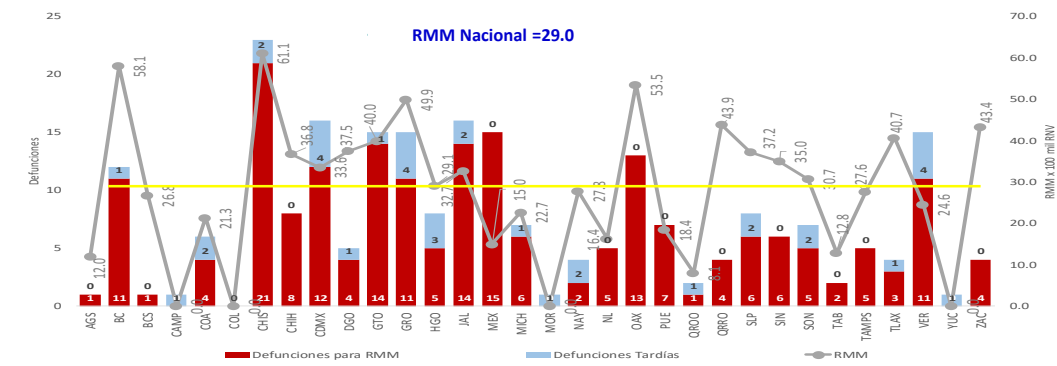


Tabla 4. Entidades con mayor número de defunciones por institución, 2017

Entidad federativa	Secret. de Salud	IMSS Ord	IMSS Pros	ISSSTE	Sin atención y Otras	PEMEX	SEDENA	Total	%
CHIAPAS	12	1	0	0	8	0	0	21	10.4
EDO. DE MEXICO	5	2	0	0	7	0	1	15	7.5
GUANAJUATO	9	3	0	0	2	0	0	14	7.0
JALISCO	1	3	0	0	10	0	0	14	7.0
OAXACA	6	2	0	1	4	0	0	13	6.5
CIUDAD DE MEXICO	5	3	0	0	4	0	0	12	6.0
BAJA CALIFORNIA	4	4	0	0	3	0	0	11	5.5
GUERRERO	6	1	0	0	4	0	0	11	5.5
VERACRUZ	6	0	0	0	5	0	0	11	5.5
CHIHUAHUA	3	0	0	0	5	0	0	8	4.0
Otros	27	16	3	4	21	0	0	71	35.3
Total	84	35	3	5	73	0	1	201	100.0

Gráfica 2. Mortalidad Materna por Entidad de Residencia y RMM 2017



La oportunidad en promedio presenta 4.0 días en la notificación. (Gráfica 3)

NOTAS ACLARATORIAS

La Razón de Mortalidad Materna (RMM) se calcula por 100 mil nacimientos estimados.

*Las causas básicas son clasificadas por la DGAE, no son definitivas y están sujetas a rectificación.

*La oportunidad en la notificación se estima con el número de defunciones notificadas en las primeras 24 horas de ocurrida la defunción.

1/ Con base en los acuerdos establecidos en la segunda reunión ordinaria del Comité Técnico Especializado Sectorial en Salud, a partir de la semana 45 del 2013, el denominador para el cálculo de la RMM se basa en los registros y proyecciones del Subsistema de Información sobre Nacimientos (SINAC).

* En el presente análisis no se incluyeron las MM Tardías, por lo cual el número registrado en algunas entidades federativas puede ser menor al número reportado en las primeras semanas del presente año.

Gráfica 3. Promedio de retraso en la notificación por entidad federativa, 2017

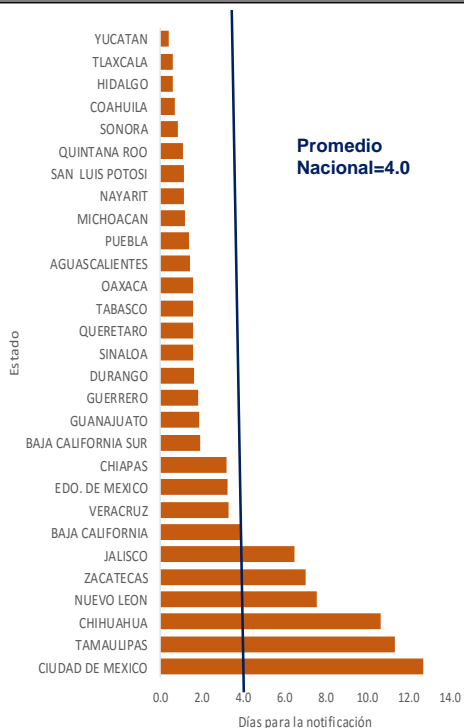


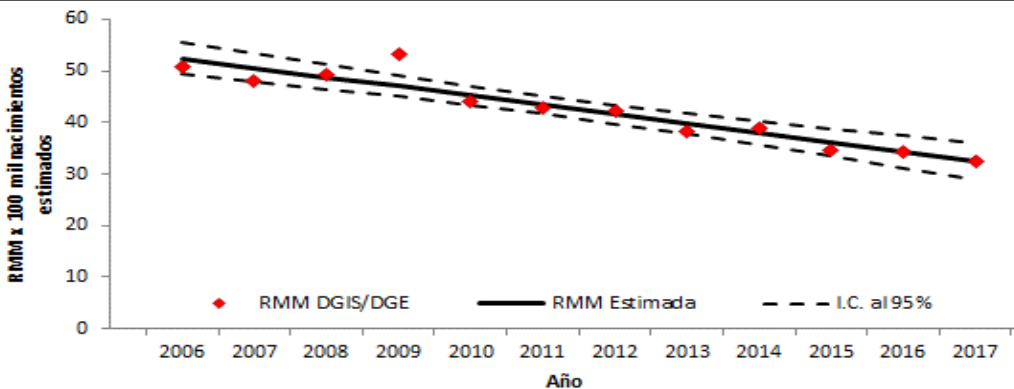
Tabla 5. Proporción de defunciones identificadas por BIRMM, 2017

Entidad federativa	Defunciones por método BIRMM	Defunciones totales	% BIRMM
AGS	0	1	0.0
BC	0	11	0.0
BCS	1	1	100.0
CAMP	0	0	-
COAH	0	4	0.0
COL	0	0	-
CHIS	0	21	0.0
CHIH	1	8	12.5
CDMX	4	12	33.3
DGO	1	4	25.0
GTO	3	14	21.4
GRO	3	11	27.3
HGO	1	5	20.0
JAL	7	14	50.0
MEX	5	15	33.3
MICH	0	6	0.0
MOR	0	0	-
NAY	0	2	0.0
NL	0	5	0.0
OAX	0	13	0.0
PUE	0	7	0.0
QRO	0	1	0.0
Q ROO	3	4	75.0
SLP	0	6	0.0
SIN	0	6	0.0
SON	0	5	0.0
TAB	0	2	0.0
TAMPS	2	5	40.0
TLAX	1	3	33.3
VER	0	11	0.0
YUC	0	0	-
ZAC	1	4	25.0
Nacional	33	201	16.4

Tabla 6. Defunciones por institución a la misma semana, 2010 - 2017

Institución	Años								% de notificaciones por la misma institución en 2017		Notificación oportuna*		Identificadas por método BIRMM	
	2010	2011	2012	2013	2014	2015	2016	2017	2017	%	2017	%		
SSA	171	159	143	151	171	93	132	84	97.6	73	86.9	12	14.3	
IMSS-Ord	52	58	51	47	53	40	28	35	91.4	24	68.6	6	17.1	
Privada	27	30	33	20	21	27	17	19	42.1	11	57.9	6	31.6	
Otras	5	15	16	13	16	10	10	10	80.0	8	80.0	2	20.0	
ISSSTE	9	6	7	6	9	3	11	5	100.0	3	60.0	0	0.0	
IMSS-Op	6	4	2	1	3	3	1	3	100.0	2	66.7	0	0.0	
PEMEX	0	2	0	0	0	0	0	0	-	-	-	-	-	
SEDENA	0	0	0	0	0	1	0	1	100.0	0	0.0	1	100.0	
SEMAR	1	0	0	0	0	0	0	0	-	-	-	-	-	
Sin atención en institución	57	62	64	65	53	43	50	44	0.0	20	45.5	6	13.6	
TOTAL	328	336	316	303	326	220	249	201	69.2	141	70.1	33	16.4	

Gráfica 4. Razón de mortalidad materna por 100 mil nacimientos estimados (media, IC95%). México 2006 - 2017



1) DGIS/Salud/Bases de Mortalidad Materna 2006-2015
 2) SINAVE/DGE/Salud/Sistema de Notificación Inmediata de MM 2016 y 2017

Fuentes:
 1) SINAVE/DGE/Salud/Sistema de Notificación Inmediata de Muertes Maternas/Información al 24 de abril de ambos años.
 2) DGIS/Salud/SINAC/Nacimientos 2011-2017.
 3) DGIS/Salud/Bases y Estadísticas de Mortalidad Materna 2006-2015.