

INFORMACIÓN RELEVANTE MUERTES MATERNAS

Fuente: Dirección General de Epidemiología (DGE)

- La Razón de Mortalidad Materna (RMM) calculada es de 28.4 defunciones por cada 100 mil nacimientos estimados, representa una reducción de 22.2 puntos porcentuales respecto de lo registrado a la misma fecha del año pasado.
- Las principales causas de defunción son: Hemorragia obstétrica (23.9%), Enfermedad hipertensiva, edema y proteinuria en el embarazo, parto y puerperio (20.5%) y Complicaciones del embarazo, parto y puerperio (8.1%).
- Los Estados que notifican mayor número de defunciones son: Chiapas (24), Edo. de México (19), Ciudad de México, Guerrero y Jalisco (15).

Información hasta la semana epidemiológica 19 del 2017

La razón de mortalidad materna calculada es de 28.4 defunciones por cada 100 mil nacimientos estimados, lo que representa una reducción de 22.2% respecto de lo registrado a la misma fecha del año pasado. (Tabla 1)

Los grupos de edad con mayor RMM es el de 50 a 54 años. (Gráfica 1)

Las principales causas de defunción son:

- Hemorragia obstétrica (23.9%)
- Enfermedad hipertensiva, edema y proteinuria en el embarazo, el parto y el puerperio (20.5%)
- Complicaciones del embarazo, parto y puerperio (8.1%) (Tabla 3)

Las entidades con defunciones son: Chiapas, Edo de México, Ciudad de México, Guerrero y Jalisco. En conjunto suman el 37.6% de las defunciones registradas. (Tabla 4)

Las entidades federativas que presentan una RMM mayor a la nacional son: Baja California, Chiapas, Chihuahua, Coahuila, Ciudad de México, Durango, Guanajuato, Guerrero, Hidalgo, Jalisco, Oaxaca, Quintana Roo, San Luis Potosí, Sinaloa, Sonora, Tlaxcala y Zacatecas (Gráfica 2)

Defunciones para la Razón de Mortalidad Materna (RMM)

Tabla 1. Situación actual

Año	Cierre definitivo DGIS		A la semana DGIS		A la semana DGE	
	Defunciones	RMM	Defunciones	RMM	Defunciones	RMM
2010	992	44.1	357	43.4	379	46.1
2011	971	43.0	381	46.2	405	49.1
2012	960	42.3	344	41.5	369	44.5
2013	861	38.2	332	40.3	357	43.3
2014	872	38.9	340	41.6	372	45.5
2015	778	34.6	292	35.5	267	32.5
2016	***	***	***	***	300	36.5
2017	***	***	***	***	234	28.4

¹/A partir de la semana 45 del 2013, el denominador utilizado para el cálculo de la RMM, tiene como fuente el SINAC.

Tabla 2. Avance

En la primera semana de mayo del 2017 se registraron 213 defunciones, en tanto que para el mismo corte de 2016 se registraron 264 defunciones.

Lo descrito representa una disminución de 51 defunciones (19.3%) en el 2017 con respecto al 2016.

Tabla 3. Defunciones maternas y Razón de Muerte Materna por causa agrupada, 2017

Grupo ^	Total	RMM	%
Hemorragia obstétrica	56	6.5	23.9
Enf. Hipertensivas, edema y proteinuria en el embarazo, parto y puerperio	48	6.7	20.5
Complicaciones del embarazo, parto y puerperio	19	2.3	8.1
Enf. del sistema respiratorio que complica el embarazo, parto y puerperio	18	2.2	7.7
Embolia obstétrica	11	1.3	4.7
Sepsis y otras infecciones puerperales	16	1.4	6.8
Aborto	9	1.1	3.8
Muerte obstétrica no específica	5	0.6	2.1
Causas indirectas no infecciosas	37	4.5	15.8
Causas indirectas infecciosas	10	1.2	4.3
Otras causas	3	0.4	1.3
Sin clasificar	2	0.2	0.9
Total general	234	28.4	100.0

Gráfica 1. Defunciones por grupo de edad de defunciones México, 2017

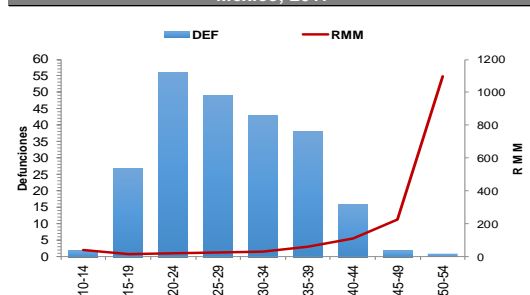
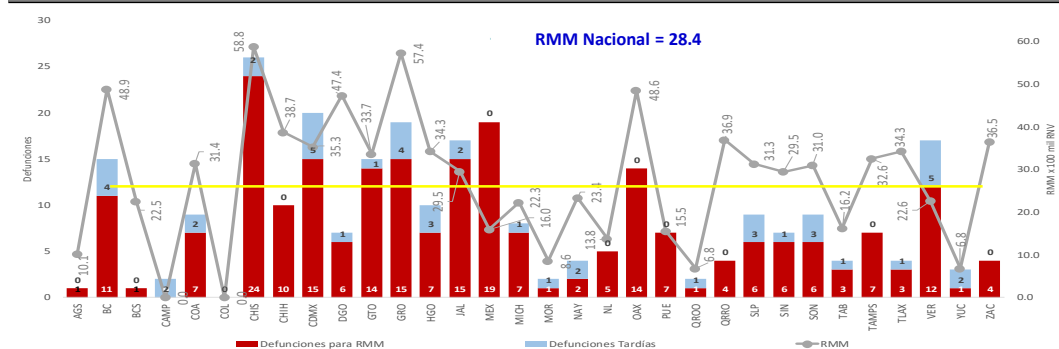


Tabla 4. Entidades con mayor número de defunciones por institución, 2017

Entidad federativa SIN	Secret. de Salud	IMSS Ord	IMSS Pros	ISSSTE	Sin atención y Otras	PEMEX	SEDENA	Total	%
CHIAPAS	14	1	0	0	9	0	0	24	10.3
EDO DE MEXICO	7	3	0	0	8	0	1	19	8.1
CIUDAD DE MEXICO	7	3	0	0	4	0	1	15	6.4
GUERRERO	7	2	0	0	6	0	0	15	6.4
JALISCO	1	3	0	0	11	0	0	15	6.4
GUANAJUATO	9	3	0	0	2	0	0	14	6.0
OAXACA	6	2	0	1	5	0	0	14	6.0
VERACRUZ	6	0	0	0	6	0	0	12	5.1
BAJA CALIFORNIA	3	5	0	0	3	0	0	11	4.7
CHIHUAHUA	3	0	0	1	6	0	0	10	4.3
OTROS	31	20	3	4	27	0	0	85	36.3
Total	94	42	3	6	87	0	2	234	100.0

Gráfica 2. Mortalidad Materna por Entidad de Residencia y RMM 2017



La oportunidad en promedio presenta 5 días en la notificación. (Gráfica 3)

NOTAS ACLARATORIAS

La Razón de Mortalidad Materna (RMM) se calcula por 100 mil nacimientos estimados.

Las causas básicas son clasificadas por la DGAE, no son definitivas y están sujetas a rectificación.

La oportunidad en la notificación se estima con el número de defunciones notificadas en las primeras 24 horas de ocurrida la defunción.

1/ Con base en los acuerdos establecidos en la segunda reunión ordinaria del Comité Técnico Especializado Sectorial en Salud, a partir de la semana 45 del 2013, el denominador para el cálculo de la RMM se basa en los registros y proyecciones del Subsistema de Información sobre Nacimientos (SINAC).

En el presente análisis no se incluyeron las MM Tardías, por lo cual el número registrado en algunas entidades federativas puede ser menor al número reportado en las primeras semanas del presente año.

Gráfica 3. Promedio de retraso en la notificación por entidad federativa, 2017

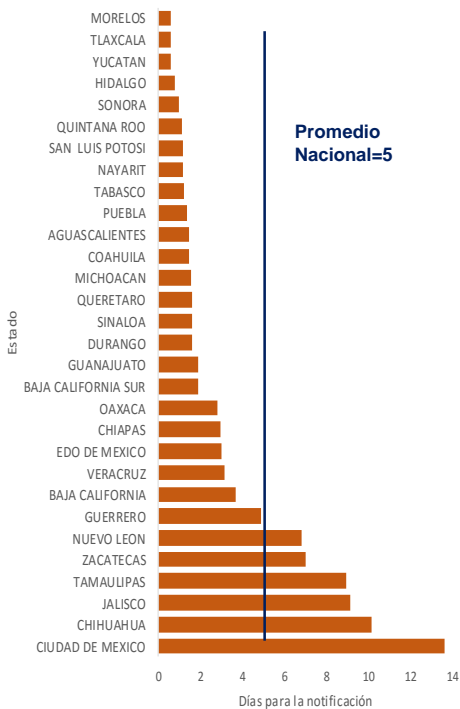


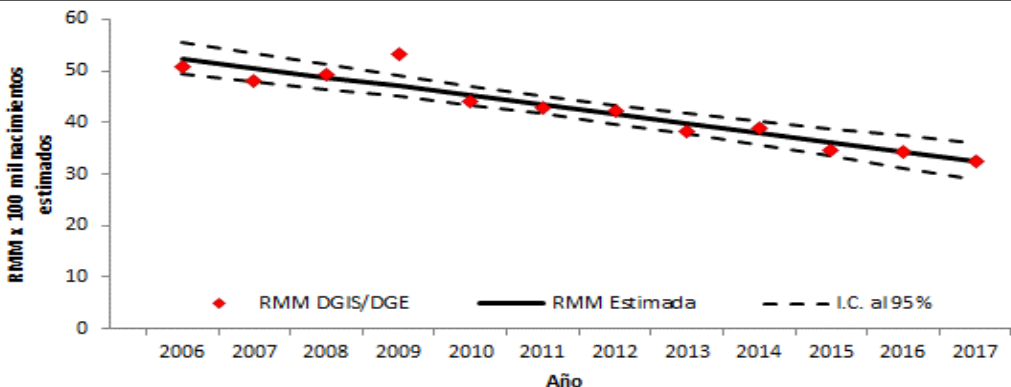
Tabla 5. Proporción de defunciones identificadas por BIRMM, 2017

Entidad federativa	Defunciones por método BIRMM	Defunciones totales	% BIRMM
AGS	0	1	0.0
BC	0	11	0.0
BCS	1	1	100.0
CAMP	0	0	-
COAH	0	7	0.0
COL	0	0	-
CHIS	0	24	0.0
CHIH	1	10	10.0
CDMX	5	15	33.3
DGO	2	6	33.3
GTO	3	14	21.4
GRO	5	15	33.3
HGO	2	7	28.6
JAL	7	15	46.7
MEX	5	19	26.3
MICH	0	7	0.0
MOR	0	1	0.0
NAY	0	2	0.0
NL	0	5	0.0
OAX	0	14	0.0
PUE	0	7	0.0
QRO	0	1	0.0
Q ROO	3	4	75.0
SLP	0	6	0.0
SIN	0	6	0.0
SON	0	6	0.0
TAB	0	3	0.0
TAMPS	4	7	57.1
TLAX	1	3	33.3
VER	0	12	0.0
YUC	0	1	0.0
ZAC	1	4	25.0
Nacional	40	234	17.1

Tabla 6. Defunciones por institución a la misma semana, 2010 - 2017

Institución	Año									% de notificaciones por la misma institución en 2017		No tificación oportuna*		Identificadas por método BIRMM	
	2010	2011	2012	2013	2014	2015	2016	2017	2017	%	2017	%			
SSA	200	193	175	180	188	117	157	94	96.8	81	86.2	14	14.9		
IMSS-Ord	57	65	57	59	56	43	38	42	92.9	30	71.4	8	19.0		
Privada	32	34	37	24	33	36	20	25	40.0	14	56.0	6	24.0		
Otras	5	19	16	15	18	12	14	10	80.0	8	80.0	2	20.0		
ISSSTE	12	8	8	6	9	3	13	6	100.0	3	50.0	0	0.0		
IMSS-Op	9	5	3	2	3	3	1	3	100.0	2	66.7	0	0.0		
PEMEX	0	2	0	0	0	0	0	0	-	-	-	-	-		
SEDENA	0	0	0	0	0	1	0	2	100.0	0	0.0	2	100.0		
SEMAR	1	0	0	0	0	0	0	0	-	-	-	-	-		
Sin atención en institución	63	79	73	71	65	52	57	52	0.0	24	46.2	8	15.4		
TOTAL	379	405	369	357	372	267	300	234	67.9	162	69.2	40	17.1		

Gráfica 4. Razón de mortalidad materna por 100 mil nacimientos estimados (media, IC95%). México 2006 - 2017



1) DGIS/Salud/Bases de Mortalidad Materna 2006-2015
 2) SINAVE/DGE/Salud/Sistema de Notificación Inmediata de MM 2016 y 2017

Fuentes:
 1) SINAVE/DGE/Salud/Sistema de Notificación Inmediata de Muertes Maternas/Información al 15 de mayo de ambos años.
 2) DGIS/Salud/SINAC/Nacimientos 2011-2017.
 3) DGIS/Salud/Bases y Estadísticas de Mortalidad Materna 2006-2015.