

INFORMACIÓN RELEVANTE MUERTES MATERNAS

FUENTE: DIRECCIÓN GENERAL DE EPIDEMIOLOGÍA (DGE)

- La Razón de Mortalidad Materna (RMM) calculada es de 30.0 defunciones por cada 100 mil nacimientos estimados, representa una reducción de 15.6 puntos porcentuales respecto de lo registrado a la misma fecha del año pasado.
- Las principales causas de defunción son: Hemorragia obstétrica (23.1%), Enfermedad hipertensiva, edema y proteinuria en el embarazo, parto y puerperio (20.8%) y Complicaciones del embarazo, parto y puerperio (7.4%).
- Los Estados que notifican mayor número de defunciones son: Chiapas (30), Edo. de México y Ciudad de México (24) y Guanajuato, Jalisco y Oaxaca (18) cada uno.

Información hasta la semana epidemiológica 24 del 2017

La razón de mortalidad materna calculada es de 30.0 defunciones por cada 100 mil nacimientos estimados, lo que representa una reducción de 15.6% respecto de lo registrado a la misma fecha del año pasado. (Tabla 1)

Los grupos de edad con mayor RMM es el de 50 a 54 años. (Gráfica 1)

Las principales causas de defunción son:

- Hemorragia obstétrica (23.1%)
- Enfermedad hipertensiva, edema y proteinuria en el embarazo, el parto y el puerperio (20.8%)
- Complicaciones del embarazo, parto y puerperio (7.4%)

Las entidades con defunciones son: Chiapas, Ciudad de México, Edo de México, Guanajuato y Jalisco. En conjunto suman el 36.5% de las defunciones registradas. (Tabla 4)

Las entidades federativas que presentan una RMM mayor a la nacional son: Baja California, Chiapas, Chihuahua, Coahuila, Ciudad de México, Durango, Guanajuato, Guerrero Hidalgo, Nayarit, Oaxaca, Sonora, Tamaulipas y Tlaxcala. (Gráfica 2)

Defunciones para la Razón de Mortalidad Materna (RMM)

Tabla 1. Situación actual

Año	Cierre definitivo DGIS		A la semana DGIS		A la semana DGE	
	Defunciones	RMM	Defunciones	RMM	Defunciones	RMM
2010	992	44.1	440	42.3	459	44.2
2011	971	43.0	478	45.9	508	48.8
2012	960	42.3	427	40.8	452	43.2
2013	861	38.2	408	39.2	431	41.4
2014	872	38.9	406	39.3	449	43.4
2015	778	34.6	356	34.3	334	32.2
2016	***	***	***	***	369	35.6
2017	***	***	***	***	312	30.0

1/A partir de la semana 45 del 2013, el denominador utilizado para el cálculo de la RMM, tiene como fuente el SINAC.

Tabla 2. Avance

En la primera semana de junio del 2017 se registraron 282 defunciones, en tanto que para el mismo corte de 2016 se registraron 335 defunciones.

Lo descrito representa una disminución de 53 defunciones (15.8%) en el 2017 con respecto al 2016.

Tabla 3. Defunciones maternas y Razón de Muerte Materna por causa agrupada, 2017

Grupo ^	Total	RMM	%
Hemorragia obstétrica	72	6.9	23.1
Enf. Hipertensivas, edema y proteinuria en el embarazo, parto y puerperio	65	6.6	20.8
Complicaciones del embarazo, parto y puerperio	23	2.2	7.4
Sepsis y otras infecciones puerperales	23	1.4	7.4
Enf. del sistema respiratorio que complica el embarazo, parto y puerperio	17	1.9	5.4
Aborto	19	1.8	6.1
Embolia obstétrica	16	1.5	5.1
Muerte obstétrica no específica	6	0.6	1.9
Causas indirectas no infecciosas	49	4.7	15.7
Causas indirectas infecciosas	15	1.4	4.8
Otras causas	4	0.4	1.3
Sin clasificar	3	0.3	1.0
Total general	312	30.0	100.0

Gráfica 1. Defunciones por grupo de edad México, 2017

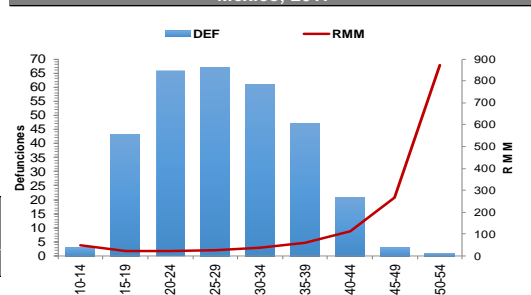
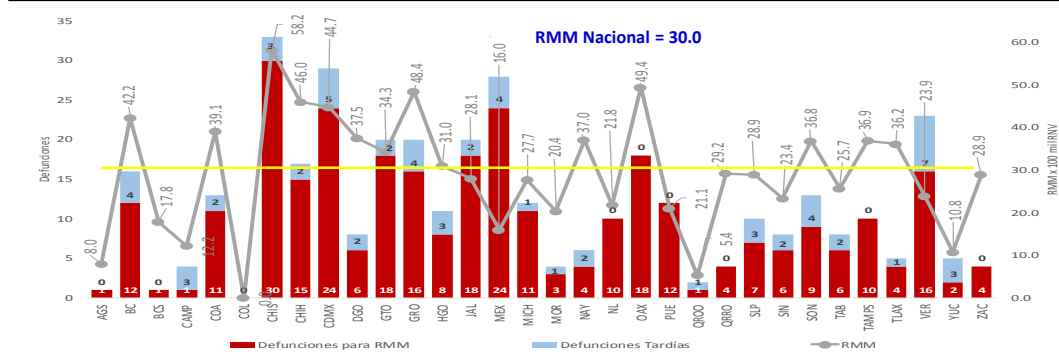


Tabla 4. Entidades con mayor número de defunciones por institución, 2017

Entidad federativa	Secret. de Salud	IMSS Ord	IMSS Pros	ISSSTE	Sin atención* y Otras	PEMEX	SEDENA	Total	%
CHIAPAS	17	1	1	0	11	0	0	30	9.6
CIUDAD DE MEXICO	13	5	0	0	5	0	1	24	7.7
ESTADO DE MEXICO	10	3	0	0	10	0	1	24	7.7
GUANAJUATO	9	3	0	0	5	0	1	18	5.8
JALISCO	1	4	0	0	13	0	0	18	5.8
OAXACA	5	3	0	1	9	0	0	18	5.8
GUERRERO	7	2	0	0	7	0	0	16	5.1
VERACRUZ	8	0	0	0	7	1	0	16	5.1
CHIHUAHUA	4	0	0	1	10	0	0	15	4.8
BAJA CALIFORNIA	4	5	0	0	3	0	0	12	3.8
OTROS	44	26	3	4	44	0	0	121	38.8
Total	122	52	4	6	124	1	3	312	100.0

Gráfica 2. Mortalidad Materna por Entidad de Residencia y RMM 2017



La oportunidad en promedio presenta 5 días en la notificación. (Gráfica 3)

NOTAS ACLARATORIAS

La Razón de Mortalidad Materna (RMM) se calcula por 100 mil nacimientos estimados.

Las causas básicas son clasificadas por la DGAE, no son definitivas y están sujetas a rectificación.

La oportunidad en la notificación se estima con el número de defunciones notificadas en las primeras 24 horas de ocurrida la defunción.

1/ Con base en los acuerdos establecidos en la segunda reunión ordinaria del Comité Técnico Especializado Sectorial en Salud, a partir de la semana 45 del 2013, el denominador para el cálculo de la RMM se basa en los registros y proyecciones del Subsistema de Información sobre Nacimientos (SINAC).

En el presente análisis no se incluyeron las MM Tardías, por lo cual el número registrado en algunas entidades federativas puede ser menor al número reportado en las primeras semanas del presente año.

Gráfica 3. Promedio de retraso en la notificación por entidad federativa, 2017

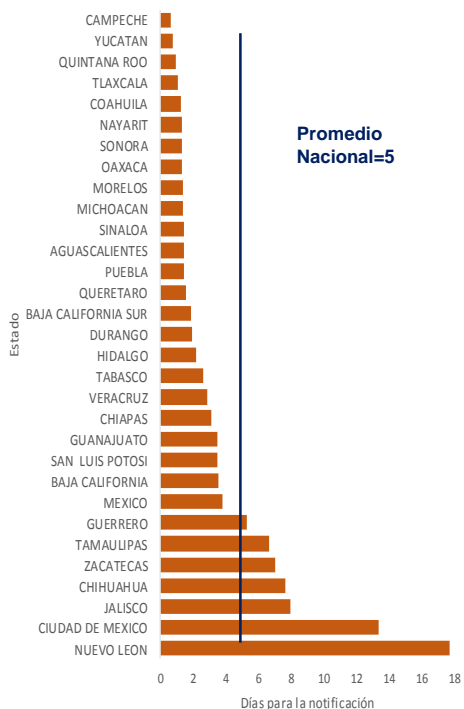


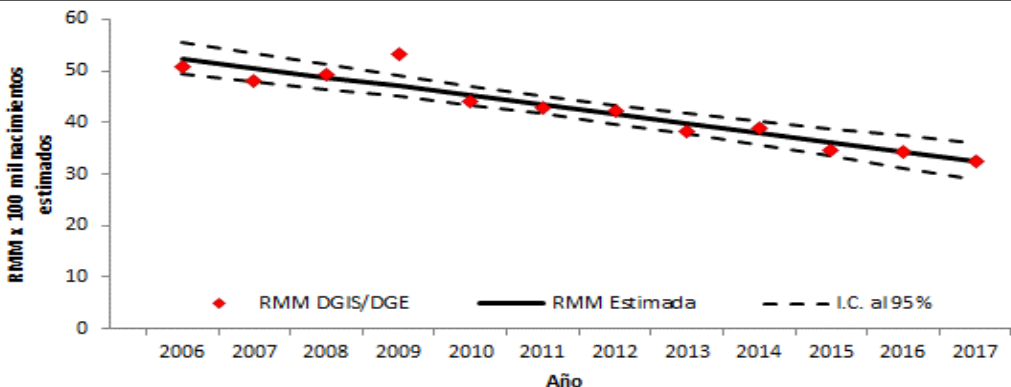
Tabla 5. Proporción de defunciones identificadas por BIRMM, 2017

Entidad federativa	Defunciones por método BIRMM	Defunciones totales	% BIRMM
AGS	0	1	0.0
BC	0	12	0.0
BCS	1	1	100.0
CAMP	0	1	0.0
COAH	1	11	9.1
COL	0	0	-
CHIS	0	30	0.0
CHIH	1	15	6.7
CDMX	6	24	25.0
DGO	2	6	33.3
GTO	4	18	22.2
GRO	5	16	31.3
HGO	2	8	25.0
JAL	9	18	50.0
MEX	6	24	25.0
MICH	1	11	9.1
MOR	0	3	0.0
NAY	0	4	0.0
NL	1	10	10.0
OAX	0	18	0.0
PUE	1	12	8.3
QRO	0	1	0.0
Q ROO	3	4	75.0
SLP	1	7	14.3
SIN	0	6	0.0
SON	1	9	11.1
TAB	0	6	0.0
TAMPS	3	10	30.0
TLAX	1	4	25.0
VER	0	16	0.0
YUC	1	2	50.0
ZAC	1	4	25.0
Nacional	51	312	16.3

Tabla 6. Defunciones por institución a la misma semana, 2010 - 2017

Institución	Año								% de notificaciones por la misma institución en 2017		Notificación oportuna*		Identificadas por método BIRMM	
	2010	2011	2012	2013	2014	2015	2016	2017	2017	%	2017	%		
SSA	237	240	210	217	232	156	193	122	95.9	103	84.4	17	13.9	
IMSS-Ord	75	80	70	72	66	50	47	52	94.2	37	71.2	9	17.3	
Privada	39	39	49	28	37	40	24	35	31.4	21	60.0	9	25.7	
Otras	6	26	19	16	25	14	17	16	75.0	13	81.3	2	12.5	
ISSSTE	13	12	10	10	9	4	15	6	100.0	3	50.0	0	0.0	
IMSS-Op	10	6	5	2	4	4	1	4	75.0	2	50.0	0	0.0	
PEMEX	0	2	0	0	0	0	1	1	100.0	1	100.0	0	0.0	
SEDENA	0	0	0	0	1	1	0	3	100.0	0	0.0	3	100.0	
SEMAR	1	0	0	0	0	0	1	0	-	0	-	0	-	
Sin atención en institución	78	103	89	86	75	65	70	73	0.0	35	47.9	11	15.1	
TOTAL	459	508	452	431	449	334	369	312	64.7	215	68.9	51	16.3	

Gráfica 4. Razón de mortalidad materna por 100 mil nacimientos estimados (media, IC95%). México 2006 - 2017



1) DGIS/Salud/Bases de Mortalidad Materna 2006-2015
 2) SINAVE/DGE/Salud/Sistema de Notificación Inmediata de MM 2016 y 2017

Fuentes:
 1) SINAVE/DGE/Salud/Sistema de Notificación Inmediata de Muertes Maternas/Información al 19 de junio de ambos años.
 2) DGIS/Salud/SINAC/Nacimientos 2011-2017.
 3) DGIS/Salud/Bases y Estadísticas de Mortalidad Materna 2006-2015.