

## **INFORMACIÓN RELEVANTE MUERTES MATERNAS**

**Fuente: Dirección General de Epidemiología (DGE)**

- La Razón de Mortalidad Materna (RMM) calculada es de 32.0 defunciones por cada 100 mil nacimientos estimados, representa una reducción de 13.5 puntos porcentuales respecto de lo registrado a la misma fecha del año pasado.
- Las principales causas de defunción son: Hemorragia obstétrica (24.0%), Enfermedad hipertensiva, edema y proteinuria en el embarazo, parto y puerperio (19.8%) y Complicaciones del embarazo, parto y puerperio (8.1%).
- Los Estados que notifican mayor número de defunciones son: Chiapas (46), Edo. de México (39), Ciudad de México (26), Guanajuato y Jalisco (25).

**INFORME SEMANAL DE VIGILANCIA EPIDEMIOLÓGICA**

**DEFUNCIONES MATERNAS**

Información hasta la semana epidemiológica 31 del 2017

La razón de mortalidad materna calculada es de 32.0 defunciones por cada 100 mil nacimientos estimados, lo que representa una reducción de 13.5% respecto de lo registrado a la misma fecha del año pasado. (Tabla 1)

Los grupos de edad con mayor RMM es el de 50 a 54 años. (Gráfica 1)

Las principales causas de defunción son:

- Hemorragia obstétrica (24.0%)
- Enfermedad hipertensiva, edema y proteinuria en el embarazo, el parto y el puerperio (19.8%)
- Complicaciones del embarazo, parto y puerperio (8.1%) (Tabla 3)

Las entidades con defunciones son: Chiapas, Edo de México, Ciudad de México, Guanajuato y Jalisco. En conjunto suman el 37.4% de las defunciones registradas. (Tabla 4)

Las entidades federativas que presentan una RMM mayor a la nacional son: Baja California, Chiapas, Chihuahua, Coahuila, Ciudad de México, Durango, Guanajuato, Guerrero, Oaxaca, San Luis Potosí, Tamaulipas, Tlaxcala y Zacatecas. (Gráfica 2)

**Defunciones para la Razón de Mortalidad Materna (RMM)**

Tabla 1. Situación actual

Año	Cierre definitivo DGIS		A la semana DGIS		A la semana DGE	
	Defunciones	RMM	Defunciones	RMM	Defunciones	RMM
2010	992	44.1	572	42.6	594	44.2
2011	971	43.0	607	45.1	642	47.7
2012	960	42.3	564	41.7	589	43.5
2013	861	38.2	520	38.7	544	40.5
2014	872	38.9	516	38.7	570	42.7
2015	778	34.6	467	34.8	440	32.8
2016	***	***	***	***	496	37.0
2017	***	***	***	***	430	32.0

<sup>1</sup>/A partir de la semana 45 del 2013, el denominador utilizado para el cálculo de la RMM, tiene como fuente el SINAC.

Tabla 2. Avance

**En la primera semana de agosto del 2017 se registraron 430 defunciones, en tanto que para el mismo corte de 2016 se registraron 496 defunciones.**

**Lo descrito representa una disminución de 66 defunciones (13.3%) en el 2017 con respecto al 2016.**

Tabla 3. Defunciones maternas y Razón de Muerte Materna por causa agrupada, 2017

Grupo ^	Total	RMM	%
Hemorragia obstétrica	103	7.7	24.0
Enf. Hipertensivas, edema y proteinuria en el embarazo, parto y puerperio	85	6.6	19.8
Complicaciones del embarazo, parto y puerperio	35	2.2	8.1
Aborto	29	2.0	6.7
Sepsis y otras infecciones puerperales	21	1.4	4.9
Enf. del sistema respiratorio que complica el embarazo, parto y puerperio	19	1.9	4.4
Embolia obstétrica	18	1.3	4.2
Muerte obstétrica no específica	11	0.8	2.6
Causas indirectas no infecciosas	73	5.4	17.0
Causas indirectas infecciosas	20	1.5	4.7
Otras causas	8	0.6	1.9
Sin clasificar	8	0.6	1.9
<b>Total general</b>	<b>430</b>	<b>32.0</b>	<b>100.0</b>

Gráfica 1. Defunciones por grupo de edad México, 2017

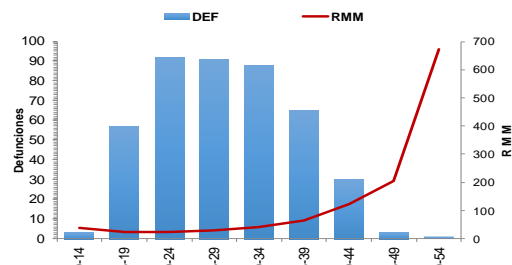
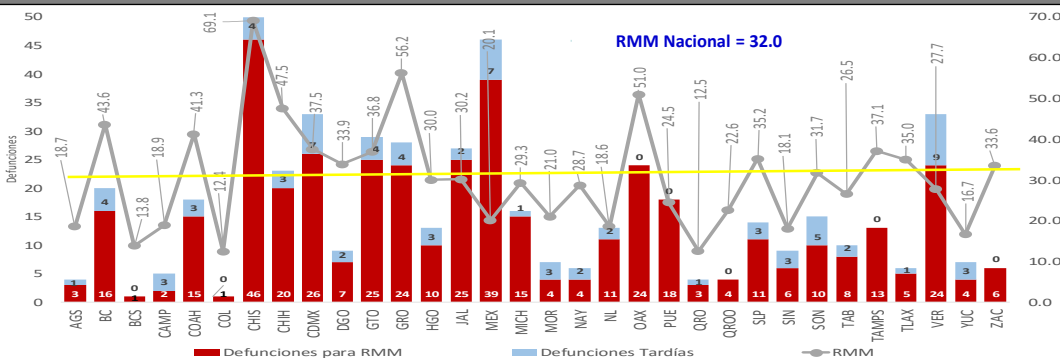


Tabla 4. Entidades con mayor número de defunciones por institución, 2017

Entidad federativa	Secret. de Salud	IMSS Ord	IMSS Pros	ISSSTE	Sin atención* y Otras	PEMEX	SEDENA	Total	%
CHIAPAS	26	1	2	2	15	0	0	46	10.7
ESTADO DE MEXICO	20	2	0	0	16	0	1	39	9.1
CIUDAD DE MEXICO	14	5	0	0	6	0	1	26	6.0
GUANAJUATO	15	3	0	1	5	0	1	25	5.8
JALISCO	2	6	0	0	17	0	0	25	5.8
GUERRERO	12	2	0	1	9	0	0	24	5.6
OAXACA	8	4	0	1	11	0	0	24	5.6
VERACRUZ	11	2	0	0	10	1	0	24	5.6
CHIHUAHUA	4	3	0	1	12	0	0	20	4.7
PUEBLA	9	1	0	0	8	0	0	18	4.2
OTROS	55	33	3	4	64	0	0	159	37.0
<b>Total</b>	<b>176</b>	<b>62</b>	<b>5</b>	<b>10</b>	<b>173</b>	<b>1</b>	<b>3</b>	<b>430</b>	<b>100.0</b>

Gráfica 2. Mortalidad Materna por Entidad de Residencia y RMM 2017



La oportunidad en promedio presenta 4.9 días en la notificación. (Gráfica 3)

**NOTAS ACLARATORIAS**

La Razón de Mortalidad Materna (RMM) se calcula por 100 mil nacimientos estimados.

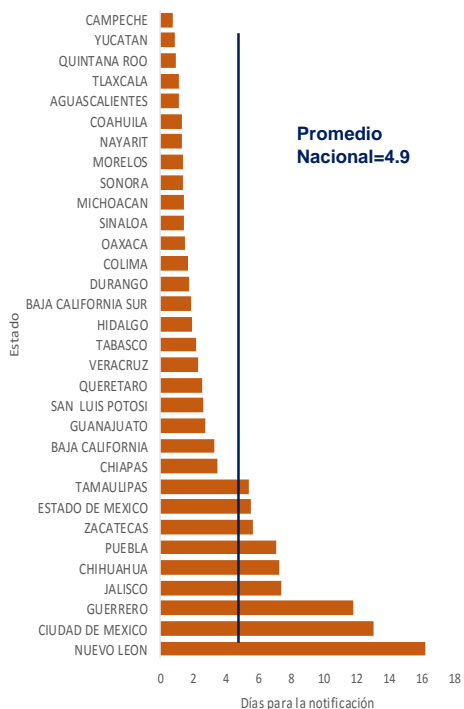
\*Las causas básicas son clasificadas por la DGAE, no son definitivas y están sujetas a rectificación.

\*La oportunidad en la notificación se estima con el número de defunciones notificadas en las primeras 24 horas de ocurrida la defunción.

1/ Con base en los acuerdos establecidos en la segunda reunión ordinaria del Comité Técnico Especializado Sectorial en Salud, a partir de la semana 45 del 2013, el denominador para el cálculo de la RMM se basa en los registros y proyecciones del Subsistema de Información sobre Nacimientos (SINAC).

\* En el presente análisis no se incluyeron las MM Tardías, por lo cual el número registrado en algunas entidades federativas puede ser menor al número reportado en las primeras semanas del presente año.

**Gráfica 3. Promedio de retraso en la notificación por entidad federativa, 2017**



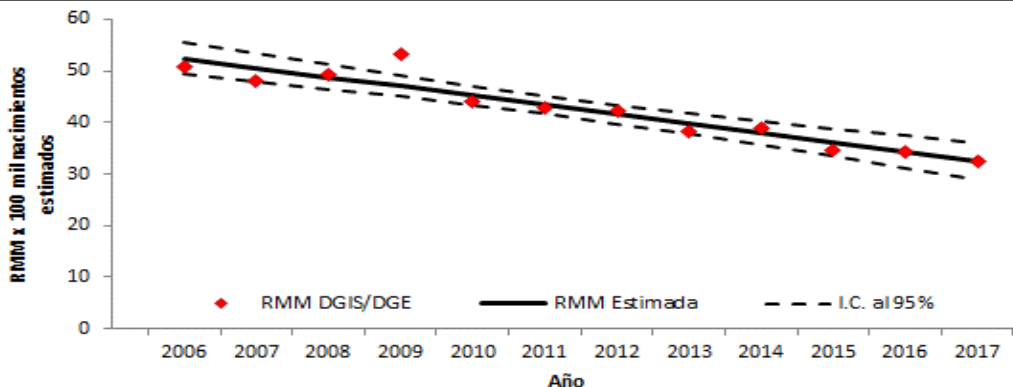
**Tabla 5. Proporción de defunciones identificadas por BIRMM, 2017**

Entidad federativa	Defunciones por método BIRMM	Defunciones totales	% BIRMM
AGS	0	3	0.0
BC	0	16	0.0
BCS	1	1	100.0
CAMP	1	2	50.0
COAH	1	15	6.7
COL	0	1	0.0
CHIS	2	46	4.3
CHIH	2	20	10.0
CDMX	6	26	23.1
DGO	2	7	28.6
GTO	4	25	16.0
GRO	5	24	20.8
HGO	2	10	20.0
JAL	10	25	40.0
MEX	10	39	25.6
MICH	1	15	6.7
MOR	0	4	0.0
NAY	0	4	0.0
NL	1	11	9.1
OAX	0	24	0.0
PUE	2	18	11.1
QRO	1	3	33.3
Q ROO	3	4	75.0
SLP	1	11	9.1
SIN	0	6	0.0
SON	1	10	10.0
TAB	0	8	0.0
TAMPS	4	13	30.8
TLAX	1	5	20.0
VER	2	24	8.3
YUC	1	4	25.0
ZAC	1	6	16.7
<b>Nacional</b>	<b>65</b>	<b>430</b>	<b>15.1</b>

**Tabla 6. Defunciones por institución a la misma semana, 2010 - 2017**

Institución	Años								% de notificaciones por la misma institución en 2017		No tificación oportuna*		Identificadas por método BIRMM	
	2010	2011	2012	2013	2014	2015	2016	2017	2017	%	2017	%		
SSA	311	299	283	275	291	211	247	176	96.6	147	83.5	23	13.1	
IMSS-Ord	97	97	89	98	91	65	78	62	95.2	46	74.2	8	12.9	
Privada	47	47	61	33	47	51	34	46	28.3	29	63.0	10	21.7	
Otras	7	33	23	19	29	21	23	21	71.4	17	81.0	3	14.3	
ISSSTE	14	13	14	12	10	4	18	10	100.0	6	60.0	0	0.0	
IMSS-Op	16	7	6	5	6	5	2	5	80.0	2	40.0	1	20.0	
PEMEX	0	3	0	0	0	0	1	1	100.0	1	100.0	0	0.0	
SEDENA	2	1	0	0	2	1	1	3	100.0	0	0.0	3	100.0	
SEMAR	1	0	0	0	0	0	2	0	-	-	-	-	-	
Sin atención en institución	99	142	113	102	94	82	90	106	0.0	57	53.8	17	16.0	
<b>TOTAL</b>	<b>594</b>	<b>642</b>	<b>589</b>	<b>544</b>	<b>570</b>	<b>440</b>	<b>496</b>	<b>430</b>	<b>64.0</b>	<b>305</b>	<b>70.9</b>	<b>65</b>	<b>15.1</b>	

**Gráfica 4. Razón de mortalidad materna por 100 mil nacimientos estimados (media, IC95%). México 2006 - 2017**



1) DGIS/Salud/Bases de Mortalidad Materna 2006-2015  
 2) SINAVE/DGE/Salud/Sistema de Notificación Inmediata de MM 2016 y 2017

Fuentes:  
 1) SINAVE/DGE/Salud/Sistema de Notificación Inmediata de Muertes Maternas/Información al 07 de agosto de ambos años.  
 2) DGIS/Salud/SINAC/Nacimientos 2011-2017.  
 3) DGIS/Salud/Bases y Estadísticas de Mortalidad Materna 2006-2015.