

INFORMACIÓN RELEVANTE MUERTES MATERNAS

Fuente: Dirección General de Epidemiología (DGE)

- La Razón de Mortalidad Materna (RMM) calculada es de 31.9 defunciones por cada 100 mil nacimientos estimados, representa una reducción de 13.5 puntos porcentuales respecto de lo registrado a la misma fecha del año pasado.
- Las principales causas de defunción son: Hemorragia obstétrica (24.2%), Enfermedad hipertensiva, edema y proteinuria en el embarazo, parto y puerperio (19.4%) y Complicaciones del embarazo, parto y puerperio (8.4%).
- Los Estados que notifican mayor número de defunciones son: Chiapas (47), Edo. de México (41), Ciudad de México y Guanajuato (26) y Jalisco (25).

Información hasta la semana epidemiológica 32 del 2017

La razón de mortalidad materna calculada es de 31.9 defunciones por cada 100 mil nacimientos estimados, lo que representa una reducción de 13.5% respecto de lo registrado a la misma fecha del año pasado. (Tabla 1)

Los grupos de edad con mayor RMM es el de 50 a 54 años. (Gráfica 1)

Las principales causas de defunción son:

- Hemorragia obstétrica (24.2%)
- Enfermedad hipertensiva, edema y proteinuria en el embarazo, el parto y el puerperio (19.4%)
- Complicaciones del embarazo, parto y puerperio (8.4%) (Tabla 3)

Las entidades con defunciones son: Chiapas, Edo de México, Ciudad de México, Guanajuato y Jalisco. En conjunto suman el 37.2% de las defunciones registradas. (Tabla 4)

Las entidades federativas que presentan una RMM mayor a la nacional son: Baja California, Chiapas, Chihuahua, Coahuila, Ciudad de México, Durango, Guanajuato, Guerrero, Oaxaca, San Luis Potosí, Sonora, Tamaulipas, Tlaxcala y Zacatecas. (Gráfica 2)

Defunciones para la Razón de Mortalidad Materna (RMM)

Tabla 1. Situación actual

Año	Cierre definitivo DGIS		A la semana DGIS		A la semana DGE	
	Defunciones	RMM	Defunciones	RMM	Defunciones	RMM
2010	992	44.1	588	42.4	612	44.2
2011	971	43.0	620	44.7	656	47.2
2012	960	42.3	587	42.0	611	43.8
2013	861	38.2	536	38.6	553	39.9
2014	872	38.9	529	38.4	583	42.3
2015	778	34.6	480	34.7	457	33.0
2016	***	***	***	***	511	36.9
2017	***	***	***	***	443	31.9

¹/A partir de la semana 45 del 2013, el denominador utilizado para el cálculo de la RMM, tiene como fuente el SINAC.

Tabla 2. Avance

En la primera semana de agosto del 2017 se registraron 430 defunciones, en tanto que para el mismo corte de 2016 se registraron 496 defunciones.

Lo descrito representa una disminución de 66 defunciones (13.3%) en el 2017 con respecto al 2016.

Tabla 3. Defunciones maternas y Razón de Muerte Materna por causa agrupada, 2017

Grupo ^	Total	RMM	%
Hemorragia obstétrica	107	7.7	24.2
Enf. Hipertensivas, edema y proteinuria en el embarazo, parto y puerperio	86	6.6	19.4
Complicaciones del embarazo, parto y puerperio	37	2.2	8.4
Aborto	30	2.0	6.8
Sepsis y otras infecciones puerperales	21	1.4	4.7
Enf. del sistema respiratorio que complica el embarazo, parto y puerperio	20	1.9	4.5
Embolia obstétrica	19	1.4	4.3
Muerte obstétrica no específica	12	0.9	2.7
Causas indirectas no infecciosas	75	5.4	16.9
Causas indirectas infecciosas	20	1.4	4.5
Otras causas	8	0.6	1.8
Sin clasificar	8	0.6	1.8
Total general	443	31.9	100.0

Gráfica 1. Defunciones por grupo de edad México, 2017

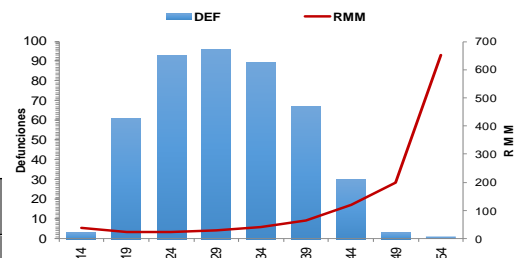
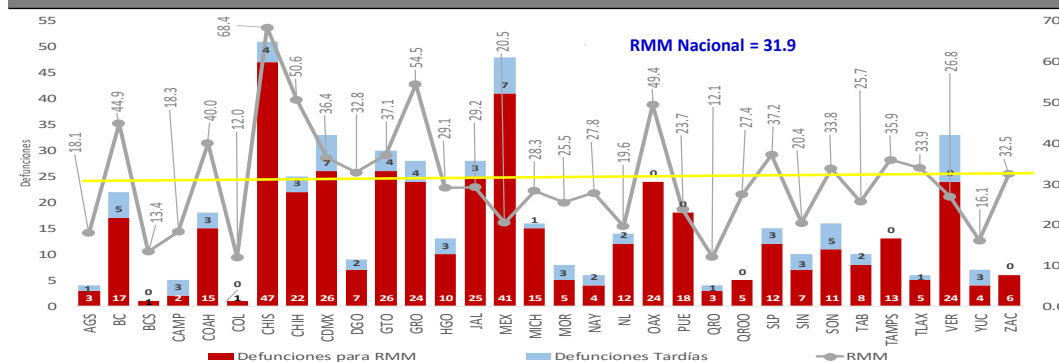


Tabla 4. Entidades con mayor número de defunciones por institución, 2017

Entidad federativa	Secret. de Salud	IMSS Ord	IMSS Pros	ISSSTE	Sin atención* y Otras	PEMEX	SEDENA	Total	%
CHAPAS	27	1	2	2	15	0	0	47	10.6
ESTADO DE MEXICO	21	2	0	0	17	0	1	41	9.3
CIUDAD DE MEXICO	14	5	0	0	6	0	1	26	5.9
GUANAJUATO	15	4	0	1	5	0	1	26	5.9
JALISCO	2	6	0	0	17	0	0	25	5.6
GUERRERO	12	2	0	1	9	0	0	24	5.4
OAXACA	8	4	0	1	11	0	0	24	5.4
VERACRUZ	11	2	0	0	10	1	0	24	5.4
CHIHUAHUA	5	3	0	1	13	0	0	22	5.0
PUEBLA	9	1	0	0	8	0	0	18	4.1
OTROS	58	35	3	5	65	0	0	166	37.5
Total	182	65	5	11	176	1	3	443	100.0

Gráfica 2. Mortalidad Materna por Entidad de Residencia y RMM 2017



La oportunidad en promedio presenta 5.0 días en la notificación. (Gráfica 3)

NOTAS ACLARATORIAS

La Razón de Mortalidad Materna (RMM) se calcula por 100 mil nacimientos estimados.

*Las causas básicas son clasificadas por la DGAE, no son definitivas y están sujetas a rectificación.

*La oportunidad en la notificación se estima con el número de defunciones notificadas en las primeras 24 horas de ocurrida la defunción.

1/ Con base en los acuerdos establecidos en la segunda reunión ordinaria del Comité Técnico Especializado Sectorial en Salud, a partir de la semana 45 del 2013, el denominador para el cálculo de la RMM se basa en los registros y proyecciones del Subsistema de Información sobre Nacimientos (SINAC).

* En el presente análisis no se incluyeron las MM Tardías, por lo cual el número registrado en algunas entidades federativas puede ser menor al número reportado en las primeras semanas del presente año.

Gráfica 3. Promedio de retraso en la notificación por entidad federativa, 2017



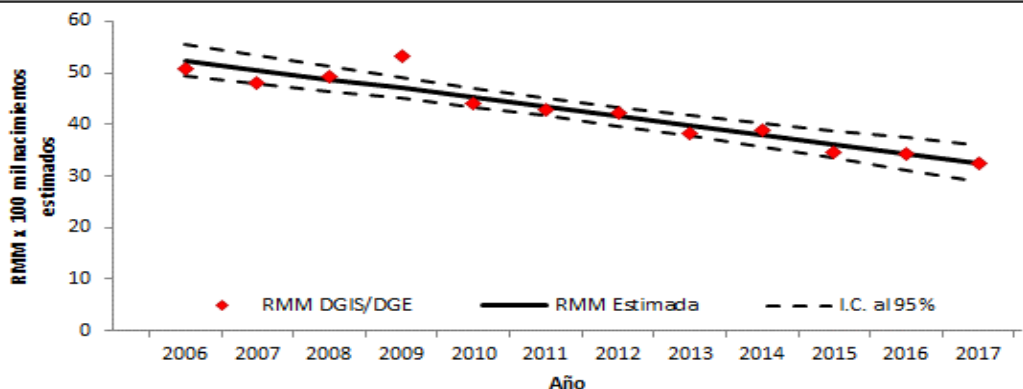
Tabla 5. Proporción de defunciones identificadas por BIRMM, 2017

Entidad federativa	Defunciones por método BIRMM	Defunciones totales	% BIRMM
AGS	0	3	0.0
BC	0	17	0.0
BCS	1	1	100.0
CAMP	1	2	50.0
COAH	1	15	6.7
COL	0	1	0.0
CHIS	2	47	4.3
CHIH	2	22	9.1
CDMX	6	26	23.1
DGO	2	7	28.6
GTO	4	26	15.4
GRO	5	24	20.8
HGO	2	10	20.0
JAL	10	25	40.0
MEX	11	41	26.8
MICH	1	15	6.7
MOR	0	5	0.0
NAY	0	4	0.0
NL	1	12	8.3
OAX	0	24	0.0
PUE	2	18	11.1
QRO	1	3	33.3
Q ROO	4	5	80.0
SLP	1	12	8.3
SIN	0	7	0.0
SON	1	11	9.1
TAB	0	8	0.0
TAMPS	4	13	30.8
TLAX	1	5	20.0
VER	1	24	4.2
YUC	1	4	25.0
ZAC	1	6	16.7
Nacional	66	443	14.9

Tabla 6. Defunciones por institución a la misma semana, 2010 - 2017

Institución	Año								% de notificaciones por la misma institución en 2017		No tificación oportuna*		Identificadas por método BIRMM	
	2010	2011	2012	2013	2014	2015	2016	2017	2017	%	2017	%		
SSA	322	305	297	278	296	217	256	182	96.7	153	84.1	22	12.1	
IMSS-Ord	99	99	89	103	94	68	79	65	95.4	49	75.4	8	12.3	
Privada	49	48	63	35	47	54	36	47	27.7	29	61.7	11	23.4	
Otras	7	33	24	19	31	21	24	21	76.2	17	81.0	3	14.3	
ISSSTE	14	14	16	12	10	5	19	11	100.0	6	54.5	0	0.0	
IMSS-Op	16	7	6	6	6	5	2	5	80.0	2	40.0	1	20.0	
PEMEX	0	3	0	0	0	0	1	1	100.0	1	100.0	0	0.0	
SEDENA	2	1	0	0	2	2	1	3	100.0	0	0.0	3	100.0	
SEMAR	1	0	0	0	0	0	2	0	-	-	-	-	-	
Sin atención en institución	102	146	116	100	97	85	91	108	0.0	59	54.6	18	16.7	
TOTAL	612	656	611	553	583	457	511	443	64.6	316	71.3	66	14.9	

Gráfica 4. Razón de mortalidad materna por 100 mil nacimientos estimados (media, IC95%). México 2006 - 2017



1) DGIS/Salud/Bases de Mortalidad Materna 2006-2015
 2) SINAVE/DGE/Salud/Sistema de Notificación Inmediata de MM 2016 y 2017

Fuentes:
 1) SINAVE/DGE/Salud/Sistema de Notificación Inmediata de Muertes Maternas/Información al 14 de agosto de ambos años.
 2) DGIS/Salud/SINAC/Nacimientos 2011-2017.
 3) DGIS/Salud/Bases y Estadísticas de Mortalidad Materna 2006-2015.