

## **INFORMACIÓN RELEVANTE MUERTES MATERNAS**

**Fuente: Dirección General de Epidemiología (DGE)**

- La Razón de Mortalidad Materna (RMM) calculada es de 32.0 defunciones por cada 100 mil nacimientos estimados, representa una reducción de 12.8 puntos porcentuales respecto de lo registrado a la misma fecha del año pasado.
- Las principales causas de defunción son: Hemorragia obstétrica (24.0%), Enfermedad hipertensiva, edema y proteinuria en el embarazo, parto y puerperio (20.4%) y Complicaciones del embarazo, parto y puerperio (7.8%).
- Los Estados que notifican mayor número de defunciones son: Edo. de México (54), Chiapas (53), Veracruz (31), Ciudad de México (30) y Guanajuato (29).

**Defunciones para la Razón de Mortalidad Materna (RMM)**

Información hasta la semana epidemiológica 36 del 2017

La razón de mortalidad materna calculada es de 32.0 defunciones por cada 100 mil nacimientos estimados, lo que representa una reducción de 12.8% respecto de lo registrado a la misma fecha del año pasado. (Tabla 1)

Los grupos de edad con mayor RMM es el de 50 a 54 años. (Gráfica 1)

Las principales causas de defunción son:

- Hemorragia obstétrica (24.0%)
- Enfermedad hipertensiva, edema y proteinuria en el embarazo, el parto y el puerperio (20.4%)
- Complicaciones del embarazo, parto y puerperio (7.8%)
- Aborto (7.8%)

Las entidades con defunciones son: Edo de México, Chiapas, Veracruz, Ciudad de México y Guanajuato. En conjunto suman el 39.4% de las defunciones registradas. (Tabla 4)

Las entidades federativas que presentan una RMM mayor a la nacional son: Baja California, Campeche, Chiapas, Chihuahua, Coahuila, Ciudad de México, Guanajuato, Guerrero, Oaxaca, San Luis Potosí, Sonora, Tamaulipas y Zacatecas. (Gráfica 2)

Tabla 1. Situación actual

Año	Cierre definitivo DGIS		A la semana DGIS		A la semana DGE	
	Defunciones	RMM	Defunciones	RMM	Defunciones	RMM
2010	992	44.1	669	42.9	686	44.0
2011	971	43.0	688	44.0	721	46.2
2012	960	42.3	663	42.2	684	43.5
2013	861	38.2	609	39.0	655	42.0
2014	872	38.9	591	38.1	654	42.2
2015	778	34.6	545	35.0	520	33.4
2016	***	***	***	***	572	36.8
2017	***	***	***	***	500	32.0

<sup>1</sup>/A partir de la semana 45 del 2013, el denominador utilizado para el cálculo de la RMM, tiene como fuente el SINAC.

Tabla 2. Avance

**En la primera semana de septiembre del 2017 se registraron 487 defunciones, en tanto que para el mismo corte de 2016 se registraron 558 defunciones.**

Lo descrito representa una disminución de 71 defunciones (12.7%) en el 2017 con respecto al 2016.

Gráfica 1. Defunciones por grupo de edad de defunciones por grupo de edad México, 2017

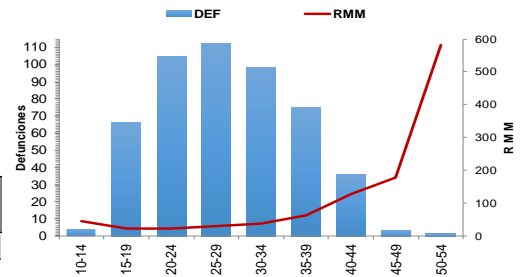


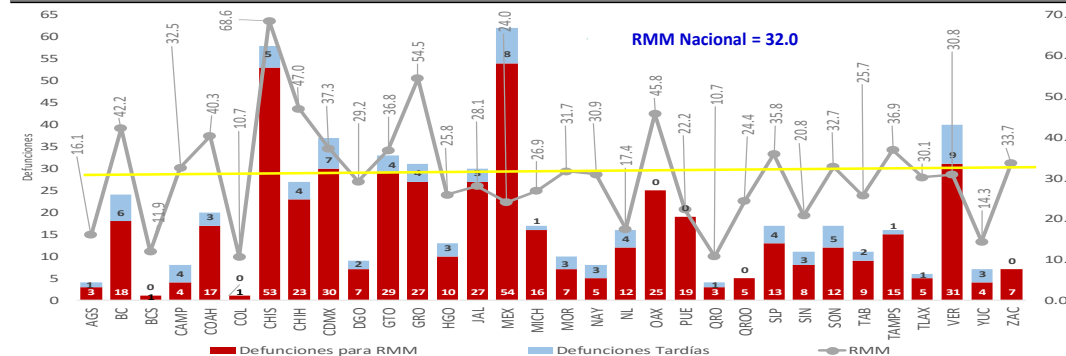
Tabla 3. Defunciones maternas y Razón de Muerte Materna por causa agrupada, 2017

Grupo ^	Total	RMM	%
Hemorragia obstétrica	120	7.7	24.0
Enf. Hipertensivas, edema y proteinuria en el embarazo, parto y puerperio	102	6.6	20.4
Complicaciones del embarazo, parto y puerperio	39	2.2	7.8
Aborto	34	2.0	6.8
Embolia obstétrica	25	1.6	5.0
Sepsis y otras infecciones puerperales	24	1.4	4.8
Enf. del sistema respiratorio que complica el embarazo, parto y puerperio	22	1.9	4.4
Muerte obstétrica no específica	12	0.8	2.4
Causas indirectas no infecciosas	87	5.6	17.4
Causas indirectas infecciosas	22	1.4	4.4
Otras causas	9	0.6	1.8
Sin clasificar	4	0.3	0.8
<b>Total general</b>	<b>500</b>	<b>32.0</b>	<b>100.0</b>

Tabla 4. Entidades con mayor número de defunciones por institución, 2017

Entidad federativa	Secret. de Salud	IMSS Ord	IMSS Pros	ISSSTE	Sin atención* y Otras	PEMEX	SEDENA	Total	%
EDO DE MEXICO	29	3	0	0	21	0	1	54	10.8
CHIAPAS	30	1	2	2	18	0	0	53	10.6
VERACRUZ	13	2	0	0	15	1	0	31	6.2
CIUDAD DE MEXICO	16	7	0	0	6	0	1	30	6.0
GUANAJUATO	17	5	0	1	5	0	1	29	5.8
GUERRERO	15	2	0	1	9	0	0	27	5.4
JALISCO	2	6	0	0	19	0	0	27	5.4
OAXACA	8	4	1	1	11	0	0	25	5.0
CHIHUAHUA	5	3	0	1	14	0	0	23	4.6
PUEBLA	9	1	0	0	9	0	0	19	3.8
OTROS	66	39	3	5	69	0	0	182	36.4
<b>Total</b>	<b>210</b>	<b>73</b>	<b>6</b>	<b>11</b>	<b>196</b>	<b>1</b>	<b>3</b>	<b>500</b>	<b>100.0</b>

Gráfica 2. Mortalidad Materna por Entidad de Residencia y RMM 2017



La oportunidad en promedio presenta 5.7 días en la notificación. (Gráfica 3)

**NOTAS ACLARATORIAS**

La Razón de Mortalidad Materna (RMM) se calcula por 100 mil nacimientos estimados.

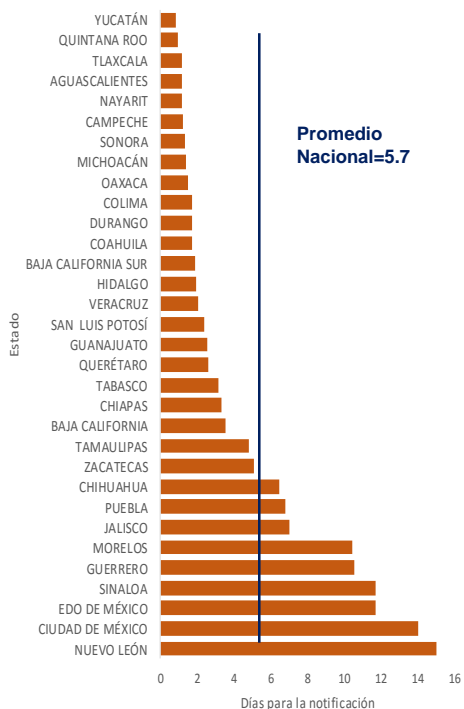
\*Las causas básicas son clasificadas por la DGAE, no son definitivas y están sujetas a rectificación.

\*La oportunidad en la notificación se estima con el número de defunciones notificadas en las primeras 24 horas de ocurrida la defunción.

1/ Con base en los acuerdos establecidos en la segunda reunión ordinaria del Comité Técnico Especializado Sectorial en Salud, a partir de la semana 45 del 2013, el denominador para el cálculo de la RMM se basa en los registros y proyecciones del Subsistema de Información sobre Nacimientos (SINAC).

\* En el presente análisis no se incluyeron las MM Tardías, por lo cual el número registrado en algunas entidades federativas puede ser menor al número reportado en las primeras semanas del presente año.

**Gráfica 3. Promedio de retraso en la notificación por entidad federativa, 2017**



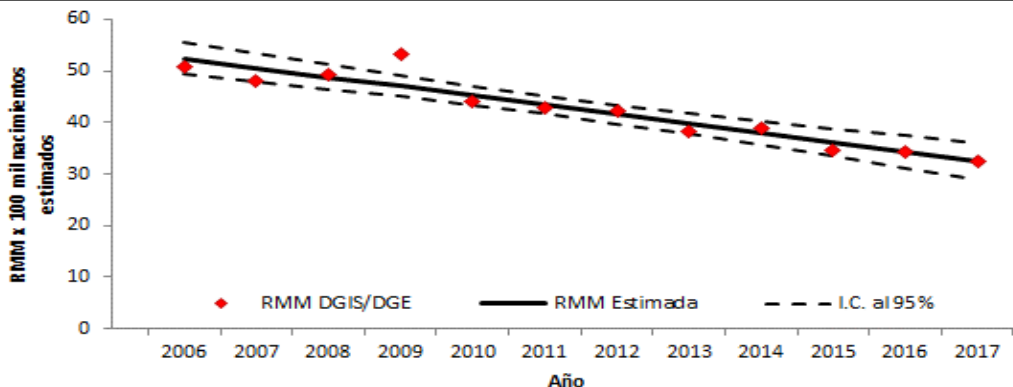
**Tabla 5. Proporción de defunciones identificadas por BIRMM, 2017**

Entidad federativa	Defunciones por método BIRMM	Defunciones totales	% BIRMM
AGS	0	3	0.0
BC	0	18	0.0
BCS	1	1	100.0
CAMP	1	4	25.0
COAH	1	17	5.9
COL	0	1	0.0
CHIS	3	53	5.7
CHIH	2	23	8.7
CDMX	7	30	23.3
DGO	2	7	28.6
GTO	4	29	13.8
GRO	5	27	18.5
HGO	2	10	20.0
JAL	10	27	37.0
MEX	16	54	29.6
MICH	1	16	6.3
MOR	0	7	0.0
NAY	0	5	0.0
NL	1	12	8.3
OAX	0	25	0.0
PUE	2	19	10.5
QRO	1	3	33.3
Q ROO	4	5	80.0
SLP	1	13	7.7
SIN	0	8	0.0
SON	1	12	8.3
TAB	1	9	11.1
TAMP	4	15	26.7
TLAX	1	5	20.0
VER	1	31	3.2
YUC	1	4	25.0
ZAC	1	7	14.3
<b>Nacional</b>	<b>74</b>	<b>500</b>	<b>14.8</b>

**Tabla 6. Defunciones por institución a la misma semana, 2010 - 2017**

Institución	Años									% de notificaciones por la misma institución en 2017		Notificación oportuna*		Identificadas por método BIRMM	
	2010	2011	2012	2013	2014	2015	2016	2017	2017	%	2017	%	2017	%	
SSA	364	341	330	337	329	244	284	210	96.7	171	81.4	26	12.4		
IMSS-Ord	107	105	103	117	108	76	93	73	95.9	53	72.6	9	12.3		
Privada	55	54	70	42	52	66	39	51	29.4	29	56.9	13	25.5		
Otras	7	34	29	24	31	24	26	23	65.2	19	82.6	3	13.0		
ISSSTE	17	14	16	15	13	6	20	11	100.0	6	54.5	0	0.0		
IMSS-Op	16	7	7	7	6	5	3	6	83.3	3	50.0	1	16.7		
PEMEX	0	3	0	0	0	0	1	1	100.0	1	100.0	0	0.0		
SEDENA	2	1	0	0	2	2	1	3	100.0	0	0.0	3	100.0		
SEMAR	1	0	0	0	0	0	2	0	-	-	-	-	-		
Sin atención en institución	117	162	129	113	113	97	103	122	0.0	69	56.6	19	15.6		
<b>TOTAL</b>	<b>686</b>	<b>721</b>	<b>684</b>	<b>655</b>	<b>654</b>	<b>520</b>	<b>572</b>	<b>500</b>	<b>64.6</b>	<b>351</b>	<b>70.2</b>	<b>74</b>	<b>14.8</b>		

**Gráfica 4. Razón de mortalidad materna por 100 mil nacimientos estimados (media, IC95%). México 2006 - 2017**



1) DGIS/Salud/Bases de Mortalidad Materna 2006-2015  
 2) SINAVE/DGE/Salud/Sistema de Notificación Inmediata de MM 2016 y 2017

Fuentes:  
 1) SINAVE/DGE/Salud/Sistema de Notificación Inmediata de Muertes Maternas/Información al 11 de septiembre de ambos años.  
 2) DGIS/Salud/SINAC/Nacimientos 2011-2017.  
 3) DGIS/Salud/Bases y Estadísticas de Mortalidad Materna 2006-2015.