

INFORMACIÓN RELEVANTE MUERTES MATERNAS

Fuente: Dirección General de Epidemiología (DGE)

- La Razón de Mortalidad Materna (RMM) calculada es de 32.2 defunciones por cada 100 mil nacimientos estimados, representa una reducción de 11.8 puntos porcentuales respecto de lo registrado a la misma fecha del año pasado.
- Las principales causas de defunción son: Hemorragia obstétrica (23.8%), Enfermedad hipertensiva, edema y proteinuria en el embarazo, parto y puerperio (21.1%) y Complicaciones del embarazo, parto y puerperio (7.5%).
- Los Estados que notifican mayor número de defunciones son: Edo. de México (62), Chiapas(57), Veracruz (34), Guanajuato (33) y Ciudad de México (32).

INFORME SEMANAL DE VIGILANCIA EPIDEMIOLÓGICA

DEFUNCIONES MATERNAS

Defunciones para la Razón de Mortalidad Materna (RMM)

Información hasta la semana epidemiológica 40 del 2017

Tabla 1. Situación actual

Año	Cierre definitivo DGIS		A la semana DGIS		A la semana DGE	
	Defunciones	RMM	Defunciones	RMM	Defunciones	RMM
2010	992	44.1	758	43.8	762	44.0
2011	971	43.0	755	43.5	771	44.4
2012	960	42.3	739	42.3	776	44.5
2013	861	38.2	681	39.3	786	45.3
2014	872	38.9	670	38.9	769	44.6
2015	778	34.6	611	35.3	585	33.8
2016	***	***	***	***	631	36.5
2017	***	***	***	***	558	32.2

La razón de mortalidad materna calculada es de 32.2 defunciones por cada 100 mil nacimientos estimados, lo que representa una reducción de 11.8% respecto de lo registrado a la misma fecha del año pasado. (Tabla 1)

Los grupos de edad con mayor RMM es el de 50 a 54 años. (Gráfica 1)

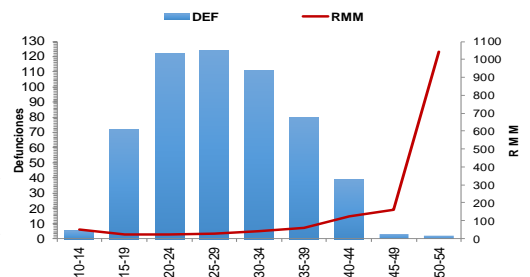
¹/A partir de la semana 45 del 2013, el denominador utilizado para el cálculo de la RMM, tiene como fuente el SINAC.

Tabla 2. Avance

En la primera semana de octubre del 2017 se registraron 542 defunciones, en tanto que para el mismo corte de 2016 se registraron 614 defunciones.

Lo descrito representa una disminución de 72 defunciones (11.7%) en el 2017 con respecto al 2016.

Gráfica 1. Defunciones por grupo de edad México, 2017



Las principales causas de defunción son:

- Hemorragia obstétrica (23.8%)
- Enfermedad hipertensiva, edema y proteinuria en el embarazo, el parto y el puerperio (21.1%)
- Complicaciones del embarazo, parto y puerperio (7.5%) (Tabla 3)

Tabla 3. Defunciones maternas y Razón de Muerte Materna por causa agrupada, 2017

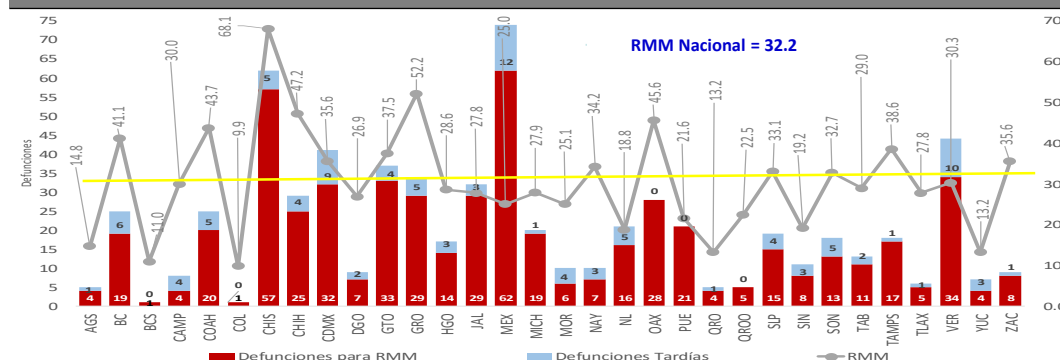
Grupo ^	Total	RMM	%
Hemorragia obstétrica	133	7.7	23.8
Enf. Hipertensivas, edema y proteinuria en el embarazo, parto y puerperio	118	6.6	21.1
Complicaciones del embarazo, parto y puerperio	42	2.2	7.5
Aborto	37	2.0	6.6
Embolia obstétrica	31	1.8	5.6
Sepsis y otras infecciones puerperales	30	1.4	5.4
Enf. del sistema respiratorio que complica el embarazo, parto y puerperio	23	1.9	4.1
Muerte obstétrica no específica	13	0.7	2.3
Causas indirectas no infecciosas	92	5.3	16.5
Causas indirectas infecciosas	25	1.4	4.5
Otras causas	10	0.6	1.8
Sin clasificar	4	0.2	0.7
Total general	558	32.2	100.0

Tabla 4. Entidades con mayor número de defunciones por institución, 2017

Entidad federativa	Secret. de Salud	IMSS Ord	IMSS Pros	ISSSTE	Sin atención* y Otras	PEMEX	SEDENA	Total	%
EDO. DE MÉXICO	33	3	0	1	24	0	1	62	11.1
CHAPAS	33	1	2	2	19	0	0	57	10.2
VERACRUZ	15	2	0	0	16	1	0	34	6.1
GUANAJUATO	20	5	0	1	6	0	1	33	5.9
CIUDAD DE MÉXICO	17	7	0	0	7	0	1	32	5.7
GUERRERO	17	2	0	1	9	0	0	29	5.2
JALISCO	2	7	0	0	20	0	0	29	5.2
OAXACA	8	4	1	1	14	0	0	28	5.0
CHIHUAHUA	7	3	0	1	14	0	0	25	4.5
PUEBLA	10	1	0	0	10	0	0	21	3.8
OTROS	79	44	5	6	74	0	0	208	37.3
Total	241	79	8	13	213	1	3	558	100.0

Las entidades con defunciones son: Edo de México, Chiapas, Veracruz, Guanajuato y Ciudad de México. En conjunto suman el 39.1% de las defunciones registradas. (Tabla 4)

Gráfica 2. Mortalidad Materna por Entidad de Residencia y RMM 2017



Las entidades federativas que presentan una RMM mayor a la nacional son: Baja California, Chiapas, Chihuahua, Coahuila, Ciudad de México, Guanajuato, Guerrero, Nayarit, Oaxaca, San Luis Potosí, Sonora, Tamaulipas y Zacatecas. (Gráfica 2)

La oportunidad en promedio presenta 6.2 días en la notificación. (Gráfica 3)

NOTAS ACLARATORIAS

La Razón de Mortalidad Materna (RMM) se calcula por 100 mil nacimientos estimados.

*Las causas básicas son clasificadas por la DGAE, no son definitivas y están sujetas a rectificación.

*La oportunidad en la notificación se estima con el número de defunciones notificadas en las primeras 24 horas de ocurrida la defunción.

1/ Con base en los acuerdos establecidos en la segunda reunión ordinaria del Comité Técnico Especializado Sectorial en Salud, a partir de la semana 45 del 2013, el denominador para el cálculo de la RMM se basa en los registros y proyecciones del Subsistema de Información sobre Nacimientos (SINAC).

* En el presente análisis no se incluyeron las MM Tardías, por lo cual el número registrado en algunas entidades federativas puede ser menor al número reportado en las primeras semanas del presente año.

Gráfica 3. Promedio de retraso en la notificación por entidad federativa, 2017

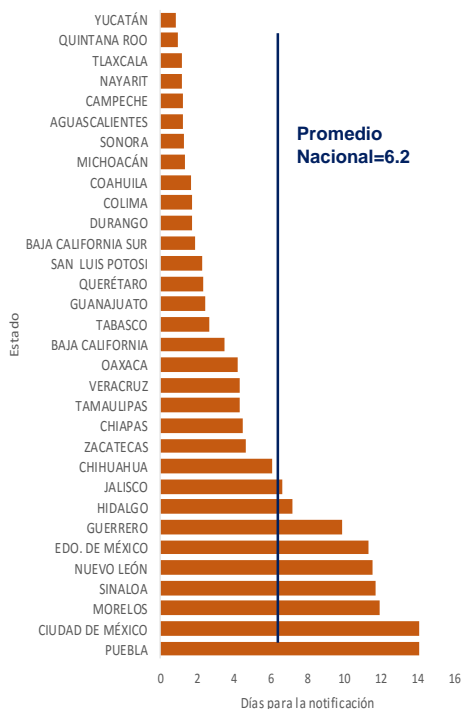


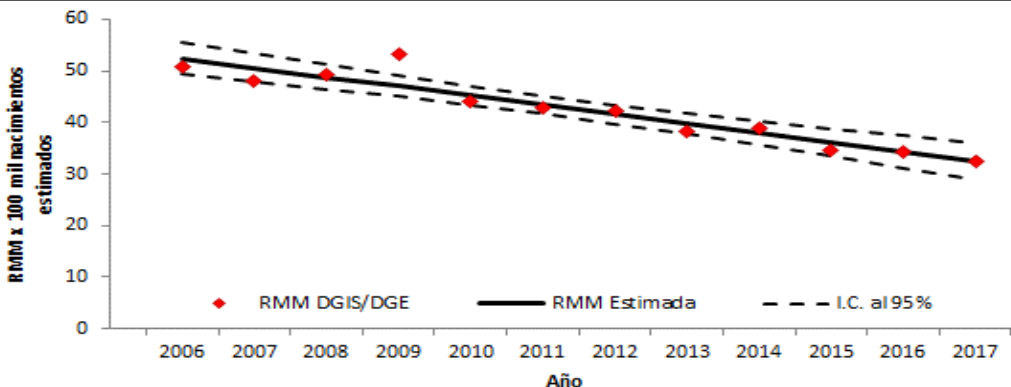
Tabla 5. Proporción de defunciones identificadas por BIRMM, 2017

Entidad federativa	Defunciones por método BIRMM	Defunciones totales	% BIRMM
AGS	0	4	0.0
BC	1	19	5.3
BCS	1	1	100.0
CAMP	1	4	25.0
COAH	1	20	5.0
COL	0	1	0.0
CHS	5	57	8.8
CHIH	2	25	8.0
CDMX	8	32	25.0
DGO	2	7	28.6
GTO	4	33	12.1
GRO	5	29	17.2
HGO	4	14	28.6
JAL	11	29	37.9
MEX	16	62	25.8
MICH	1	19	5.3
MOR	0	6	0.0
NAY	1	7	14.3
NL	1	16	6.3
OAX	0	28	0.0
PUE	3	21	14.3
QRO	2	4	50.0
Q ROO	4	5	80.0
SLP	2	15	13.3
SIN	0	8	0.0
SON	1	13	7.7
TAB	1	11	9.1
TAMP	4	17	23.5
TLAX	1	5	20.0
VER	2	34	5.9
YUC	1	4	25.0
ZAC	1	8	12.5
Nacional	86	558	15.4

Tabla 6. Defunciones por institución a la misma semana, 2010 - 2017

Institución	Años								% de notificaciones por la misma institución en 2017	Notificación oportuna*		Identificadas por método BIRMM	
	2010	2011	2012	2013	2014	2015	2016	2017		2017	%	2017	%
SSA	405	372	370	372	370	274	309	241	97.1	197	817	31	12.9
IMSS-Ord	125	119	117	134	121	93	101	79	96.2	57	72.2	12	15.2
Privada	64	62	78	44	58	72	49	61	31.1	34	55.7	14	23.0
Otras	8	36	33	26	35	28	31	26	65.4	22	84.6	3	11.5
ISSSTE	24	15	19	17	15	8	20	13	100.0	7	53.8	0	0.0
IMSS-Op	20	7	7	7	6	5	4	8	87.5	5	62.5	1	12.5
PEMEX	0	3	0	0	0	0	1	1	100.0	1	100.0	0	0.0
SEDENA	3	3	0	0	2	2	1	3	100.0	0	0.0	3	100.0
SEMAR	1	0	0	0	0	0	2	0	-	0	-	0	-
Sin atención en institución	126	169	145	120	132	103	113	126	0.0	70	55.6	22	17.5
TOTAL	776	786	769	720	739	585	631	558	66.3	393	70.4	86	15.4

Gráfica 4. Razón de mortalidad materna por 100 mil nacimientos estimados (media, IC95%). México 2006 - 2017



1) DGIS/Salud/Bases de Mortalidad Materna 2006-2015
 2) SINAVE/DGE/Salud/Sistema de Notificación Inmediata de MM 2016 y 2017

Fuentes:
 1) SINAVE/DGE/Salud/Sistema de Notificación Inmediata de Muertes Maternas/Información al 09 de octubre de ambos años.
 2) DGIS/Salud/SINAC/Nacimientos 2011-2017.
 3) DGIS/Salud/Bases y Estadísticas de Mortalidad Materna 2006-2015.