

INFORMACIÓN RELEVANTE MUERTES MATERNAS

Fuente: Dirección General de Epidemiología (DGE)

- La Razón de Mortalidad Materna (RMM) calculada es de 32.8 defunciones por cada 100 mil nacimientos estimados, representa una reducción de 9.0 puntos porcentuales respecto de lo registrado a la misma fecha del año pasado.
- Las principales causas de defunción son: Hemorragia obstétrica (24.8%), Enfermedad hipertensiva, edema y proteinuria en el embarazo, parto y puerperio (21.6%) y Complicaciones del embarazo, parto y puerperio (6.7%).
- Los Estados que notifican mayor número de defunciones son: Edo. de México (72), Chiapas(65), Ciudad de México y Veracruz (37), y Guerrero (36) .

Información hasta la semana epidemiológica 46 del 2017

La razón de mortalidad materna calculada es de 32.8 defunciones por cada 100 mil nacimientos estimados, lo que representa una reducción de 9.0% respecto de lo registrado a la misma fecha del año pasado. (Tabla 1)

Los grupos de edad con mayor RMM es el de 50 a 54 años. (Gráfica 1)

Las principales causas de defunción son:

- Hemorragia obstétrica (24.8%)
- Enfermedad hipertensiva, edema y proteinuria en el embarazo, el parto y el puerperio (21.6%)
- Complicaciones del embarazo, parto y puerperio (6.7%) (Tabla 3)

Las entidades con defunciones son: Edo de México, Chiapas, Ciudad de México, Veracruz y Guerrero. En conjunto suman el 38.2% de las defunciones registradas. (Tabla 4)

Las entidades federativas que presentan una RMM mayor a la nacional son: Baja California, Chiapas, Chihuahua, Coahuila, Ciudad de México, Guanajuato, Guerrero, Hidalgo, Nayarit, Oaxaca, Tabasco, Tamaulipas y Zacatecas. (Gráfica 2)

Defunciones para la Razón de Mortalidad Materna (RMM)

Tabla 1. Situación actual

Año	Cierre definitivo DGIS		A la semana DGIS		A la semana DGE	
	Defunciones	RMM	Defunciones	RMM	Defunciones	RMM
2010	992	44.1	890	44.7	881	44.2
2011	971	43.0	855	42.8	877	43.9
2012	960	42.3	837	41.7	866	43.1
2013	861	38.2	771	38.7	813	40.8
2014	872	38.9	773	39.0	851	43.0
2015	778	34.6	699	35.1	679	34.1
2016	***	***	***	***	717	36.1
2017	***	***	***	***	654	32.8

^{1/}A partir de la semana 45 del 2013, el denominador utilizado para el cálculo de la RMM, tiene como fuente el SINAC.

Tabla 2. Avance

En la primera semana de noviembre del 2017 se registraron 622 defunciones, en tanto que para el mismo corte de 2016 se registraron 683 defunciones.

Lo descrito representa una disminución de 61 defunciones (8.9%) en el 2017 con respecto al 2016.

Tabla 3. Defunciones maternas y Razón de Muerte Materna por causa agrupada, 2017

Grupo ^	Total	RMM	%
Hemorragia obstétrica	162	8,1	24,8
Enf. Hipertensivas, edema y proteinuria en el embarazo, parto y puerperio	141	7,1	21,6
Complicaciones del embarazo, parto y puerperio	44	2,2	6,7
Aborto	44	2,2	6,7
Sepsis y otras infecciones puerperales	36	1,8	5,5
Embolia obstétrica	33	1,7	5,0
Enf. del sistema respiratorio que complica el embarazo, parto y puerperio	25	1,3	3,8
Muerte obstétrica no específica	14	0,7	2,1
Causas indirectas no infecciosas	116	5,8	17,7
Causas indirectas infecciosas	25	1,3	3,8
Otras causas	12	0,6	1,8
Sin clasificar	2	0,1	0,3
Total general	654	32,8	100,0

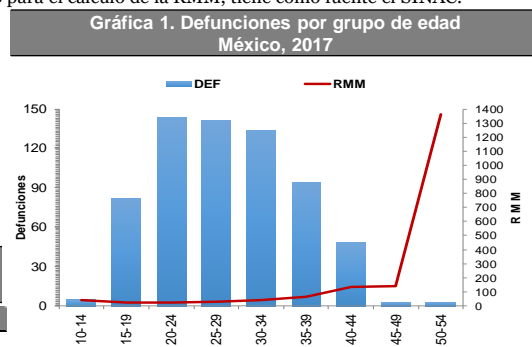
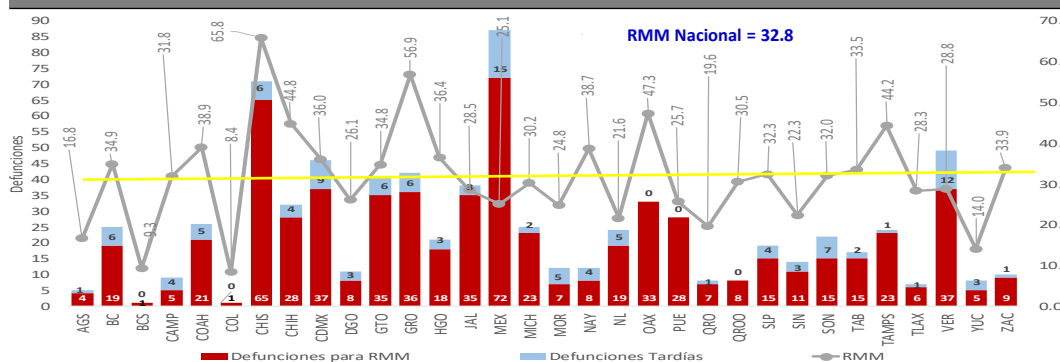


Tabla 4. Entidades con mayor número de defunciones por institución, 2017

Entidad federativa	Secret. de Salud	IMSS Ord	IMSS Pros	ISSSTE	Sin atención* y Otras	PEMEX	SEDENA	Total	%
EDO. DE MÉXICO	38	4	0	1	28	0	1	72	11.0
CHIAPAS	36	2	2	2	23	0	0	65	9.9
CIUDAD DE MÉXICO	21	7	0	0	8	0	1	37	5.7
VERACRUZ	17	2	0	0	17	1	0	37	5.7
GUERRERO	22	3	0	1	10	0	0	36	5.5
GUANAJUATO	21	5	0	1	7	0	1	35	5.4
JALISCO	4	8	0	0	23	0	0	35	5.4
OAXACA	10	5	2	1	15	0	0	33	5.0
CHIHUAHUA	9	3	0	1	15	0	0	28	4.3
PUEBLA	13	3	0	0	12	0	0	28	4.3
OTROS	100	51	5	7	85	0	0	248	37.9
Total	291	93	9	14	243	1	3	654	100.0

Gráfica 2. Mortalidad Materna por Entidad de Residencia y RMM 2017



La oportunidad en promedio presenta 5.6 días en la notificación. (Gráfica 3)

NOTAS ACLARATORIAS

La Razón de Mortalidad Materna (RMM) se calcula por 100 mil nacimientos estimados.

*Las causas básicas son clasificadas por la DGAE, no son definitivas y están sujetas a rectificación.

*La oportunidad en la notificación se estima con el número de defunciones notificadas en las primeras 24 horas de ocurrida la defunción.

1/ Con base en los acuerdos establecidos en la segunda reunión ordinaria del Comité Técnico Especializado Sectorial en Salud, a partir de la semana 45 del 2013, el denominador para el cálculo de la RMM se basa en los registros y proyecciones del Subsistema de Información sobre Nacimientos (SINAC).

* En el presente análisis no se incluyeron las MM Tardías, por lo cual el número registrado en algunas entidades federativas puede ser menor al número reportado en las primeras semanas del presente año.

Gráfica 3. Promedio de retraso en la notificación por entidad federativa, 2017

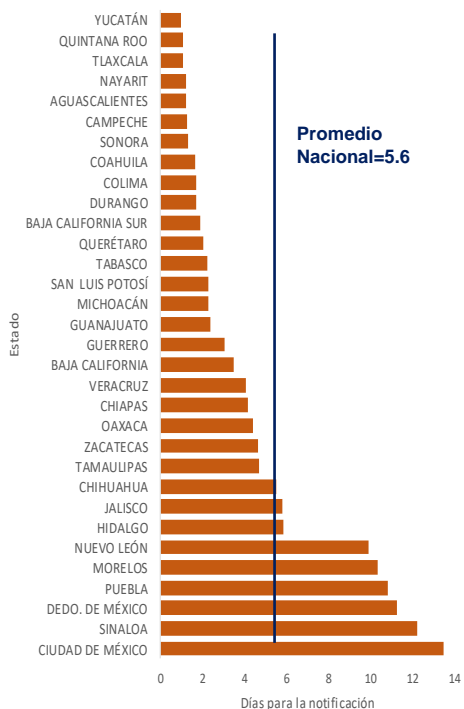


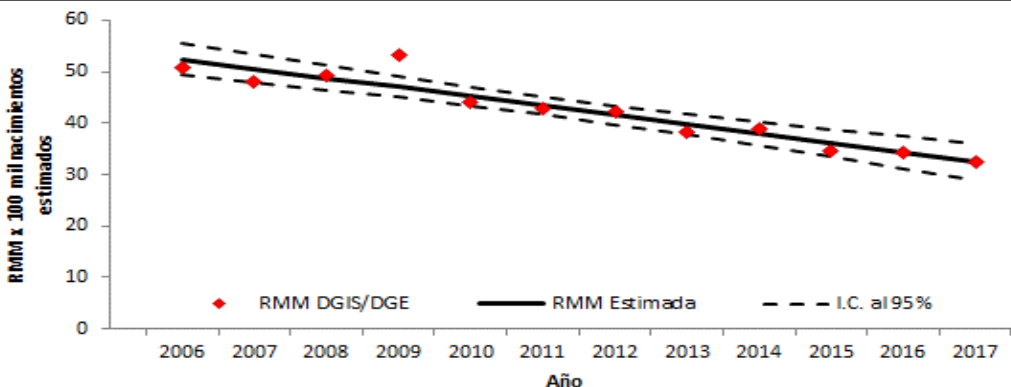
Tabla 5. Proporción de defunciones identificadas por BIRMM, 2017

Entidad federativa	Defunciones por método BIRMM	Defunciones totales	% BIRMM
AGS	0	4	0.0
BC	1	19	5.3
BCS	1	1	100.0
CAMP	1	5	20.0
COAH	1	21	4.8
COL	0	1	0.0
CHIS	5	65	7.7
CHIH	2	28	7.1
CDMX	9	37	24.3
DGO	2	8	25.0
GTO	4	35	11.4
GRO	5	36	13.9
HGO	6	18	33.3
JAL	13	35	37.1
MEX	16	72	22.2
MICH	1	23	4.3
MOR	0	7	0.0
NAY	1	8	12.5
NL	2	19	10.5
OAX	0	33	0.0
PUE	3	28	10.7
ORO	2	7	28.6
Q ROO	5	8	62.5
SLP	2	15	13.3
SIN	2	11	18.2
SON	1	15	6.7
TAB	1	15	6.7
TAMPS	7	23	30.4
TLAX	1	6	16.7
VER	3	37	8.1
YUC	2	5	40.0
ZAC	1	9	11.1
Nacional	100	654	15.3

Tabla 6. Defunciones por institución a la misma semana, 2010 - 2017

Institución	Año									No tificación oportuna*		Identificadas por método BIRMM	
	2010	2011	2012	2013	2014	2015	2016	2017	% de notificaciones por la misma institución en 2017	2017	%	2017	%
SSA	455	424	420	422	427	320	351	291	96.9	242	83.2	38	13.1
IMSS-Ord	141	132	134	147	143	109	116	93	95.7	68	73.1	15	16.1
Privada	75	68	83	49	64	80	57	66	30.3	36	54.5	15	22.7
Otras	13	41	36	31	39	33	34	31	67.7	26	83.9	3	9.7
ISSSTE	27	16	21	21	19	10	22	14	100.0	8	57.1	0	0.0
IMSS-Op	22	8	7	7	7	6	6	9	88.9	5	55.6	1	11.1
PEMEX	0	3	0	0	0	0	1	1	100.0	1	100.0	0	0.0
SEDENA	3	3	0	0	3	2	1	3	100.0	0	0.0	3	100.0
SEMAR	1	0	1	0	1	0	2	0	-	0	-	0	-
Sin atención en institución	145	182	164	136	148	119	127	146	0.0	81	55.5	25	17.1
TOTAL	882	877	866	813	851	679	717	654	67.0	467	71.4	100	15.3

Gráfica 4. Razón de mortalidad materna por 100 mil nacimientos estimados (media, IC95%). México 2006 - 2017



1) DGIS/Salud/Bases de Mortalidad Materna 2006-2015
 2) SINAVE/DGE/Salud/Sistema de Notificación Inmediata de MM 2016 y 2017

Fuentes:
 1) SINAVE/DGE/Salud/Sistema de Notificación Inmediata de Muertes Maternas/Información al 20 de noviembre de ambos años.
 2) DGIS/Salud/SINAC/Nacimientos 2011-2017.
 3) DGIS/Salud/Bases y Estadísticas de Mortalidad Materna 2006-2015.