

# INFORMACIÓN RELEVANTE MUERTES MATERNAS

FUENTE: DIRECCIÓN GENERAL DE EPIDEMIOLOGÍA (DGE)

- La Razón de Mortalidad Materna (RMM) calculada es de 32.3 defunciones por cada 100 mil nacimientos estimados, representa una reducción de 9.3 puntos porcentuales respecto de lo registrado a la misma fecha del año pasado.
- Las principales causas de defunción son: Hemorragia obstétrica (24.3%), Enfermedad hipertensiva, edema y proteinuria en el embarazo, parto y puerperio (21.9%) y Aborto (7.2%).
- Los Estados que notifican mayor número de defunciones son: Edo. de México (81), Chiapas (68), Ciudad de México y Veracruz (41), y Guanajuato (39).

Información hasta la semana epidemiológica 51 del 2017

La razón de mortalidad materna calculada es de 32.3 defunciones por cada 100 mil nacimientos estimados, lo que representa una reducción de 9.3 % respecto de lo registrado a la misma fecha del año pasado. (Tabla 1)

Los grupos de edad con mayor RMM es el de 50 a 54 años. (Gráfica 1)

Las principales causas de defunción son:

- Hemorragia obstétrica (24.3%)
- Enfermedad hipertensiva, edema y proteinuria en el embarazo, el parto y el puerperio (21.9%)
- Aborto (7.2%)

Las entidades con defunciones son: Edo de México, Chiapas, Ciudad de México, Veracruz y Guanajuato. En conjunto suman el 37.9 % de las defunciones registradas. (Tabla 4)

Las entidades federativas que presentan una RMM mayor a la nacional son: Coahuila, Chiapas, Chihuahua, Ciudad de México, Guanajuato, Guerrero, Hidalgo, Michoacán, Nayarit, Oaxaca, Sonora, Tamaulipas, Tlaxcala y Zacatecas. (Gráfica 2)

**Defunciones para la Razón de Mortalidad Materna (RMM)**

Tabla 1. Situación actual

Año	Cierre definitivo DGIS		A la semana DGIS		A la semana DGE	
	Defunciones	RMM	Defunciones	RMM	Defunciones	RMM
2010	992	44.1	973	44.1	965	43.7
2011	971	43.0	948	42.8	953	43.1
2012	960	42.3	930	41.8	940	42.2
2013	861	38.2	851	38.5	894	40.4
2014	872	38.9	851	38.7	938	42.7
2015	778	34.6	595	27.0	750	34.0
2016	***	***	***	***	784	35.6
2017	***	***	***	***	713	32.3

1/A partir de la semana 45 del 2013, el denominador utilizado para el cálculo de la RMM, tiene como fuente el SINAC.

Tabla 2. Avance

**En la primera semana de diciembre del 2017 se registraron 674 defunciones, en tanto que para el mismo corte de 2016 se registraron 747 defunciones.**

Lo descrito representa una disminución de 73 defunciones (9.7%) en el 2017 con respecto al 2016.

Tabla 3. Defunciones maternas y Razón de Muerte Materna por causa agrupada, 2017

Grupo ^	Total	RMM	%
Hemorragia obstétrica	173	7.8	24.3
Enf. Hipertensivas, edema y proteinuria en el embarazo, parto y puerperio	156	6.6	21.9
Aborto	51	2.2	7.2
Complicaciones del embarazo, parto y puerperio	45	2.0	6.3
Sepsis y otras infecciones puerperales	40	1.8	5.6
Embolia obstétrica	37	1.4	5.2
Enf. del sistema respiratorio que complica el embarazo, parto y puerperio	27	1.9	3.8
Muerte obstétrica no específica	14	0.6	2.0
Causas indirectas no infecciosas	128	5.8	18.0
Causas indirectas infecciosas	28	1.3	3.9
Otras causas	11	0.5	1.5
Sin clasificar	3	0.1	0.4
<b>Total general</b>	<b>713</b>	<b>32.3</b>	<b>100.0</b>

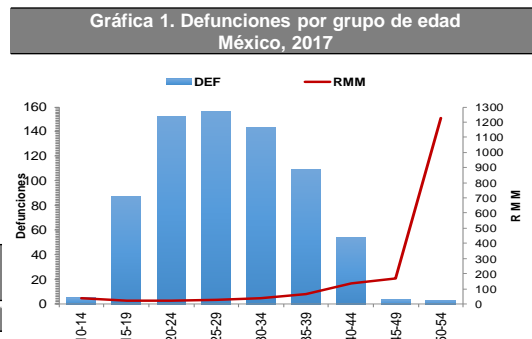
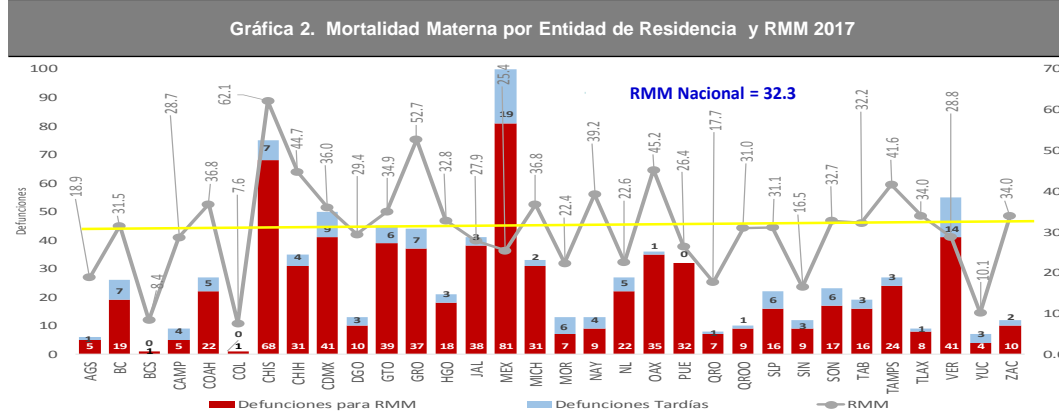


Tabla 4. Entidades con mayor número de defunciones por institución, 2017

Entidad federativa	Secret. de Salud	IMSS Ord	IMSS Pros	ISSSTE	Sin atención y Otras	PEMEX	SEDENA	Total	%
EDO. DE MÉXICO	43	5	0	1	31	0	1	81	11.4
CHIAPAS	38	2	3	2	23	0	0	68	9.5
CIUDAD DE MÉXICO	23	8	0	0	9	0	1	41	5.8
VERACRUZ	20	2	0	0	18	1	0	41	5.8
GUANAJUATO	22	6	0	2	8	0	1	39	5.5
JALISCO	4	9	0	0	25	0	0	38	5.3
GUERRERO	23	2	0	1	11	0	0	37	5.2
OAXACA	11	6	2	1	15	0	0	35	4.9
PUEBLA	16	3	0	0	13	0	0	32	4.5
CHIHUAHUA	10	3	0	1	17	0	0	31	4.3
OTROS	109	54	5	7	95	0	0	270	37.9
<b>Total</b>	<b>319</b>	<b>100</b>	<b>10</b>	<b>15</b>	<b>265</b>	<b>1</b>	<b>3</b>	<b>713</b>	<b>100.0</b>



La oportunidad en promedio presenta 6.0 días en la notificación. (Gráfica 3)

**NOTAS ACLARATORIAS**

La Razón de Mortalidad Materna (RMM) se calcula por 100 mil nacimientos estimados.

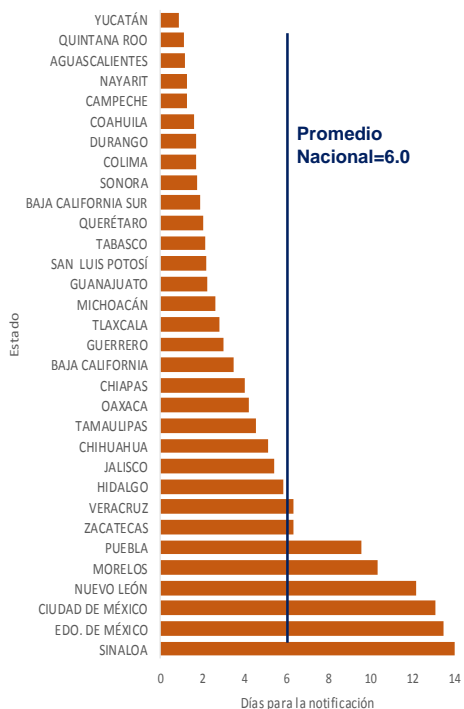
\*Las causas básicas son clasificadas por la DGAE, no son definitivas y están sujetas a rectificación.

\*La oportunidad en la notificación se estima con el número de defunciones notificadas en las primeras 24 horas de ocurrida la defunción.

1/ Con base en los acuerdos establecidos en la segunda reunión ordinaria del Comité Técnico Especializado Sectorial en Salud, a partir de la semana 45 del 2013, el denominador para el cálculo de la RMM se basa en los registros y proyecciones del Subsistema de Información sobre Nacimientos (SINAC).

\* En el presente análisis no se incluyeron las MM Tardías, por lo cual el número registrado en algunas entidades federativas puede ser menor al número reportado en las primeras semanas del presente año.

**Gráfica 3. Promedio de retraso en la notificación por entidad federativa, 2017**



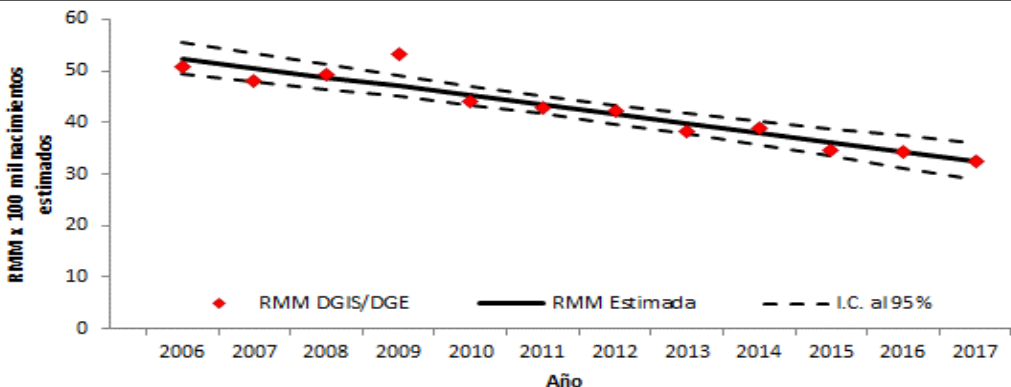
**Tabla 5. Proporción de defunciones identificadas por BIRMM, 2017**

Entidad federativa	Defunciones por método BIRMM	Defunciones totales	% BIRMM
AGS	0	5	0.0
BC	1	19	5.3
BCS	1	1	100.0
CAMP	1	5	20.0
COAH	1	22	4.5
COL	0	1	0.0
CHS	5	68	7.4
CHIH	2	31	6.5
CDMX	9	41	22.0
DGO	2	10	20.0
GTO	6	39	15.4
GRO	5	37	13.5
HGO	6	18	33.3
JAL	14	38	36.8
MEX	18	81	22.2
MICH	3	31	9.7
MOR	0	7	0.0
NAY	0	9	0.0
NL	3	22	13.6
OAX	0	35	0.0
PUE	3	32	9.4
QRO	2	7	28.6
Q ROO	6	9	66.7
SLP	2	16	12.5
SIN	1	9	11.1
SON	1	17	5.9
TAB	1	16	6.3
TAMPS	8	24	33.3
TLAX	1	8	12.5
VER	4	41	9.8
YUC	1	4	25.0
ZAC	2	10	20.0
<b>Nacional</b>	<b>109</b>	<b>713</b>	<b>15.3</b>

**Tabla 6. Defunciones por institución a la misma semana, 2010 - 2017**

Institución	Años									No tificación oportuna*		Identificadas por método BIRMM	
	2010	2011	2012	2013	2014	2015	2016	2017	2017	%	2017	%	
SSA	501	461	461	470	467	353	380	319	96.9	82.8	39	12.2	
IMSS-Ord	155	146	146	159	158	120	129	100	96.0	73.0	17	17.0	
Privada	79	70	87	56	69	91	62	70	31.4	51.4	16	22.9	
Otras	17	43	36	35	41	35	42	36	63.9	83.3	4	11.1	
ISSSTE	29	17	24	21	20	12	22	15	100.0	60.0	1	6.7	
IMSS-Op	23	8	9	7	8	6	8	10	90.0	60.0	1	10.0	
PEMEX	0	3	0	0	0	0	1	1	100.0	100.0	0	0.0	
SEDENA	4	3	0	1	4	2	1	3	100.0	0.0	3	100.0	
SEMAR	2	0	1	0	2	0	2	0	-	-	-	-	
Sin atención en institución	157	202	176	145	169	131	137	159	0.0	55.3	28	17.6	
<b>TOTAL</b>	<b>967</b>	<b>953</b>	<b>940</b>	<b>894</b>	<b>938</b>	<b>750</b>	<b>784</b>	<b>713</b>	<b>67.0</b>	<b>71.1</b>	<b>109</b>	<b>15.3</b>	

**Gráfica 4. Razón de mortalidad materna por 100 mil nacimientos estimados (media, IC95%). México 2006 - 2017**



1) DGIS/Salud/Bases de Mortalidad Materna 2006-2015  
 2) SINAVE/DGE/Salud/Sistema de Notificación Inmediata de MM 2016 y 2017

Fuentes:  
 1) SINAVE/DGE/Salud/Sistema de Notificación Inmediata de Muertes Maternas/Información al 25 de diciembre de ambos años.  
 2) DGIS/Salud/SINAC/Nacimientos 2011-2017.  
 3) DGIS/Salud/Bases y Estadísticas de Mortalidad Materna 2006-2015.