

INFORMACIÓN RELEVANTE MUERTES MATERNAS

FUENTE: DIRECCIÓN GENERAL DE EPIDEMIOLOGÍA (DGE)

- La Razón de Mortalidad Materna (RMM) calculada es de 32.5 defunciones por cada 100 mil nacimientos estimados, representa una reducción de 4.4 puntos porcentuales respecto de lo registrado a la misma fecha del año pasado.
- Las principales causas de defunción son: Enfermedad hipertensiva, edema y proteinuria en el embarazo, parto y puerperio (30.4%) Hemorragia obstétrica (23.2%) y Aborto (8.7%).
- Los Estados que notifican mayor número de defunciones son: Jalisco (10), Baja California, Chiapas y Edo. de México con (5 defunciones cada uno) y Chihuahua (4).

Información hasta la semana epidemiológica 05 de 2018

La razón de mortalidad materna calculada es de 32.5 defunciones por cada 100 mil nacimientos estimados, lo que representa una reducción de 4.4% respecto de lo registrado a la misma fecha del año pasado. (Tabla 1)

Los grupos de edad con mayor RMM es el de 40 a 44 años. (Gráfica 1)

Las principales causas de defunción son:

- Enfermedad hipertensiva, edema y proteinuria en el embarazo, parto y puerperio (30.4%)
 - Hemorragia obstétrica (23.2%)
 - Aborto (8.7%)
- (Tabla 3)

Las entidades con defunciones son: Jalisco, Baja California, Chiapas, Estado de México y Chihuahua, en conjunto suman el 42% de las defunciones registradas. (Tabla 4)

Las entidades federativas que presentan una RMM mayor a la nacional son: Aguascalientes, Baja California, Chiapas, Chihuahua, Guanajuato, Hidalgo, Jalisco, Michoacán, Nuevo León, Oaxaca, Querétaro, Quintana Roo, Sinaloa y Tamaulipas. (Gráfica 2)

Defunciones para la Razón de Mortalidad Materna (RMM)

Tabla 1. Situación actual

Año	Cierre definitivo DGIS		A la semana DGIS		A la semana DGE	
	Defunciones	RMM	Defunciones	RMM	Defunciones	RMM
2010	992	44.1	100	60.0	111	51.3
2011	971	43.0	84	30.0	86	39.6
2012	960	42.3	100	27.5	95	43.5
2013	861	38.2	92	60.0	90	41.5
2014	872	38.9	105	32.5	115	53.4
2015	778	34.6	74	34.7	60	27.7
2016	812	36.7	86	75.2	72	33.8
2017	***	***	***	***	66	31.1
2018	***	***	***	***	69	32.5

¹/A partir de la semana 45 del 2013, el denominador utilizado para el cálculo de la RMM, tiene como fuente el SINAC.

Tabla 2. Avance

En la primera semana de febrero de 2018 se registraron 69 defunciones, en tanto que para el mismo corte de 2017 se registraron 66 defunciones.

Lo descrito representa una disminución de 3 defunciones (4.5%) en el 2018 con respecto al 2017.

Tabla 3. Defunciones maternas y Razón de Muerte Materna por causa agrupada, 2018

Grupo ^	Total	RMM	%
Enf. Hipertensivas, edema y proteinuria en el embarazo, parto y puerperio	21	9.9	30.4
Hemorragia obstétrica	16	7.5	23.2
Aborto	6	2.8	8.7
Enfermedad del sistema respiratorio	5	2.4	7.2
Sepsis y otras infecciones puerperales	3	1.4	4.3
Embolia obstétrica	2	0.9	2.9
Complicaciones venosas del embarazo	2	0.9	2.9
Muerte obstétrica de causa no específica	1	0.5	1.4
Causas maternas indirectas no infecciosas	9	4.2	13.0
Causas maternas indirectas infecciosas	1	0.5	1.4
Otras causas	2	0.9	2.9
Sin clasificar	1	0.5	1.4
Total general	69	32.5	100.0

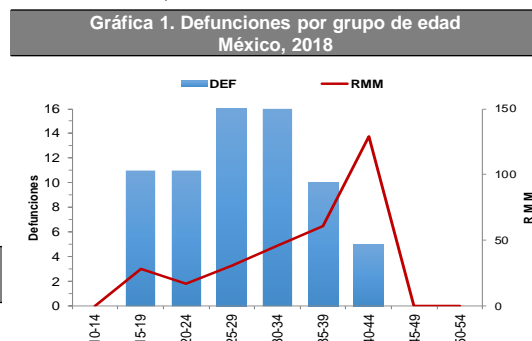
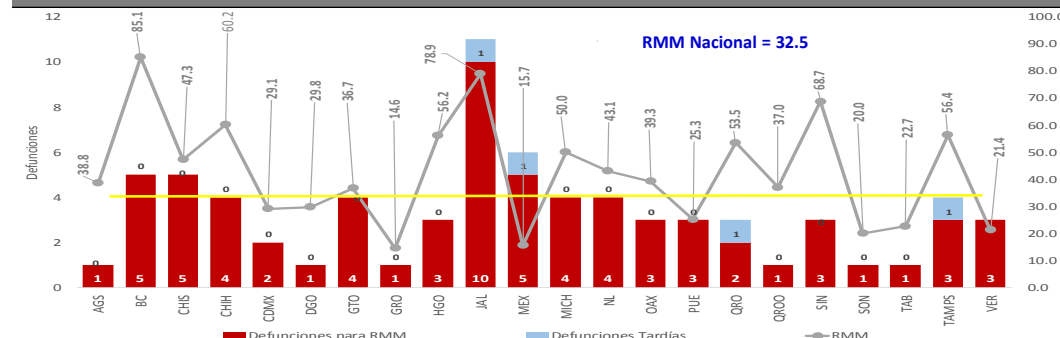


Tabla 4. Entidades con mayor número de defunciones por institución, 2018

Entidad federativa	Secret. de Salud	IMSS Ord	IMSS Pros	ISSSTE	Sin atención* y Otras	PMEX	SEDENA	Total	%
JALISCO	1	0	0	0	9	0	0	10	14.5
BAJA CALIFORNIA	2	1	1	0	1	0	0	5	7.2
CHIAPAS	4	0	0	0	1	0	0	5	7.2
EDO. DE MÉXICO	3	1	0	0	1	0	0	5	7.2
CHIHUAHUA	0	0	1	0	3	0	0	4	5.8
GUANAJUATO	1	1	0	0	2	0	0	4	5.8
MICHOACÁN	1	1	1	0	1	0	0	4	5.8
NUEVO LEÓN	0	1	0	0	3	0	0	4	5.8
HIDALGO	1	1	0	0	1	0	0	3	4.3
OAXACA	2	1	0	0	0	0	0	3	4.3
OTROS	14	5	0	0	3	0	0	22	31.9
Total	29	12	3	0	25	0	0	69	100.0

Gráfica 2. Mortalidad Materna por Entidad de Residencia y RMM 2018



La oportunidad en promedio presenta 2.8 días en la notificación. (Gráfica 3)

NOTAS ACLARATORIAS

La Razón de Mortalidad Materna (RMM) se calcula por 100 mil nacimientos estimados.

Las causas básicas son clasificadas por la DGAE, no son definitivas y están sujetas a rectificación.

La oportunidad en la notificación se estima con el número de defunciones notificadas en las primeras 24 horas de ocurrida la defunción.

1/ Con base en los acuerdos establecidos en la segunda reunión ordinaria del Comité Técnico Especializado Sectorial en Salud, a partir de la semana 45 del 2013, el denominador para el cálculo de la RMM se basa en los registros y proyecciones del Subsistema de Información sobre Nacimientos (SINAC).

En el presente análisis no se incluyeron las MM Tardías, por lo cual el número registrado en algunas entidades federativas puede ser menor al número reportado en las primeras semanas del presente año.

Fuentes:
1) SINAVE/DGE/Salud/Sistema de Notificación Inmediata de Muertes Maternas/Información al 05 de febrero de ambos años.
2) DGIS/Salud/SINAC/Nacimientos 2011-2018.
3) DGIS/Salud/Bases y Estadísticas de Mortalidad Materna 2006-2015.

Gráfica 3. Promedio de retraso en la notificación por entidad federativa, 2018

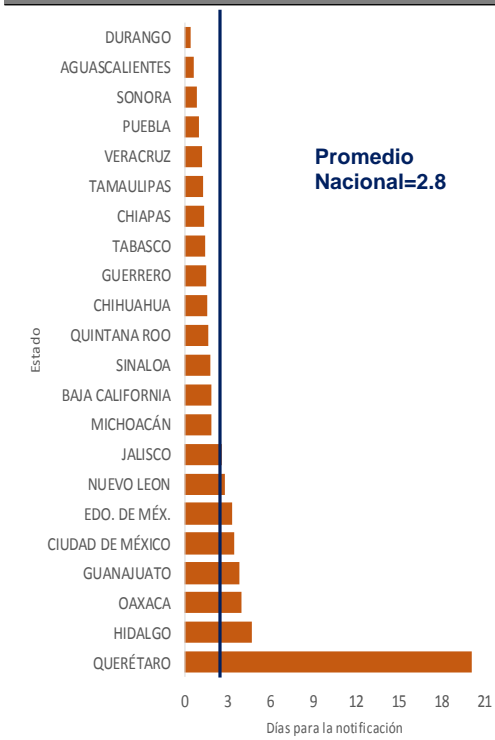


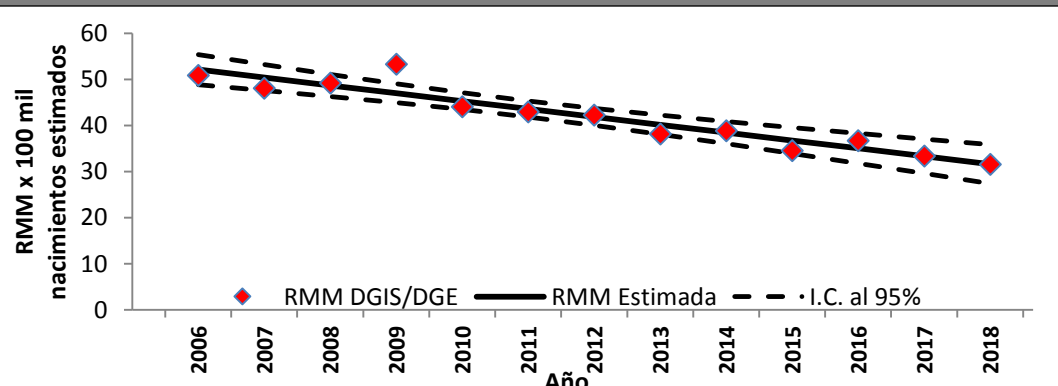
Tabla 5. Proporción de defunciones identificadas por BIRMM, 2018

Entidad federativa	Defunciones por método BIRMM	Defunciones totales	% BIRMM
AGS	0	1	0.0
BC	0	5	0.0
BCS	0	0	-
CAMP	0	0	-
COAH	0	0	-
COL	0	0	-
CHIS	0	5	0.0
CHIH	0	4	0.0
CDMX	0	2	0.0
DGO	0	1	0.0
GTO	1	4	25.0
GRO	0	1	0.0
HGO	0	3	0.0
JAL	1	10	10.0
MEX	1	5	20.0
MICH	0	4	0.0
MOR	0	0	-
NAY	0	0	-
NL	0	4	0.0
OAX	0	3	0.0
PUE	0	3	0.0
QRO	2	2	100.0
Q ROO	0	1	0.0
SLP	0	0	-
SIN	0	3	0.0
SON	0	1	0.0
TAB	1	1	100.0
TAMPS	0	3	0.0
TLAX	0	0	-
VER	0	3	0.0
YUC	0	0	-
ZAC	0	0	-
Nacional	6	69	8.7

Tabla 6. Defunciones por institución a la misma semana, 2010 - 2018

Institución	Años									% de notificaciones por la misma institución en 2018		Notificación oportuna		Identificadas por método BIRMM	
	2010	2011	2012	2013	2014	2015	2016	2017	2018	2018	%	2018	%	2018	%
SSA	59	37	40	44	58	28	33	26	29	96.6	26	89.7	2	6.9	
IMSS-Ord	20	9	16	14	11	9	8	11	12	91.7	8	66.7	2	16.7	
Privada	10	11	14	9	8	9	6	8	6	50.0	7	116.7	0	0.0	
Otras	2	2	4	5	10	2	3	5	8	62.5	4	50.0	0	0.0	
ISSSTE	0	3	2	1	4	1	5	1	0	-	-	-	-	-	
IMSS-Op	1	2	1	0	1	1	0	1	3	33.3	3	100.0	0	0.0	
PEMEX	0	0	0	0	0	0	0	0	0	-	-	-	-	-	
SEDENA	0	0	0	0	0	0	0	1	0	-	-	-	-	-	
SEMAR	0	0	0	0	0	0	0	0	0	-	-	-	-	-	
Sin atención en institución	19	22	18	17	23	10	17	13	11	-	5	45.5	2	18.2	
TOTAL	111	86	95	90	115	60	72	66	69	69.6	53	76.8	6	8.7	

Gráfica 4. Razón de mortalidad materna por 100 mil nacimientos estimados (media, IC95%). México 2006 - 2018



Fuentes:
1) DGIS/Salud/Bases de Mortalidad Materna 2006-2015
2) SINAVE/DGE/Salud/Sistema de Notificación Inmediata de MM 2017 y 2018