

## **INFORMACIÓN RELEVANTE MUERTES MATERNAS**

**Fuente: Dirección General de Epidemiología (DGE)**

- La Razón de Mortalidad Materna (RMM) calculada es de 29.9 defunciones por cada 100 mil nacimientos estimados, representa una disminución de 2.5 puntos porcentuales respecto de lo registrado a la misma fecha del año pasado.
- Las principales causas de defunción son: Hemorragia obstétrica (28.2%), Enfermedad hipertensiva, edema y proteinuria en el embarazo, parto y puerperio (24.1%) y Aborto (6.6%).
- Los Estados que notifican mayor número de defunciones son: Chiapas (28), Edo. de México (24), Chihuahua (15), Jalisco, Puebla y Veracruz (14).

**Defunciones para la Razón de Mortalidad Materna (RMM)**

Información hasta la semana epidemiológica 19 de 2018

Tabla 1. Situación actual

Año	Cierre definitivo DGIS		A la semana DGIS		A la semana DGE	
	Defunciones	RMM	Defunciones	RMM	Defunciones	RMM
2010	992	44.1	357	60.0	379	46.1
2011	971	43.0	381	30.0	405	49.1
2012	960	42.3	344	27.5	369	44.5
2013	861	38.2	332	60.0	357	43.3
2014	872	38.9	340	32.5	372	45.5
2015	778	34.6	292	34.7	267	32.5
2016	812	36.7	319	75.2	300	37.1
2017	***	***	***	***	247	30.7
2018	***	***	***	***	241	29.9

<sup>1</sup>/A partir de la semana 45 del 2013, el denominador utilizado para el cálculo de la RMM, tiene como fuente el SINAC.

Tabla 2. Avance

En la primera semana de mayo de 2018 se registraron 235 defunciones, en tanto que para el mismo corte de 2017 se registraron 233 defunciones.

Lo descrito representa un aumento de 2 defunciones (0.85 %) en el 2018 con respecto al 2017.

Gráfica 1. Defunciones por grupo de edad México, 2018

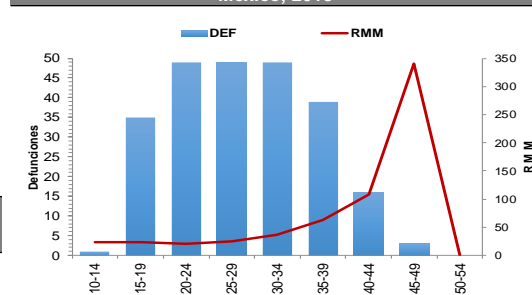


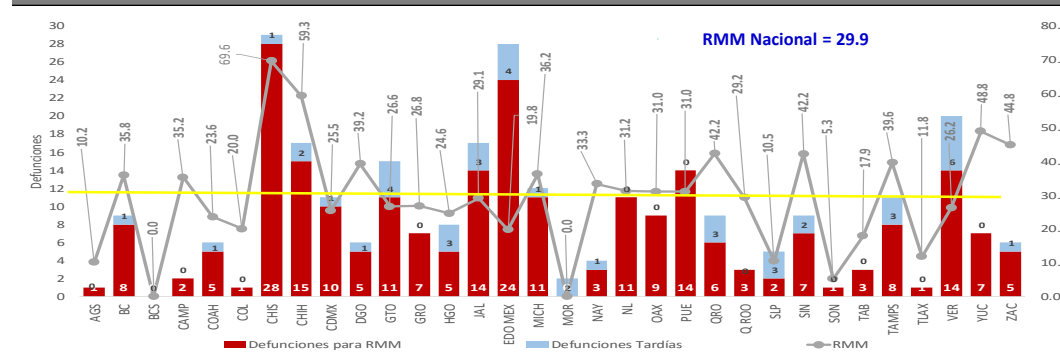
Tabla 3. Defunciones maternas y Razón de Muerte Materna por causa agrupada, 2018

Grupo ^	Total	RMM	%
Hemorragia obstétrica	68	8.4	28.2
Enf. Hipertensivas, edema y proteinuria en el embarazo, parto y puerperio	58	7.2	24.1
Aborto	16	2.0	6.6
Sepsis y otras infecciones puerperales	12	1.5	5.0
Embolia obstétrica	11	1.4	4.6
Enfermedad del sistema respiratorio	9	1.1	3.7
Complicaciones venosas del embarazo	9	1.1	3.7
Anemia que complica el embarazo, parto y puerperio	3	0.4	1.2
Muerte obstétrica de causa no específica	3	0.4	1.2
Causas maternas indirectas no infecciosas	40	5.0	16.6
Causas maternas indirectas infecciosas	6	0.7	2.5
Causas externas	5	0.6	2.1
Sin clasificar	1	0.1	0.4
<b>Total general</b>	<b>241</b>	<b>29.9</b>	<b>100.0</b>

Tabla 4. Entidades con mayor número de defunciones por institución, 2018

Entidad federativa	Secret. de Salud	IMSS Ord	IMSS Pros	ISSSTE	Sin atención* y Otras	PEMEX	SEDENA	Total	%
CHIAPAS	19	1	0	0	8	0	0	28	11.6
EDO. DE MÉXICO	11	7	0	0	6	0	0	24	10.0
CHIHUAHUA	5	2	1	0	7	0	0	15	6.2
JALISCO	1	1	0	0	12	0	0	14	5.8
PUEBLA	8	1	1	0	4	0	0	14	5.8
VERACRUZ	8	2	1	0	3	0	0	14	5.8
GUANAJUATO	6	2	0	0	3	0	0	11	4.6
MICHOACÁN	5	1	1	0	4	0	0	11	4.6
NUEVO LEÓN	0	4	0	0	7	0	0	11	4.6
CIUDAD DE MÉXICO	4	1	0	2	3	0	0	10	4.1
OTROS	45	15	2	1	26	0	0	89	36.9
<b>Total</b>	<b>112</b>	<b>37</b>	<b>6</b>	<b>3</b>	<b>83</b>	<b>0</b>	<b>0</b>	<b>241</b>	<b>100.0</b>

Gráfica 2. Mortalidad Materna por Entidad de Residencia y RMM 2018



La razón de mortalidad materna calculada es de 29.9 defunciones por cada 100 mil nacimientos estimados, lo que representa una disminución de 2.5% respecto de lo registrado a la misma fecha del año pasado. (Tabla 1)

Los grupos de edad con mayor RMM es el de 45 a 49 años. (Gráfica 1)

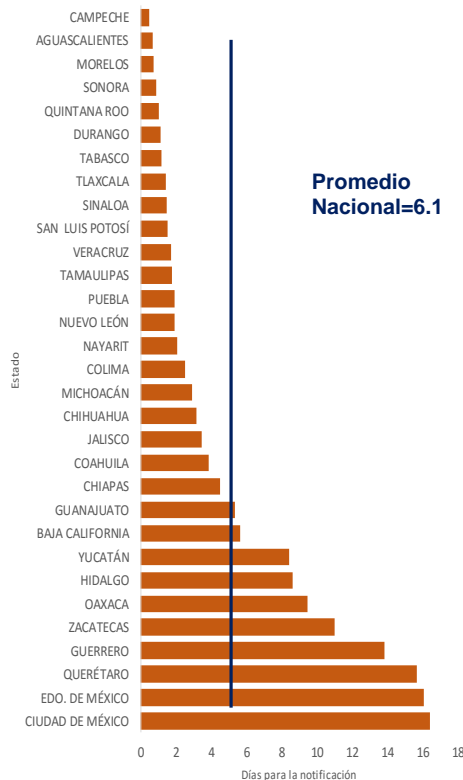
Las principales causas de defunción son:

- Hemorragia obstétrica (28.2%)
- Enfermedad hipertensiva, edema y proteinuria en el embarazo, el parto y el puerperio (24.1%)
- Aborto y Sepsis puerperal (6.6%)

Las entidades con defunciones son: Chiapas, Estado de México, Chihuahua, Jalisco y Puebla. En conjunto suman el 39.4% de las defunciones registradas. (Tabla 4)

Las entidades federativas que presentan una RMM mayor a la nacional son: Baja California, Campeche, Chiapas, Chihuahua, Durango, Michoacán, Nayarit, Nuevo León, Oaxaca, Puebla, Querétaro, Sinaloa, Tamaulipas, Yucatán y Zacatecas. (Gráfica 2)

**Gráfica 3. Promedio de retraso en la notificación por entidad federativa, 2018**



**Tabla 5. Proporción de defunciones identificadas por BIRMM, 2018**

Entidad federativa	Defunciones por método BIRMM	Defunciones totales	% BIRMM
AGS	0	1	0.0
BC	1	8	12.5
BCS	0	0	-
CAMP	0	2	0.0
COAH	0	5	0.0
COL	0	1	0.0
CHIS	0	28	0.0
CHIH	0	15	0.0
CDMX	2	10	20.0
DGO	0	5	0.0
GTO	0	11	0.0
GRO	1	7	14.3
HGO	0	5	0.0
JAL	1	14	7.1
MEX	4	24	16.7
MICH	0	11	0.0
MOR	0	0	-
NAY	0	3	0.0
NL	0	11	0.0
OAX	1	9	11.1
PUE	2	14	14.3
QRO	3	6	50.0
Q ROO	1	3	33.3
SLP	0	2	0.0
SIN	0	7	0.0
SON	0	1	0.0
TAB	0	3	0.0
TAMPS	1	8	12.5
TLAX	0	1	0.0
VER	0	14	0.0
YUC	1	7	14.3
ZAC	0	5	0.0
<b>Nacional</b>	<b>18</b>	<b>241</b>	<b>7.5</b>

La oportunidad en promedio presenta 6.1 días en la notificación. (Gráfica 3)

**NOTAS ACLARATORIAS**

La Razón de Mortalidad Materna (RMM) se calcula por 100 mil nacimientos estimados.

\*Las causas básicas son clasificadas por la DGAE, no son definitivas y están sujetas a rectificación.

\*La oportunidad en la notificación se estima con el número de defunciones notificadas en las primeras 24 horas de ocurrida la defunción.

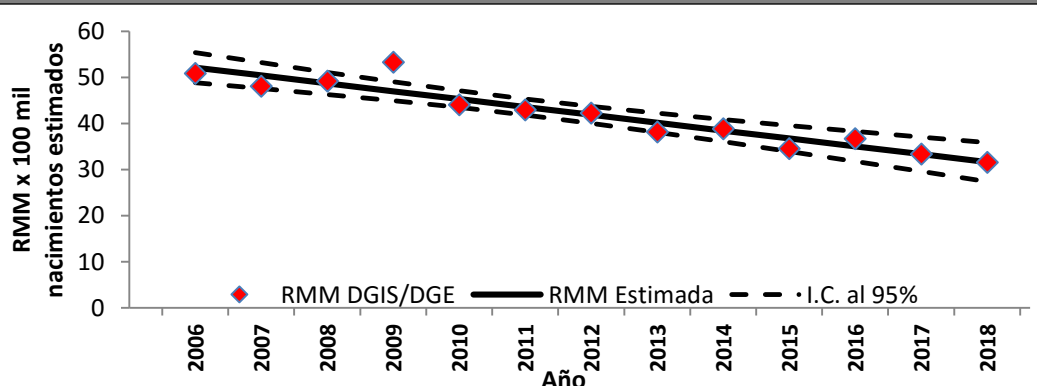
1/ Con base en los acuerdos establecidos en la segunda reunión ordinaria del Comité Técnico Especializado Sectorial en Salud, a partir de la semana 45 del 2013, el denominador para el cálculo de la RMM se basa en los registros y proyecciones del Subsistema de Información sobre Nacimientos (SINAC).

\* En el presente análisis no se incluyeron las MM Tardías, por lo cual el número registrado en algunas entidades federativas puede ser menor al número reportado en las primeras semanas del presente año.

**Tabla 6. Defunciones por institución a la misma semana, 2010 - 2018**

Institución	Años									% de notificaciones por la misma institución en 2018		Notificación oportuna		Identificadas por método BIRMM	
	2010	2011	2012	2013	2014	2015	2016	2017	2018	2018	%	2018	%		
SSA	200	193	175	180	188	117	157	93	112	97.3	96	85.7	7	6.3	
IMSS-Ord	57	65	57	59	56	43	38	45	37	83.8	24	64.9	4	10.8	
Privada	32	34	37	24	33	36	20	28	16	37.5	11	68.8	3	18.8	
Otras	5	19	16	15	18	12	14	11	16	75.0	11	68.8	0	0.0	
ISSSTE	12	8	8	6	9	3	13	6	3	100.0	1	33.3	0	0.0	
IMSS-Op	9	5	3	2	3	3	1	3	6	50.0	5	83.3	0	0.0	
PEMEX	0	2	0	0	0	0	0	0	0	-	-	-	-	-	
SEDENA	0	0	0	0	0	1	0	2	0	-	-	-	-	-	
SEMAR	1	0	0	0	0	0	0	0	0	-	-	-	-	-	
Sin atención en institución	63	79	73	71	65	52	57	59	51	-	29	56.9	4	7.8	
<b>TOTAL</b>	<b>379</b>	<b>405</b>	<b>369</b>	<b>357</b>	<b>372</b>	<b>267</b>	<b>300</b>	<b>247</b>	<b>241</b>	<b>68.0</b>	<b>177</b>	<b>73.4</b>	<b>18</b>	<b>7.5</b>	

**Gráfica 4. Razón de mortalidad materna por 100 mil nacimientos estimados (media, IC95%). México 2006 - 2018**



Fuentes:  
 1) SINAVE/DGE/Salud/Sistema de Notificación Inmediata de Muertes Maternas/Información al 14 de mayo de ambos años.  
 2) DGIS/Salud/SINAC/Nacimientos 2011-2018.  
 3) DGIS/Salud/Bases y Estadísticas de Mortalidad Materna 2006-2015.

Fuentes:  
 1) DGIS/Salud/Bases de Mortalidad Materna 2006-2015  
 2) SINAVE/DGE/Salud/Sistema de Notificación Inmediata de MM 2017 y 2018