

INFORMACIÓN RELEVANTE MUERTES MATERNAS

FUENTE: DIRECCIÓN GENERAL DE EPIDEMIOLOGÍA (DGE)

- La Razón de Mortalidad Materna (RMM) calculada es de 29.4 defunciones por cada 100 mil nacimientos estimados, representa un decremento de 6.9 puntos porcentuales respecto de lo registrado a la misma fecha del año pasado.
- Las principales causas de defunción son: Hemorragia obstétrica (26.5%), Enfermedad hipertensiva, edema y proteinuria en el embarazo, parto y puerperio (22.3%) y Aborto (6.3%).
- Los Estados que notifican mayor número de defunciones son: Chiapas (34), Edo. de México (28), Veracruz (19), Chihuahua (17), Jalisco y Puebla (15).

Defunciones para la Razón de Mortalidad Materna (RMM)

Información hasta la semana epidemiológica 23 de 2018

Tabla 1. Situación actual

Año	Cierre definitivo DGIS		A la semana DGIS		A la semana DGE	
	Defunciones	RMM	Defunciones	RMM	Defunciones	RMM
2010	992	44.1	421	60.0	442	44.4
2011	971	43.0	454	30.0	483	48.4
2012	960	42.3	414	27.5	445	44.3
2013	861	38.2	392	60.0	413	41.4
2014	872	38.9	394	32.5	436	44.0
2015	778	34.6	338	34.7	316	31.8
2016	812	36.7	366	75.2	429	43.8
2017	***	***	***	***	308	31.6
2018	***	***	***	***	287	29.4

¹/A partir de la semana 45 del 2013, el denominador utilizado para el cálculo de la RMM, tiene como fuente el SINAC.

Tabla 2. Avance

En la primera semana de junio de 2018 se registraron 276 defunciones, en tanto que para el mismo corte de 2017 se registraron 295 defunciones.

Lo descrito representa una disminución de 19 defunciones (6.4 %) en el 2018 con respecto al 2017.

Tabla 3. Defunciones maternas y Razón de Muerte Materna por causa agrupada, 2018

Grupo ^	Total	RMM	%
Hemorragia obstétrica	76	7.8	26.5
Enf. Hipertensivas, edema y proteinuria en el embarazo, parto y puerperio	64	6.6	22.3
Aborto	18	1.8	6.3
Sepsis y otras infecciones puerperales	17	1.7	5.9
Embolia obstétrica	16	1.6	5.6
Enfermedad del sistema respiratorio	13	1.3	4.5
Complicaciones venosas del embarazo	9	0.9	3.1
Anemia que complica el embarazo, parto y puerperio	3	0.3	1.0
Muerte obstétrica de causa no específica	3	0.3	1.0
Causas maternas indirectas no infecciosas	48	4.9	16.7
Causas maternas indirectas infecciosas	9	0.9	3.1
Causas externas	8	0.8	2.8
Sin clasificar	3	0.3	1.0
Total general	287	29.4	100.0

Gráfica 1. Defunciones por grupo de edad México, 2018

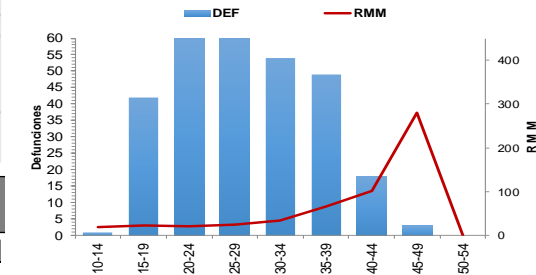
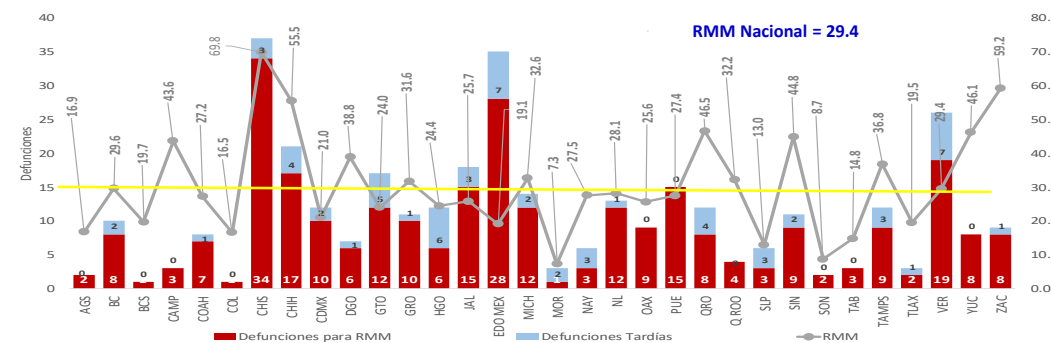


Tabla 4. Entidades con mayor número de defunciones por institución, 2018

Entidad federativa	Secret. de Salud	IMSS Ord	IMSS Pros	ISSSTE	Sin atención* y Otras	PEMEX	SEDNA	Total	%
CHIAPAS	22	1	1	0	10	0	0	34	11.8
EDO DE MEXICO	12	7	0	0	9	0	0	28	9.8
VERACRUZ	12	2	1	0	4	0	0	19	6.6
CHIHUAHUA	6	3	1	0	7	0	0	17	5.9
JALISCO	1	1	0	0	13	0	0	15	5.2
PUEBLA	8	2	1	0	4	0	0	15	5.2
GUANAJUATO	7	2	0	0	3	0	0	12	4.2
MCHOACAN	5	1	1	0	5	0	0	12	4.2
NUEVO LEON	1	4	0	0	7	0	0	12	4.2
CIUDAD DE MÉXICO	4	1	0	2	3	0	0	10	3.5
OTROS	58	23	2	1	29	0	0	113	39.4
Total	136	47	7	3	94	0	0	287	100.0

Gráfica 2. Mortalidad Materna por Entidad de Residencia y RMM 2018



La razón de mortalidad materna calculada es de 6.9 defunciones por cada 100 mil nacimientos estimados, lo que representa una disminución de 6.8% respecto de lo registrado a la misma fecha del año pasado. (Tabla 1)

Los grupos de edad con mayor RMM es el de 45 a 49 años. (Gráfica 1)

Las principales causas de defunción son:

- Hemorragia obstétrica (26.5%)
- Enfermedad hipertensiva, edema y proteinuria en el embarazo, el parto y el puerperio (22.3%)
- Aborto y Sepsis puerperal (6.3%)

(Tabla 3)

Las entidades con defunciones son: Chiapas, Estado de México, Veracruz, Chihuahua, Puebla y Jalisco. En conjunto suman el 44.6% de las defunciones registradas. (Tabla 4)

Las entidades federativas que presentan una RMM mayor a la nacional son: Baja California, Campeche, Chiapas, Chihuahua, Durango, Guerrero, Michoacán, Querétaro, Quintana Roo, Sinaloa, Tamaulipas, Veracruz, Yucatán y Zacatecas. (Gráfica 2)

La oportunidad en promedio presenta 6.5 días en la notificación. (Gráfica 3)

NOTAS ACLARATORIAS

La Razón de Mortalidad Materna (RMM) se calcula por 100 mil nacimientos estimados.

*Las causas básicas son clasificadas por la DGAE, no son definitivas y están sujetas a rectificación.

*La oportunidad en la notificación se estima con el número de defunciones notificadas en las primeras 24 horas de ocurrida la defunción.

1/ Con base en los acuerdos establecidos en la segunda reunión ordinaria del Comité Técnico Especializado Sectorial en Salud, a partir de la semana 45 del 2013, el denominador para el cálculo de la RMM se basa en los registros y proyecciones del Subsistema de Información sobre Nacimientos (SINAC).

* En el presente análisis no se incluyeron las MM Tardías, por lo cual el número registrado en algunas entidades federativas puede ser menor al número reportado en las primeras semanas del presente año.

Fuentes:
1) SINAVE/DGE/Salud/Sistema de Notificación Inmediata de Muertes Maternas/Información al 11 de junio de ambos años.
2) DGIS/Salud/SINAC/Nacimientos 2011-2018.
3) DGIS/Salud/Bases y Estadísticas de Mortalidad Materna 2006-2015.

Gráfica 3. Promedio de retraso en la notificación por entidad federativa, 2018

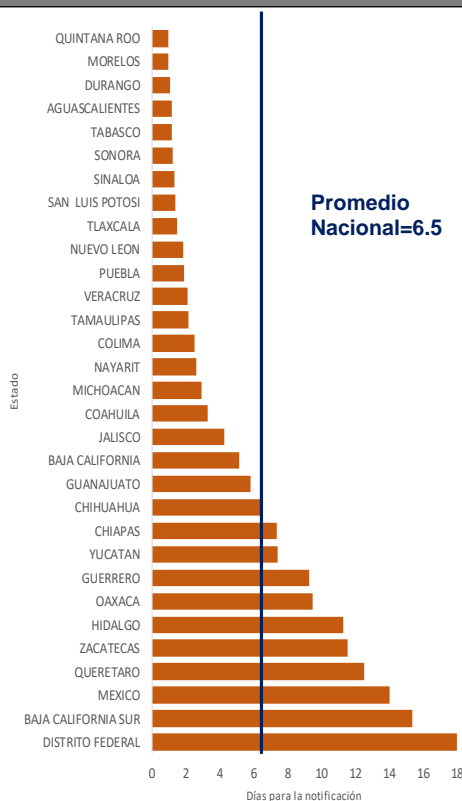


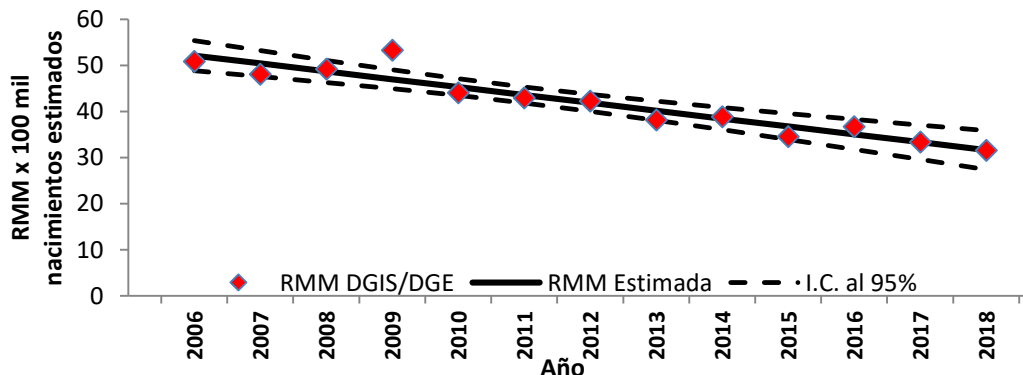
Tabla 5. Proporción de defunciones identificadas por BIRMM, 2018

Entidad federativa	Defunciones por método BIRMM	Defunciones totales	% BIRMM
AGS	0	2	0.0
BC	1	8	12.5
BCS	0	1	0.0
CAMP	0	3	0.0
COAH	0	7	0.0
COL	0	1	0.0
CHIS	2	34	5.9
CHIH	0	17	0.0
CDMX	2	10	20.0
DGO	0	6	0.0
GTO	0	12	0.0
GRO	1	10	10.0
HGO	0	6	0.0
JAL	1	15	6.7
MEX	5	28	17.9
MICH	1	12	8.3
MOR	0	1	0.0
NAY	0	3	0.0
NL	0	12	0.0
OAX	1	9	11.1
PUE	2	15	13.3
QRO	3	8	37.5
Q ROO	1	4	25.0
SLP	0	3	0.0
SIN	1	9	11.1
SON	0	2	0.0
TAB	0	3	0.0
TAMPS	1	9	11.1
TLAX	1	2	50.0
VER	0	19	0.0
YUC	1	8	12.5
ZAC	1	8	12.5
Nacional	25	287	8.7

Tabla 6. Defunciones por institución a la misma semana, 2010 - 2018

Institución	Años									% de notificaciones por la misma institución en 2018		Notificación oportuna		Identificadas por método BIRMM	
	2010	2011	2012	2013	2014	2015	2016	2017	2018	2018	%	2018	%		
SSA	230	229	207	210	225	146	211	116	136	97.8	117	86.0	8	5.9	
IMSS-Ord	71	77	69	65	64	48	55	49	47	80.4	30	63.8	6	12.8	
Privada	37	39	49	26	37	40	27	39	20	30.0	11	55.0	5	25.0	
Otras	6	24	19	16	22	13	26	16	17	70.6	11	64.7	1	5.9	
ISSSTE	13	10	10	10	9	3	14	6	3	100.0	1	33.3	0	0.0	
IMSS-Op	10	6	4	2	4	4	2	3	7	57.1	5	71.4	0	0.0	
PEMEX	0	2	0	0	0	0	1	1	0	-	-	-	-	-	
SEDENA	0	0	0	0	1	1	0	2	0	-	-	-	-	-	
SEMAR	1	0	0	0	0	0	1	0	0	-	-	-	-	-	
Sin atención en institución	74	96	87	84	74	61	92	76	57	-	32	56.1	5	8.8	
TOTAL	442	483	445	413	436	316	429	308	287	67.9	207	72.1	25	8.7	

Gráfica 4. Razón de mortalidad materna por 100 mil nacimientos estimados (media, IC95%). México 2006 - 2018



Fuentes:
1) DGIS/Salud/Bases de Mortalidad Materna 2006-2015
2) SINAVE/DGE/Salud/Sistema de Notificación Inmediata de MM 2017 y 2018