

## **INFORMACIÓN RELEVANTE MUERTES MATERNAS**

**Fuente: Dirección General de Epidemiología (DGE)**

- La Razón de Mortalidad Materna (RMM) calculada es de 28.3 defunciones por cada 100 mil nacimientos estimados, representa un decremento de 15.9 puntos porcentuales respecto de lo registrado a la misma fecha del año pasado.
- Las principales causas de defunción son: Hemorragia obstétrica (25.3%), Enfermedad hipertensiva, edema y proteinuria en el embarazo, parto y puerperio (23.1%) y Aborto (6.4%).
- Los Estados que notifican mayor número de defunciones son: Chiapas (34), Edo. de México (32), Veracruz (20), Jalisco (17) y Chihuahua (16).

Información hasta la semana epidemiológica 26 de 2018

La razón de mortalidad materna calculada es de 28.3 defunciones por cada 100 mil nacimientos estimados, lo que representa una disminución de 15.9% respecto de lo registrado a la misma fecha del año pasado. (Tabla 1)

Los grupos de edad con mayor RMM es el de 45 a 49 años. (Gráfica 1)

Las principales causas de defunción son:

- Hemorragia obstétrica (25.3%)
- Enfermedad hipertensiva, edema y proteinuria en el embarazo, el parto y el puerperio (23.1%)
- Aborto y Sepsis puerperal (6.4%)

Las entidades con defunciones son: Chiapas, Estado de México, Veracruz, Jalisco y Chihuahua. En conjunto suman el 38.1% de las defunciones registradas. (Tabla 4)

Las entidades federativas que presentan una RMM mayor a la nacional son: Baja California, Campeche, Chiapas, Chihuahua, Durango, Guerrero, Michoacán, Nayarit, Querétaro, Quintana Roo, Sinaloa, Tamaulipas, Yucatán y Zacatecas. (Gráfica 2)

**Defunciones para la Razón de Mortalidad Materna (RMM)**

Tabla 1. Situación actual

Año	Cierre definitivo DGIS		A la semana DGIS		A la semana DGE	
	Defunciones	RMM	Defunciones	RMM	Defunciones	RMM
2010	992	44.1	480	60.0	499	44.3
2011	971	43.0	511	30.0	543	48.1
2012	960	42.3	470	27.5	500	44.1
2013	861	38.2	432	60.0	463	41.1
2014	872	38.9	430	32.5	474	42.3
2015	778	34.6	393	34.7	370	32.9
2016	812	36.7	422	75.2	404	36.5
2017	***	***	***	***	371	33.6
2018	***	***	***	***	312	28.3

<sup>1</sup>/A partir de la semana 45 del 2013, el denominador utilizado para el cálculo de la RMM, tiene como fuente el SINAC.

Tabla 2. Avance

**En la primera semana de julio de 2018 se registraron 312 defunciones, en tanto que para el mismo corte de 2017 se registraron 371 defunciones.**

Lo descrito representa una disminución de 59 defunciones (15.9 %) en el 2018 con respecto al 2017.

Tabla 3. Defunciones maternas y Razón de Muerte Materna por causa agrupada, 2018

Grupo <sup>1</sup>	Total	RMM	%
Hemorragia obstétrica	79	7.2	25.3
Enf. Hipertensivas, edema y proteinuria en el embarazo, parto y puerperio	72	6.5	23.1
Aborto	20	1.8	6.4
Embolia obstétrica	18	1.6	5.8
Sepsis y otras infecciones puerperales	18	1.6	5.8
Enfermedad del sistema respiratorio	13	1.2	4.2
Complicaciones venosas del embarazo	11	1.0	3.5
Anemia que complica el embarazo, parto y puerperio	3	0.3	1.0
Muerte obstétrica de causa no específica	4	0.4	1.3
Causas maternas indirectas no infecciosas	54	4.9	17.3
Causas maternas indirectas infecciosas	9	0.8	2.9
Causas externas	11	1.0	3.5
<b>Total general</b>	<b>312</b>	<b>28.3</b>	<b>100.0</b>

Gráfica 1. Defunciones por grupo de edad México, 2018

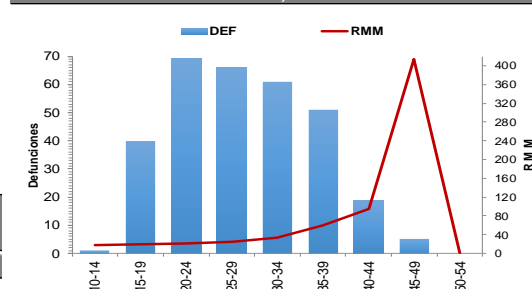
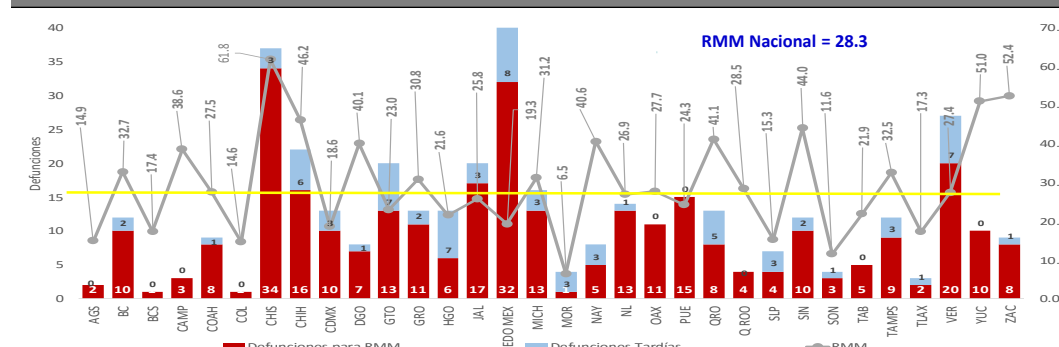


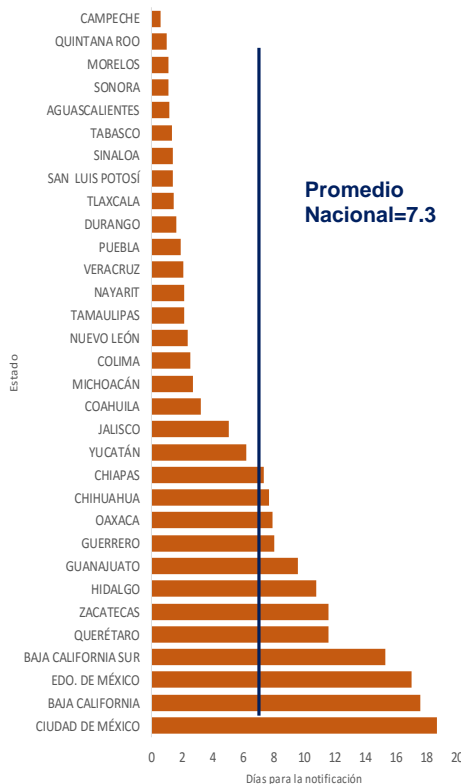
Tabla 4. Entidades con mayor número de defunciones por institución, 2018

Entidad federativa	Secret. de Salud	IMSS Ord	IMSS Pros	ISSSTE	Sin atención <sup>1</sup> y Otras	PEMEX	SEDENA	Total	%
CHIAPAS	22	1	1	0	10	0	0	34	10.9
EDO. DE MÉXICO	14	8	0	0	10	0	0	32	10.3
VERACRUZ	13	2	1	0	4	0	0	20	6.4
JALISCO	2	2	0	0	13	0	0	17	5.4
CHIHUAHUA	5	3	1	0	7	0	0	16	5.1
PUEBLA	8	2	1	0	4	0	0	15	4.8
GUANAJUATO	8	2	0	0	3	0	0	13	4.2
MICHOACÁN	6	1	1	0	5	0	0	13	4.2
NUEVO LEÓN	1	4	0	0	8	0	0	13	4.2
GUERRERO	7	0	0	0	4	0	0	11	3.5
OTROS	63	30	2	3	30	0	0	128	41.0
<b>Total</b>	<b>149</b>	<b>55</b>	<b>7</b>	<b>3</b>	<b>98</b>	<b>0</b>	<b>0</b>	<b>312</b>	<b>100.0</b>

Gráfica 2. Mortalidad Materna por Entidad de Residencia y RMM 2018



**Gráfica 3. Promedio de retraso en la notificación por entidad federativa, 2018**



**Tabla 5. Proporción de defunciones identificadas por BIRMM, 2018**

Entidad federativa	Defunciones por método BIRMM	Defunciones totales	% BIRMM
AGS	0	2	0.0
BC	2	10	20.0
BCS	0	1	0.0
CAMP	0	3	0.0
COAH	0	8	0.0
COL	0	1	0.0
CHIS	2	34	5.9
CHIH	0	16	0.0
CDMX	2	10	20.0
DGO	0	7	0.0
GTO	0	13	0.0
GRO	1	11	9.1
HGO	0	6	0.0
JAL	2	17	11.8
MEX	5	32	15.6
MICH	1	13	7.7
MOR	0	1	0.0
NAY	1	5	20.0
NL	0	13	0.0
OAX	1	11	9.1
PUE	2	15	13.3
QRO	3	8	37.5
Q ROO	1	4	25.0
SLP	0	4	0.0
SIN	1	10	10.0
SON	1	3	33.3
TAB	0	5	0.0
TAMPS	1	9	11.1
TLAX	1	2	50.0
VER	0	20	0.0
YUC	1	10	10.0
ZAC	1	8	12.5
<b>Nacional</b>	<b>29</b>	<b>312</b>	<b>9.3</b>

La oportunidad en promedio presenta 7.3 días en la notificación. (Gráfica 3)

**NOTAS ACLARATORIAS**

La Razón de Mortalidad Materna (RMM) se calcula por 100 mil nacimientos estimados.

\*Las causas básicas son clasificadas por la DGAE, no son definitivas y están sujetas a rectificación.

\*La oportunidad en la notificación se estima con el número de defunciones notificadas en las primeras 24 horas de ocurrida la defunción.

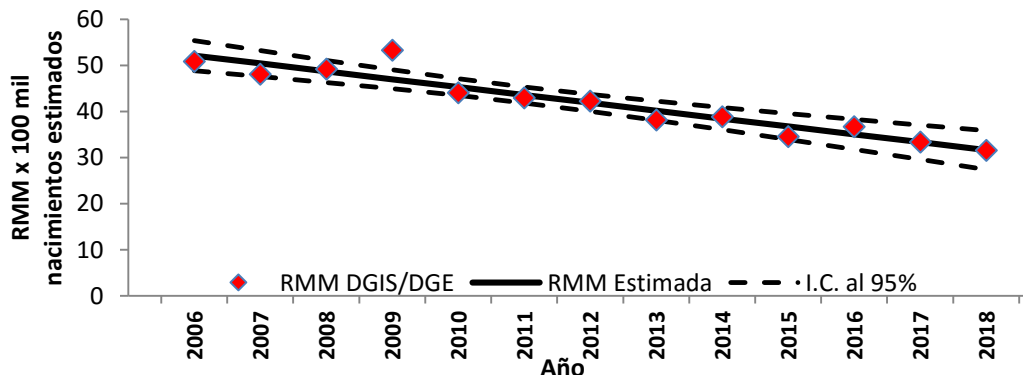
1/ Con base en los acuerdos establecidos en la segunda reunión ordinaria del Comité Técnico Especializado Sectorial en Salud, a partir de la semana 45 del 2013, el denominador para el cálculo de la RMM se basa en los registros y proyecciones del Subsistema de Información sobre Nacimientos (SINAC).

\* En el presente análisis no se incluyeron las MM Tardías, por lo cual el número registrado en algunas entidades federativas puede ser menor al número reportado en las primeras semanas del presente año.

**Tabla 6. Defunciones por institución a la misma semana, 2010 - 2018**

Institución	Años									% de notificaciones por la misma institución en 2018		Notificación oportuna		Identificadas por método BIRMM	
	2010	2011	2012	2013	2014	2015	2016	2017	2018	2018	%	2018	%		
SSA	255	254	237	232	247	175	207	145	149	98.0	128	85.9	9	6.0	
IMSS-Ord	83	85	75	80	69	55	55	55	55	78.2	35	63.6	9	16.4	
Privada	44	43	54	29	40	44	28	44	23	39.1	11	47.8	6	26.1	
Otras	6	27	21	18	26	16	19	19	18	72.2	11	61.1	1	5.6	
ISSSTE	13	13	11	11	9	4	15	8	3	100.0	1	33.3	0	0.0	
IMSS-Op	12	7	5	3	5	4	1	5	7	57.1	5	71.4	0	0.0	
PEMEX	0	2	0	0	0	0	1	1	0	-	-	-	-	-	
SEDENA	1	0	0	0	1	1	0	3	0	-	-	-	-	-	
SEMAR	1	0	0	0	0	0	1	0	0	-	-	-	-	-	
Sin atención en institución	84	112	97	90	77	71	77	91	57	-	33	57.9	4	7.0	
<b>TOTAL</b>	<b>499</b>	<b>543</b>	<b>500</b>	<b>463</b>	<b>474</b>	<b>370</b>	<b>404</b>	<b>371</b>	<b>312</b>	<b>69.9</b>	<b>224</b>	<b>71.8</b>	<b>29</b>	<b>9.3</b>	

**Gráfica 4. Razón de mortalidad materna por 100 mil nacimientos estimados (media, IC95%). México 2006 - 2018**



Fuentes:  
 1) DGIS/Salud/Bases de Mortalidad Materna 2006-2015  
 2) SINAVE/DGE/Salud/Sistema de Notificación Inmediata de MM 2017 y 2018

Fuentes:  
 1) SINAVE/DGE/Salud/Sistema de Notificación Inmediata de Muertes Maternas/Información al 02 de julio de ambos años.  
 2) DGIS/Salud/SINAC/Nacimientos 2011-2018.  
 3) DGIS/Salud/Bases y Estadísticas de Mortalidad Materna 2006-2015.