

## **INFORMACIÓN RELEVANTE MUERTES MATERNAS**

**Fuente: Dirección General de Epidemiología (DGE)**

- La Razón de Mortalidad Materna (RMM) calculada es de 28.2 defunciones por cada 100 mil nacimientos estimados, representa un decremento de 16.7 puntos porcentuales respecto de lo registrado a la misma fecha del año pasado.
- Las principales causas de defunción son: Hemorragia obstétrica (22.4%), Enfermedad hipertensiva, edema y proteinuria en el embarazo, parto y puerperio (20%) y Aborto (8.4%).
- Los Estados que notifican mayor número de defunciones son: Chiapas (39), Edo. de México (34), Veracruz (21), Jalisco (20), Chihuahua y Puebla (17) cada una.

**INFORME SEMANAL DE VIGILANCIA EPIDEMIOLÓGICA**

**DEFUNCIONES MATERNAS**

Información hasta la semana epidemiológica 28 de 2018

La razón de mortalidad materna calculada es de 28.2 defunciones por cada 100 mil nacimientos estimados, lo que representa una disminución de 16.7% respecto de lo registrado a la misma fecha del año pasado. (Tabla 1)

Los grupos de edad con mayor RMM es el de 45 a 49 años. (Gráfica 1)

Las principales causas de defunción son:

- Hemorragia obstétrica (22.4%)
  - Enfermedad hipertensiva, edema y proteinuria en el embarazo, parto y el puerperio (20.0%)
  - Aborto (8.4%)
- (Tabla 3)

Las entidades con defunciones son: Chiapas, Estado de México, Veracruz, Jalisco y Chihuahua. En conjunto suman el 39.1% de las defunciones registradas. (Tabla 4)

Las entidades federativas que presentan una RMM mayor a la nacional son: Baja California, Campeche, Chiapas, Chihuahua, Durango, Guerrero, Michoacán, Nayarit, Oaxaca, Querétaro, Sinaloa, Tamaulipas, Yucatán y Zacatecas. (Gráfica 2)

**Defunciones para la Razón de Mortalidad Materna (RMM)**

Tabla 1. Situación actual

Año	Cierre definitivo DGIS		A la semana DGIS		A la semana DGE	
	Defunciones	RMM	Defunciones	RMM	Defunciones	RMM
2010	992	44.1	519	60.0	542	44.7
2011	971	43.0	545	30.0	576	47.4
2012	960	42.3	507	27.5	535	43.8
2013	861	38.2	458	60.0	493	40.6
2014	872	38.9	466	32.5	511	42.4
2015	778	34.6	415	34.7	391	32.3
2016	812	36.7	465	75.2	442	37.1
2017	***	***	***	***	402	33.9
2018	***	***	***	***	335	28.2

<sup>1</sup>/A partir de la semana 45 del 2013, el denominador utilizado para el cálculo de la RMM, tiene como fuente el SINAC.

Tabla 2. Avance

**En la primera semana de julio de 2018 se registraron 312 defunciones, en tanto que para el mismo corte de 2017 se registraron 371 defunciones.**

**Lo descrito representa una disminución de 59 defunciones (15.9 %) en el 2018 con respecto al 2017.**

Tabla 3. Defunciones maternas y Razón de Muerte Materna por causa agrupada, 2018

Grupo ^	Total	RMM	%
Hemorragia obstétrica	75	6.3	22.4
Enf. Hipertensivas, edema y proteinuria en el embarazo, parto y puerperio	67	5.6	20.0
Aborto	28	2.4	8.4
Complicaciones venosas del embarazo	21	1.8	6.3
Enfermedad del sistema respiratorio	18	1.5	5.4
Embolia obstétrica	17	1.4	5.1
Sepsis y otras infecciones puerperales	12	1.0	3.6
Muerte obstétrica de causa no específica	6	0.5	1.8
Causas maternas indirectas no infecciosas	65	5.5	19.4
Causas maternas indirectas infecciosas	11	0.9	3.3
Otras causas	5	0.4	1.5
Otros traumas obstétricos	2	0.2	0.6
Sin clasificar	8	0.7	2.4
<b>Total general</b>	<b>335</b>	<b>28.2</b>	<b>100.0</b>

Gráfica 1. Defunciones por grupo de edad México, 2018

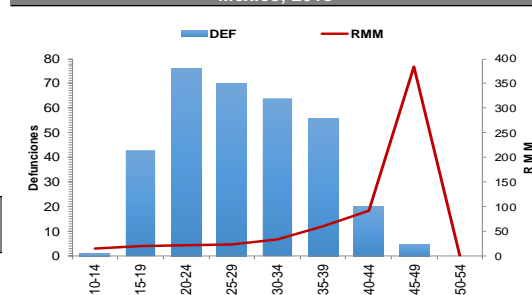
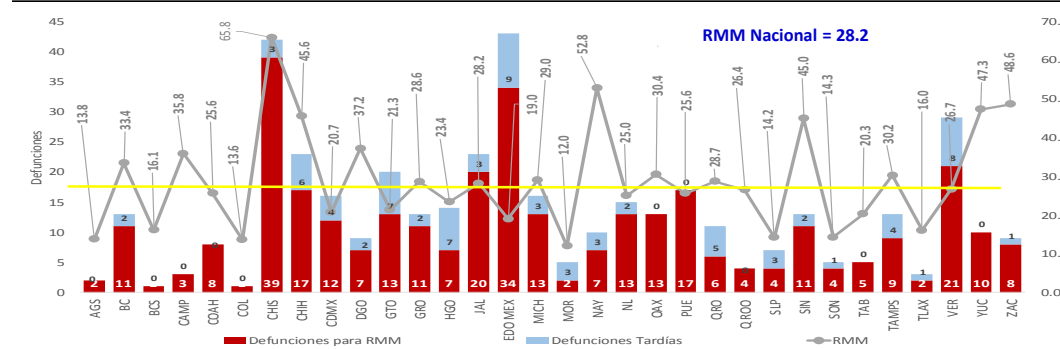


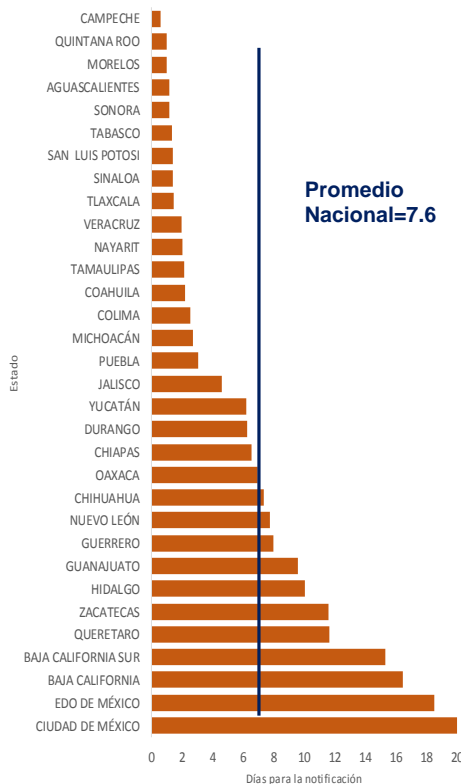
Tabla 4. Entidades con mayor número de defunciones por institución, 2018

Entidad federativa	Secret. de Salud	IMSS Ord	IMSS Pros	ISSSTE	Sin atención* y Otras	PEMEX	SEDNA	Total	%
CHIAPAS	27	1	1	0	10	0	0	39	11.6
EDO DE MÉXICO	15	9	0	0	10	0	0	34	10.1
VERACRUZ	14	2	1	0	4	0	0	21	6.3
JALISCO	3	4	0	0	13	0	0	20	6.0
CHIHUAHUA	6	3	1	0	7	0	0	17	5.1
PUEBLA	10	2	1	0	4	0	0	17	5.1
GUANAJUATO	8	2	0	0	3	0	0	13	3.9
MICHOACÁN	6	1	1	0	5	0	0	13	3.9
NUEVO LEÓN	1	4	0	0	8	0	0	13	3.9
OAXACA	6	4	1	0	2	0	0	13	3.9
OTROS	68	31	2	3	31	0	0	135	40.3
<b>Total</b>	<b>164</b>	<b>63</b>	<b>8</b>	<b>3</b>	<b>97</b>	<b>0</b>	<b>0</b>	<b>335</b>	<b>100.0</b>

Gráfica 2. Mortalidad Materna por Entidad de Residencia y RMM 2018



**Gráfica 3. Promedio de retraso en la notificación por entidad federativa, 2018**



**Tabla 5. Proporción de defunciones identificadas por BIRMM, 2018**

Entidad federativa	Defunciones por método BIRMM	Defunciones totales	% BIRMM
AGS	0	2	0.0
BC	2	11	18.2
BCS	0	1	0.0
CAMP	0	3	0.0
COAH	0	8	0.0
COL	0	1	0.0
CHIS	2	39	5.1
CHIH	0	17	0.0
CDMX	2	12	16.7
DGO	0	7	0.0
GTO	0	13	0.0
GRO	2	11	18.2
HGO	0	7	0.0
JAL	4	20	20.0
MEX	5	34	14.7
MICH	1	13	7.7
MOR	0	2	0.0
NAY	2	7	28.6
NL	0	13	0.0
OAX	1	13	7.7
PUE	3	17	17.6
QRO	3	6	50.0
Q ROO	1	4	25.0
SLP	0	4	0.0
SIN	1	11	9.1
SON	2	4	50.0
TAB	0	5	0.0
TAMPS	1	9	11.1
TLAX	1	2	50.0
VER	0	21	0.0
YUC	1	10	10.0
ZAC	1	8	12.5
<b>Nacional</b>	<b>35</b>	<b>335</b>	<b>10.4</b>

La oportunidad en promedio presenta 7.6 días en la notificación. (Gráfica 3)

**NOTAS ACLARATORIAS**

La Razón de Mortalidad Materna (RMM) se calcula por 100 mil nacimientos estimados.

Las causas básicas son clasificadas por la DGAE, no son definitivas y están sujetas a rectificación.

La oportunidad en la notificación se estima con el número de defunciones notificadas en las primeras 24 horas de ocurrida la defunción.

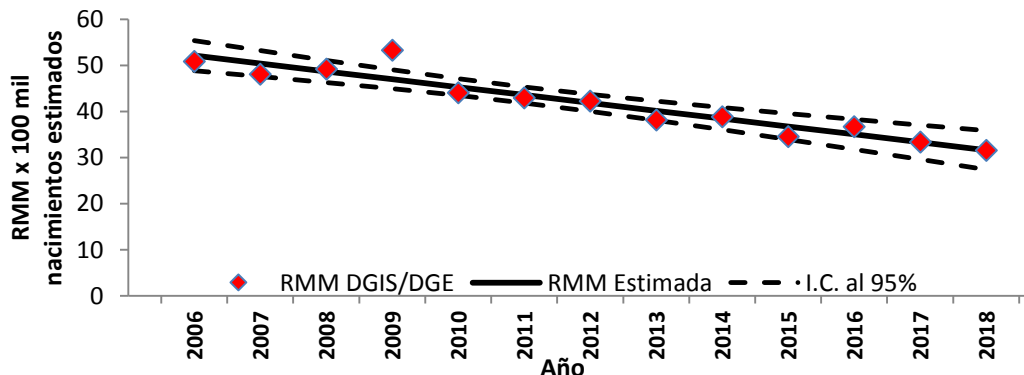
1/ Con base en los acuerdos establecidos en la segunda reunión ordinaria del Comité Técnico Especializado Sectorial en Salud, a partir de la semana 45 del 2013, el denominador para el cálculo de la RMM se basa en los registros y proyecciones del Subsistema de Información sobre Nacimientos (SINAC).

En el presente análisis no se incluyeron las MM Tardías, por lo cual el número registrado en algunas entidades federativas puede ser menor al número reportado en las primeras semanas del presente año.

**Tabla 6. Defunciones por institución a la misma semana, 2010 - 2018**

Institución	Años									% de notificaciones por la misma institución en 2018		Notificación oportuna		Identificadas por método BIRMM	
	2010	2011	2012	2013	2014	2015	2016	2017	2018	2018	%	2018	%		
SSA	283	269	256	248	264	182	224	159	164	98.2	143	87.2	11	6.7	
IMSS-Ord	90	89	78	87	78	60	63	58	63	79.4	41	65.1	13	20.6	
Privada	45	44	59	30	42	47	32	49	23	39.1	11	47.8	6	26.1	
Otras	7	29	22	20	27	17	20	20	19	73.7	11	57.9	1	5.3	
ISSSTE	13	13	13	11	10	4	17	9	3	100.0	1	33.3	-	-	
IMSS-Op	13	7	5	3	6	4	2	5	8	62.5	6	75.0	-	-	
PEMEX	0	3	0	0	0	0	1	1	0	-	-	-	-	-	
SEDENA	1	0	0	0	1	1	1	3	0	-	-	-	-	-	
SEMAR	1	0	0	0	0	0	1	0	0	-	-	-	-	-	
Sin atención en institución	89	122	102	94	83	76	81	98	55	-	33	60.0	4	7.3	
<b>TOTAL</b>	<b>542</b>	<b>576</b>	<b>535</b>	<b>493</b>	<b>511</b>	<b>391</b>	<b>442</b>	<b>402</b>	<b>335</b>	<b>72.2</b>	<b>246</b>	<b>73.4</b>	<b>35</b>	<b>10.4</b>	

**Gráfica 4. Razón de mortalidad materna por 100 mil nacimientos estimados (media, IC95%). México 2006 - 2018**



Fuentes:  
 1) DGIS/Salud/Bases de Mortalidad Materna 2006-2015  
 2) SINAVE/DGE/Salud/Sistema de Notificación Inmediata de MM 2017 y 2018

Fuentes:  
 1) SINAVE/DGE/Salud/Sistema de Notificación Inmediata de Muertes Maternas/Información al 16 de julio de ambos años.  
 2) DGIS/Salud/SINAC/Nacimientos 2011-2018.  
 3) DGIS/Salud/Bases y Estadísticas de Mortalidad Materna 2006-2015.