

INFORMACIÓN RELEVANTE MUERTES MATERNAS

Fuente: Dirección General de Epidemiología (DGE)

- La Razón de Mortalidad Materna (RMM) calculada es de 28.3 defunciones por cada 100 mil nacimientos estimados, representa un decremento de 16.7 puntos porcentuales respecto de lo registrado a la misma fecha del año pasado.
- Las principales causas de defunción son: Hemorragia obstétrica (23.2%), Enfermedad hipertensiva, edema y proteinuria en el embarazo, parto y puerperio (20.1%) y Aborto (8.6%).
- Los Estados que notifican mayor número de defunciones son: Chiapas (40), Edo. de México (37), Jalisco y Veracruz (21), Chihuahua y Puebla (18) cada una.

Información hasta la semana epidemiológica 29 de 2018

La razón de mortalidad materna calculada es de 28.3 defunciones por cada 100 mil nacimientos estimados, lo que representa una disminución de 16.7% respecto de lo registrado a la misma fecha del año pasado. (Tabla 1)

Los grupos de edad con mayor RMM es el de 45 a 49 años. (Gráfica 1)

Las principales causas de defunción son:

- Hemorragia obstétrica (23.2%)
 - Enfermedad hipertensiva, edema y proteinuria en el embarazo, el parto y el puerperio (20.1%)
 - Aborto (8.6%)
- (Tabla 3)

Las entidades con defunciones son: Chiapas, Estado de México, Jalisco, Veracruz, y Chihuahua. En conjunto suman el 39.3% de las defunciones registradas. (Tabla 4)

Las entidades federativas que presentan una RMM mayor a la nacional son: Baja California, Campeche, Chiapas, Chihuahua, Durango, Jalisco, Nayarit, Oaxaca, Querétaro, Sinaloa, Tamaulipas, Yucatán y Zacatecas. (Gráfica 2)

Defunciones para la Razón de Mortalidad Materna (RMM)

Tabla 1. Situación actual

Año	Cierre definitivo DGIS		A la semana DGIS		A la semana DGE	
	Defunciones	RMM	Defunciones	RMM	Defunciones	RMM
2010	992	44.1	533	60.0	555	44.2
2011	971	43.0	567	30.0	597	47.4
2012	960	42.3	523	27.5	552	43.6
2013	861	38.2	486	60.0	500	39.8
2014	872	38.9	485	32.5	534	42.8
2015	778	34.6	436	34.7	409	32.6
2016	812	36.7	475	75.2	456	36.9
2017	***	***	***	***	419	34.1
2018	***	***	***	***	349	28.3

1/A partir de la semana 45 del 2013, el denominador utilizado para el cálculo de la RMM, tiene como fuente el SINAVE.

Tabla 2. Avance

En la primera semana de julio de 2018 se registraron 312 defunciones, en tanto que para el mismo corte de 2017 se registraron 371 defunciones.

Lo descrito representa una disminución de 59 defunciones (15.9 %) en el 2018 con respecto al 2017.

Gráfica 1. Defunciones por grupo de edad México, 2018

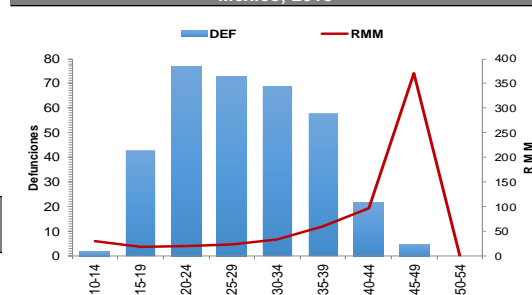


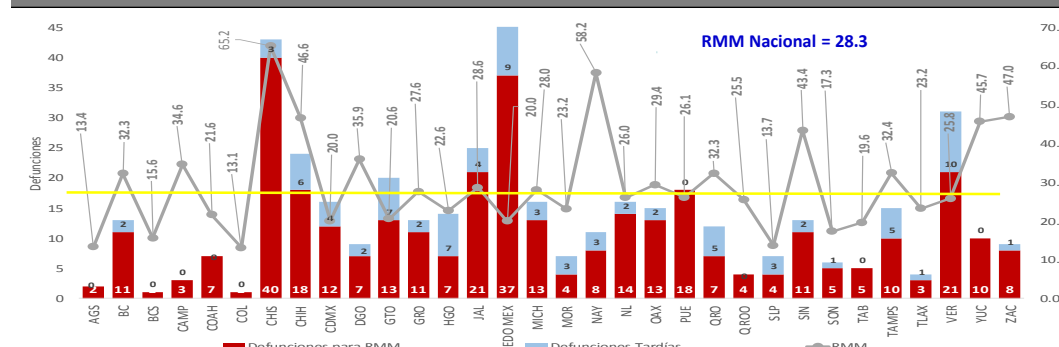
Tabla 3. Defunciones maternas y Razón de Muerte Materna por causa agrupada, 2018

Grupo ^	Total	RMM	%
Hemorragia obstétrica	81	6.6	23.2
Enf. Hipertensivas, edema y proteinuria en el embarazo, parto y puerperio	70	5.7	20.1
Aborto	30	2.4	8.6
Complicaciones venosas del embarazo	22	1.8	6.3
Enfermedad del sistema respiratorio	21	1.7	6.0
Embolia obstétrica	17	1.4	4.9
Sepsis y otras infecciones puerperales	13	1.1	3.7
Muerte obstétrica de causa no específica	6	0.5	1.7
Causas maternas indirectas no infecciosas	70	5.7	20.1
Causas maternas indirectas infecciosas	11	0.9	3.2
Otras causas	1	0.1	0.3
Otros traumas obstétricos	2	0.2	0.6
Sufrimiento fetal	1	0.1	0.3
Sin clasificar	4	0.3	1.1
Total general	349	28.3	100.0

Tabla 4. Entidades con mayor número de defunciones por institución, 2018

Entidad federativa	Secret. de Salud	IMSS Ord	IMSS Pros	ISSSTE	Sin atención* y Otras	PEMEX	SEDENA	Total	%
CHIAPAS	28	1	1	0	10	0	0	40	11.5
EDO. DE MÉXICO	17	9	0	0	11	0	0	37	10.6
JALISCO	3	5	0	0	13	0	0	21	6.0
VERACRUZ	14	2	1	0	4	0	0	21	6.0
CHIHUAHUA	6	3	1	0	8	0	0	18	5.2
PUEBLA	11	2	1	0	4	0	0	18	5.2
NUEVOLEÓN	2	4	0	0	8	0	0	14	4.0
GUANAJUATO	8	2	0	0	3	0	0	13	3.7
MICHOACÁN	6	1	1	0	5	0	0	13	3.7
OAXACA	6	4	1	0	2	0	0	13	3.7
OTROS	72	32	2	3	32	0	0	141	40.4
Total	173	65	8	3	100	0	0	349	100.0

Gráfica 2. Mortalidad Materna por Entidad de Residencia y RMM 2018



Gráfica 3. Promedio de retraso en la notificación por entidad federativa, 2018

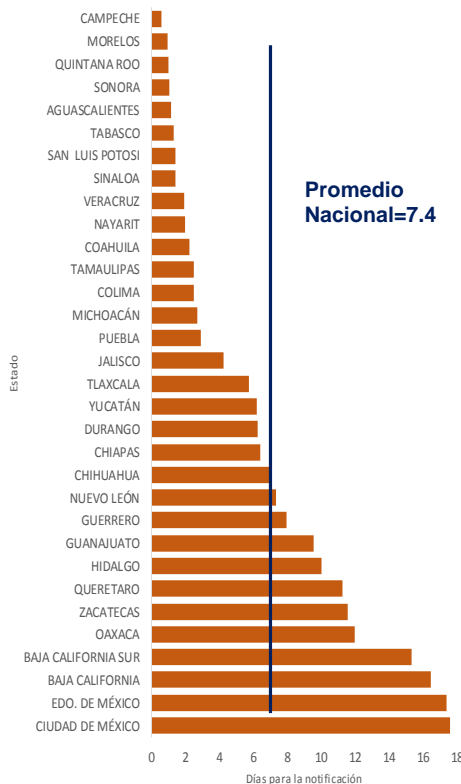


Tabla 5. Proporción de defunciones identificadas por BIRMM, 2018

Entidad federativa	Defunciones por método BIRMM	Defunciones totales	% BIRMM
AGS	0	2	0.0
BC	2	11	18.2
BCS	0	1	0.0
CAMP	0	3	0.0
COAH	0	7	0.0
COL	0	1	0.0
CHIS	2	40	5.0
CHIH	0	18	0.0
CDMX	1	12	8.3
DGO	0	7	0.0
GTO	0	13	0.0
GRO	2	11	18.2
HGO	0	7	0.0
JAL	5	21	23.8
MEX	7	37	18.9
MICH	1	13	7.7
MOR	1	4	25.0
NAY	3	8	37.5
NL	0	14	0.0
OAX	1	13	7.7
PUE	3	18	16.7
QRO	3	7	42.9
Q ROO	1	4	25.0
SLP	0	4	0.0
SIN	1	11	9.1
SON	3	5	60.0
TAB	0	5	0.0
TAMPS	1	10	10.0
TLAX	1	3	33.3
VER	0	21	0.0
YUC	1	10	10.0
ZAC	1	8	12.5
Nacional	40	349	11.5

La oportunidad en promedio presenta 7.4 días en la notificación. (Gráfica 3)

NOTAS ACLARATORIAS

La Razón de Mortalidad Materna (RMM) se calcula por 100 mil nacimientos estimados.

*Las causas básicas son clasificadas por la DGAE, no son definitivas y están sujetas a rectificación.

*La oportunidad en la notificación se estima con el número de defunciones notificadas en las primeras 24 horas de ocurrida la defunción.

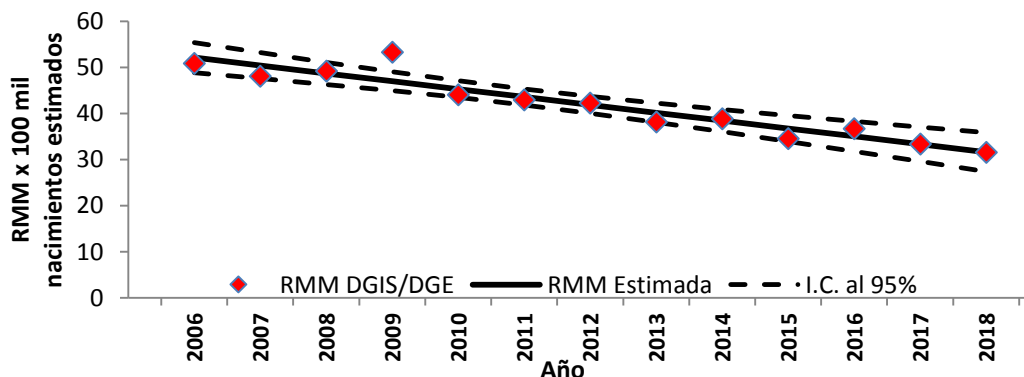
1/ Con base en los acuerdos establecidos en la segunda reunión ordinaria del Comité Técnico Especializado Sectorial en Salud, a partir de la semana 45 del 2013, el denominador para el cálculo de la RMM se basa en los registros y proyecciones del Subsistema de Información sobre Nacimientos (SINAC).

* En el presente análisis no se incluyeron las MM Tardías, por lo cual el número registrado en algunas entidades federativas puede ser menor al número reportado en las primeras semanas del presente año.

Tabla 6. Defunciones por institución a la misma semana, 2010 - 2018

Institución	Años									% de notificaciones por la misma institución en 2018		Notificación oportuna		Identificadas por método BIRMM	
	2010	2011	2012	2013	2014	2015	2016	2017	2018	2018	%	2018	%		
SSA	292	280	265	251	274	194	230	166	173	98.3	151	87.3	13	7.5	
IMSS-Ord	91	92	83	89	83	62	67	59	65	81.5	43	66.2	14	21.5	
Privada	45	45	59	31	42	48	33	50	24	37.5	11	45.8	6	25.0	
Otras	7	30	22	19	28	18	20	20	20	70.0	12	60.0	2	10.0	
ISSSTE	13	13	13	12	10	4	18	9	3	100.0	1	33.3	-	-	
IMSS-Op	14	7	6	3	6	4	2	5	8	62.5	6	75.0	-	-	
PEMEX	0	3	0	0	0	0	1	1	0	-	-	-	-	-	
SEDENA	1	0	0	0	2	1	1	3	0	-	-	-	-	-	
SEMAR	1	0	0	0	0	0	1	0	0	-	-	-	-	-	
Sin atención en institución	91	127	104	95	89	78	83	106	56	-	33	58.9	5	8.9	
TOTAL	555	597	552	500	534	409	456	419	349	72.8	257	73.6	40	11.5	

Gráfica 4. Razón de mortalidad materna por 100 mil nacimientos estimados (media, IC95%). México 2006 - 2018



Fuentes:
1) DGIS/Salud/Bases de Mortalidad Materna 2006-2015
2) SINAVE/DGE/Salud/Sistema de Notificación Inmediata de MM 2017 y 2018

Fuentes:
1) SINAVE/DGE/Salud/Sistema de Notificación Inmediata de Muertes Maternas/Información al 23 de julio de ambos años.
2) DGIS/Salud/SINAC/Nacimientos 2011-2018.
3) DGIS/Salud/Bases y Estadísticas de Mortalidad Materna 2006-2015.