

## **INFORMACIÓN RELEVANTE MUERTES MATERNAS**

**Fuente: Dirección General de Epidemiología (DGE)**

- La Razón de Mortalidad Materna (RMM) calculada es de 29.9 defunciones por cada 100 mil nacimientos estimados, representa un decremento de 13.2 puntos porcentuales respecto de lo registrado a la misma fecha del año pasado.
- Las principales causas de defunción son: Hemorragia obstétrica (23.9%), Enfermedad hipertensiva, edema y proteinuria en el embarazo, parto y puerperio (21.3%) y Aborto (8.5%).
- Los Estados que notifican mayor número de defunciones son: Chiapas (64), Edo. de México (62), Veracruz (31), Jalisco (28) y Chihuahua (26).

Información hasta la semana epidemiológica 43 de 2018

La razón de mortalidad materna calculada es de 29.9 defunciones por cada 100 mil nacimientos estimados, lo que representa una disminución de 13.2% respecto de lo registrado a la misma fecha del año pasado. (Tabla 1)

Los grupos de edad con mayor RMM es el de 50 a 54 años. (Gráfica 1)

Las principales causas de defunción son:

- Hemorragia obstétrica (23.9%)
  - Enfermedad hipertensiva, edema y proteinuria en el embarazo, el parto y el puerperio (21.3%)
  - Aborto (8.5%)
- (Tabla 3)

Las entidades con defunciones son: Chiapas, Estado de México, Veracruz, Jalisco y Chihuahua. En conjunto suman el 38.6% de las defunciones registradas. (Tabla 4)

Las entidades federativas que presentan una RMM mayor a la nacional son: Baja California, Baja California Sur, Campeche, Chiapas, Chihuahua, Coahuila, Durango, Michoacán, Nayarit, Oaxaca, Quintana Roo, Sinaloa, Tamaulipas, Yucatán y Zacatecas. (Gráfica 2)

Defunciones para la Razón de Mortalidad Materna (RMM)

Tabla 1. Situación actual

Año	Cierre definitivo DGIS		A la semana DGIS		A la semana DGE	
	Defunciones	RMM	Defunciones	RMM	Defunciones	RMM
2010	992	44.1	826	60.0	836	44.9
2011	971	43.0	809	30.0	830	44.5
2012	960	42.3	799	27.5	829	44.2
2013	861	38.2	728	60.0	774	41.5
2014	872	38.9	717	32.5	792	42.8
2015	778	34.6	655	34.7	634	34.1
2016	812	36.7	695	75.2	652	35.6
2017	***	***	***	***	629	34.5
2018	***	***	***	***	546	29.9

<sup>1</sup>/A partir de la semana 45 del 2013, el denominador utilizado para el cálculo de la RMM, tiene como fuente el SINAC.

Tabla 2. Avance

En la primera semana de octubre de 2018 se registraron 488 defunciones, en tanto que para el mismo corte de 2017 se registraron 562 defunciones.

Lo descrito representa una disminución de 74 defunciones (13.1 %) en el 2018 con respecto al 2017.

Tabla 3. Defunciones maternas y Razón de Muerte Materna por causa agrupada, 2018

Grupo ^	Total	RMM	%
Hemorragia obstétrica	126	7.1	23.1
Enf. Hipertensivas, edema y proteinuria en el embarazo, parto y puerperio	112	6.3	20.5
Aborto	45	2.5	8.2
Sepsis y otras infecciones puerperales	32	1.8	5.9
Complicaciones venosas del embarazo	30	1.7	5.5
Enfermedad del sistema respiratorio	27	1.5	4.9
Embolia obstétrica	26	1.5	4.8
Muerte obstétrica de causa no específica	8	0.4	1.5
Causas maternas indirectas no infecciosas	96	5.4	17.6
Causas maternas indirectas infecciosas	15	0.8	2.7
Otros traumas obstétricos	3	0.2	0.5
Otras causas	4	0.2	0.7
Sin clasificar	22	1.2	4.0
<b>Total general</b>	<b>546</b>	<b>30.6</b>	<b>100.0</b>

Gráfica 1. Defunciones por grupo de edad México, 2018

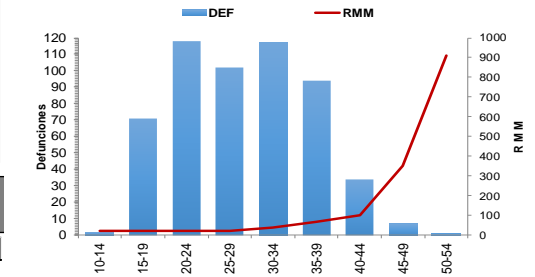
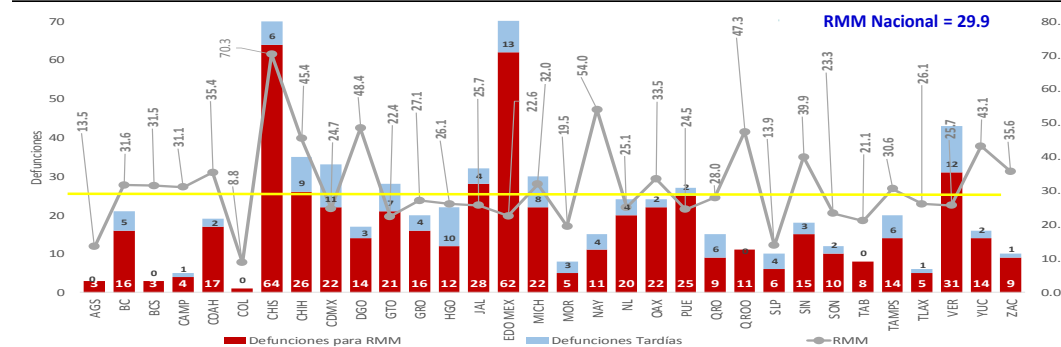


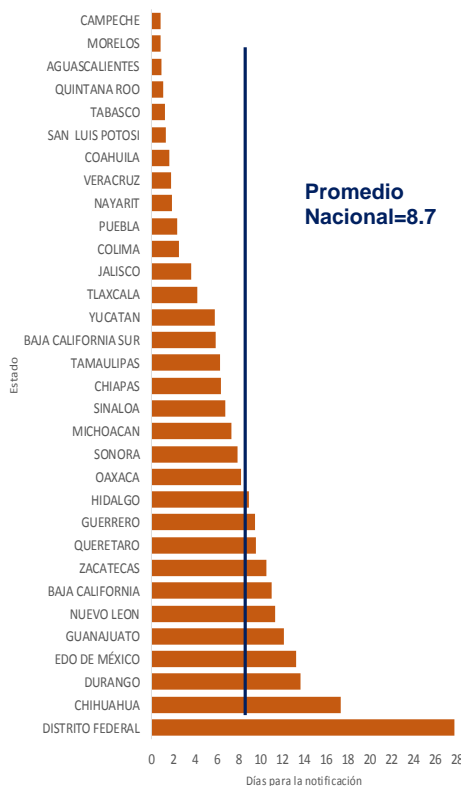
Tabla 4. Entidades con mayor número de defunciones por institución, 2018

Entidad federativa	Secret. de Salud	IMSS Ord	IMSS Pros	ISSSTE	Sin atención <sup>1</sup> y Otras	PEMEX	SEDENA	Total	%
CHIAPAS	41	1	2	0	20	0	0	64	11.7
EDO DE MÉXICO	32	12	0	0	18	0	0	62	11.4
VERACRUZ	16	7	2	0	6	0	0	31	5.7
JALISCO	4	6	0	0	18	0	0	28	5.1
CHIHUAHUA	11	4	1	0	10	0	0	26	4.8
PUEBLA	16	3	1	0	5	0	0	25	4.6
CIUDAD DE MÉXICO	14	2	0	2	4	0	0	22	4.0
MICHOACÁN	9	2	1	1	9	0	0	22	4.0
OAXACA	12	5	1	0	4	0	0	22	4.0
GUANAJUATO	10	5	0	0	6	0	0	21	3.8
OTROS	108	51	3	2	59	0	0	223	40.8
<b>Total</b>	<b>273</b>	<b>98</b>	<b>11</b>	<b>5</b>	<b>159</b>	<b>0</b>	<b>0</b>	<b>546</b>	<b>100.0</b>

Gráfica 2. Mortalidad Materna por Entidad de Residencia y RMM 2018



**Gráfica 3. Promedio de retraso en la notificación por entidad federativa, 2018**



**Tabla 5. Proporción de defunciones identificadas por BIRMM, 2018**

Entidad federativa	Defunciones por método BIRMM	Defunciones totales	% BIRMM
AGS	0	3	0.0
BC	2	16	12.5
BCS	0	3	0.0
CAMP	0	4	0.0
COAH	1	17	5.9
COL	0	1	0.0
CHIS	6	64	9.4
CHIH	0	26	0.0
CDMX	3	22	13.6
DGO	1	14	7.1
GTO	1	21	4.8
GRO	2	16	12.5
HGO	0	12	0.0
JAL	4	28	14.3
MEX	7	62	11.3
MICH	4	22	18.2
MOR	0	5	0.0
NAY	4	11	36.4
NL	0	20	0.0
OAX	1	22	4.5
PUE	4	25	16.0
QRO	3	9	33.3
Q ROO	2	11	18.2
SLP	0	6	0.0
SIN	1	15	6.7
SON	5	10	50.0
TAB	0	8	0.0
TAMPS	3	14	21.4
TLAX	1	5	20.0
VER	0	31	0.0
YUC	3	14	21.4
ZAC	1	9	11.1
<b>Nacional</b>	<b>59</b>	<b>546</b>	<b>10.8</b>

La oportunidad en promedio presenta 8.7 días en la notificación. (Gráfica 3)

**NOTAS ACLARATORIAS**

La Razón de Mortalidad Materna (RMM) se calcula por 100 mil nacimientos estimados.

Las causas básicas son clasificadas por la DGAE, no son definitivas y están sujetas a rectificación.

La oportunidad en la notificación se estima con el número de defunciones notificadas en las primeras 24 horas de ocurrida la defunción.

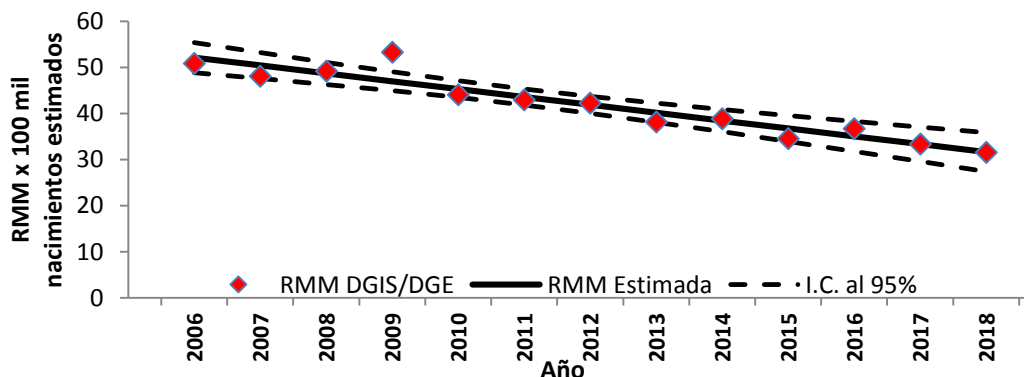
Con base en los acuerdos establecidos en la segunda reunión ordinaria del Comité Técnico Especializado Sectorial en Salud, a partir de la semana 45 del 2013, el denominador para el cálculo de la RMM se basa en los registros y proyecciones del Subsistema de Información sobre Nacimientos (SINAC).

En el presente análisis no se incluyeron las MM Tardías, por lo cual el número registrado en algunas entidades federativas puede ser menor al número reportado en las primeras semanas del presente año.

**Tabla 6. Defunciones por institución a la misma semana, 2010 - 2018**

Institución	Años									% de notificaciones por la misma institución en 2018		Notificación oportuna		Identificadas por método BIRMM	
	2010	2011	2012	2013	2014	2015	2016	2017	2018	2018	%	2018	%		
SSA	435	397	399	403	400	305	321	269	273	98.5	238	87.2	23	8.4	
IMSS-Ord	133	127	129	144	132	99	109	89	98	86.7	71	72.4	14	14.3	
Privada	70	65	82	45	61	76	51	66	40	32.5	21	52.5	9	22.5	
Otras	11	38	34	27	36	30	32	28	28	71.4	20	71.4	3	10.7	
ISSSTE	25	16	20	19	17	8	20	14	5	100.0	3	60.0	1	20.0	
IMSS-Op	21	8	7	7	7	5	4	10	11	72.7	8	72.7	-	-	
PEMEX	0	3	0	0	0	0	1	1	0	-	-	-	-	-	
SEDENA	3	3	0	0	2	2	1	3	0	-	-	-	-	-	
SEMAR	1	0	1	0	1	0	2	0	0	-	-	-	-	-	
Sin atención en institución	138	173	157	129	136	109	111	149	91	-	50	54.9	9	9.9	
<b>TOTAL</b>	<b>837</b>	<b>830</b>	<b>829</b>	<b>774</b>	<b>792</b>	<b>634</b>	<b>652</b>	<b>629</b>	<b>546</b>	<b>73.3</b>	<b>411</b>	<b>75.3</b>	<b>59</b>	<b>10.8</b>	

**Gráfica 4. Razón de mortalidad materna por 100 mil nacimientos estimados (media, IC95%). México 2006 - 2018**



Fuentes:  
 1) DGIS/Salud/Bases de Mortalidad Materna 2006-2015  
 2) SINAVE/DGE/Salud/Sistema de Notificación Inmediata de MM 2017 y 2018

Fuentes:  
 1) SINAVE/DGE/Salud/Sistema de Notificación Inmediata de Muertes Maternas/Información al 29 de octubre de ambos años.  
 2) DGIS/Salud/SINAC/Nacimientos 2011-2018.  
 3) DGIS/Salud/Bases y Estadísticas de Mortalidad Materna 2006-2015.