



Gobierno de Puebla

Hacer historia. Hacer futuro.



Secretaría
de Salud

— **17 de mayo** —

DÍA MUNDIAL DE LA

**HIPERTENSIÓN
ARTERIAL**

  @SaludGobPue



Gobierno de Puebla

Hacer historia. Hacer futuro.



Secretaría
de Salud

Índice

- I. INTRODUCCIÓN
- II. DÍA MUNDIAL DE LA HIPERTENSIÓN ARTERIAL
- III. HIPERTENSIÓN
- IV. SÍNTOMAS
- V. FACTORES DE RIESGO
- VI. CAUSAS
- VII. ¿CÓMO PUEDO PREVENIR LA HIPERTENSIÓN?
- VIII. CONSEJOS PRÁCTICOS PARA EL CUIDADO DE LA SALUD





Gobierno de Puebla

Hacer historia. Hacer futuro.



Secretaría
de Salud

I.- Introducción

El primer paso para una vida sana es la **prevención**, de esa forma podemos sortear cualquier enfermedad y mantenernos sanos en cualquier etapa de nuestra vida. La hipertensión es una enfermedad que podemos prevenir ya que a nivel mundial se considera como un problema grave de salud pública.

La hipertensión es el principal factor de riesgo para sufrir una enfermedad cardiovascular. Cada año ocurren 1.6 millones de muertes por enfermedades cardiovasculares en la región de las Américas, de las cuales alrededor de medio millón son personas menores de 70 años, lo cual se considera una muerte prematura y evitable. La hipertensión afecta entre el 20 y 40% de la población adulta de la región y significa que en las Américas alrededor de 250 millones de personas padecen de presión alta.

De acuerdo con la Encuesta Nacional de Salud y Nutrición de Medio Camino, 2016 (ENSANUT MC, 2016) se encontró que la prevalencia de hipertensión arterial fue de 25.5%, de los cuales 40% desconocía que padecía esta enfermedad y solo el 58.7% de los adultos con diagnóstico previo se encontraron en control <140/90 mmHg. En los hombres la prevalencia de hipertensión arterial es de 24.9% y en mujeres 26.1% , 48.6% de los hombres ya conocían el diagnóstico y en mujeres el 70.5% ya había recibido previamente el diagnóstico médico de hipertensión.

Cuanto más alta es la tensión arterial, mayor es el riesgo de daño al corazón y a los vasos sanguíneos de órganos principales como el cerebro y los riñones. La hipertensión es la causa prevenible más importante de enfermedades cardiovasculares y ACV del mundo.



Puebla



Gobierno de Puebla

Hacer historia. Hacer futuro.



Secretaría
de Salud

II.- Día Mundial de la Hipertensión

Cada **17 de mayo** se conmemora el **Día Mundial de la Hipertensión** con la finalidad de promover la concienciación y los esfuerzos para prevenir, diagnosticar y controlar la hipertensión arterial, condición que constituye el principal factor de riesgo para padecer enfermedades cardiovasculares.





Gobierno de Puebla

Hacer historia. Hacer futuro.



Secretaría
de Salud

III- Hipertensión

¿Qué es la hipertensión arterial?

- Según la OMS la hipertensión, también conocida como tensión arterial alta o elevada, es un trastorno en el que los vasos sanguíneos tienen una tensión persistentemente alta, lo que puede dañarlos. Cada vez que el corazón late, bombea sangre a los vasos, que llevan la sangre a todas las partes del cuerpo.
- En ocasiones, la hipertensión causa síntomas como dolor de cabeza, dificultad respiratoria, vértigos, dolor torácico, palpitaciones del corazón y hemorragias nasales, pero no siempre.
- Si no se controla, la hipertensión puede provocar un infarto de miocardio, un ensanchamiento del corazón y, a la larga, una insuficiencia cardiaca.
- Los vasos sanguíneos pueden desarrollar protuberancias (aneurismas) y zonas débiles que los hacen más susceptibles de obstruirse y romperse.
- La tensión arterial puede ocasionar que la sangre se filtre en el cerebro y provocar un accidente cerebrovascular.
- La hipertensión también puede provocar deficiencia renal, ceguera y deterioro cognitivo.



Puebla



Gobierno de Puebla

Hacer historia. Hacer futuro.



Secretaría
de Salud

IV.- Síntomas

La mayoría de los hipertensos no tienen síntomas. Está muy difundida la idea incorrecta de que las personas con hipertensión siempre tienen síntomas, pero la realidad es que la mayoría no los tiene.

Puede presentar:

- Cefalea
- Dificultad respiratoria
- Mareo
- Dolor torácico
- Palpitaciones
- Hemorragia nasal
- Zumbido de oídos
- Sensación de ver lucecitas
- Visión borrosa
- Dolor en el pecho y/o lumbar
- Tobillos hinchados

Ignorar estos síntomas puede ser peligroso, pero tampoco se los puede interpretar siempre como indicativos de hipertensión.

La hipertensión es una grave señal de advertencia de la necesidad de modificar significativamente el modo de vida. Esta afección puede matar en silencio y es importante que todo el mundo se controle la tensión arterial



Puebla



Gobierno de Puebla

Hacer historia. Hacer futuro.



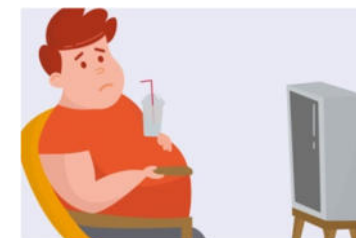
Secretaría de Salud

V.- Factores de riesgo

Existen múltiples factores predisponentes de Hipertensión Arterial que generalmente coexisten



Edad	Aumento de peso	Sedentarismo
Raza	Factores psicosociales	Peso al nacer
Fármacos	Ingesta de sal	Alimentación y hábitos
Consumo exagerado de alcohol	Tabaquismo	Suplementación de potasio
Obesidad	Antecedentes genéticos.	





Gobierno de Puebla

Hacer historia. Hacer futuro.



Secretaría
de Salud

VII.- Causas

- A. Edad:** Uno de los factores que contribuye a la hipertensión arterial es el envejecimiento de la población, especialmente en los países industrializados. Sin embargo, no es una condición inherente al envejecimiento, sino que se relaciona con el aumento de peso, sedentarismo y al aumento en la rigidez de las arterias de mediano y gran calibre
- B. Raza:** La importancia de la raza queda demostrada en la población negra, quienes tienden a tener presiones más altas que la población blanca a la misma edad. También existen diferencias entre un lugar geográfico y otro. Así, los países industrializados tienen en general más hipertensión arterial que las zonas rurales. Esto ha sido atribuido a condiciones genéticas y a estilos de vida.
- C. Factores psicosociales:** Parece lógico pensar que los marcados contrastes psicosociales serían el factor decisivo para explicar estas diferencias en la evolución de la presión arterial.
- D. Peso al nacer:** La importancia del bajo peso de nacimiento para el desarrollo de hipertensión arterial. Su asociación es particularmente clara en hombres con peso menor de 3.250 gr. al nacer y con sobrepeso en su vida adulta, cada aumento de 1.000 gr. al nacer se asociaba a 9/4 mm. Hg. menos de presión arterial a la edad de 50 años. Estas diferencias de presión arterial también están asociadas a sensibilidad a la insulina alterada.



Gobierno de Puebla

Hacer historia. Hacer futuro.



Secretaría
de Salud

- E. Fármacos:** Existen diversos fármacos que, por variados mecanismos, pueden elevar la presión arterial. Entre ellos destacan los antiinflamatorios no esteroideos y los anticonceptivos anovulatorios, especialmente aquellos de dosis altas.
- F. Ingesta de sal:** Especial mención merece la ingesta excesiva de sal, especialmente si se sabe que alrededor del 50% de los casos de hipertensión arterial son “sal sensibles”. Existiría una relación directa entre la cantidad de sal de la dieta y los valores de presión. Con el consumo diario de sal es de 8 gr. y se tiene una prevalencia de 8% de hipertensión arterial, a diferencia de la población del Norte de Japón, en donde consumen 25 gr. de sal diarios y tienen una prevalencia de 38% de hipertensión arterial.
- G. Alimentación y hábitos:** El consumo exagerado de alcohol, el sobrepeso y el tabaquismo contribuyen a aumentar la prevalencia de las cifras altas de presión arterial. El potasio también jugaría un rol, ya que mientras mayor sea la excreción en 24 horas de potasio urinario, menor es la presión sistólica y diastólica. Sin embargo, la suplementación de potasio tendría sólo un leve efecto hipotensor.
- H. El sedentarismo** es un factor que también contribuye a la aparición de hipertensión arterial.
- I. Obesidad:** Conlleva a un aumento de la insulina plasmática y de leptina, con aumento de las cifras tensionales, presumiblemente a través del sistema nervioso simpático. La hipertensión es parte del síndrome de resistencia insulínica, con alteración de los lípidos, de la homeostasis y del metabolismo de la glucosa



Gobierno de Puebla

Hacer historia. Hacer futuro.



Secretaría
de Salud

VIII.- ¿Cómo puedo prevenir la hipertensión?

El estilo de vida de los adultos (19 a 59 años) los hace más propensos a padecer enfermedades crónicas como la hipertensión. Contribuyen a esto el exceso de peso como consecuencia de hábitos de alimentación no saludables, la falta de oportunidades para ejercitarse o de los espacios para hacerlo.

- Mantener un peso corporal normal y reducirlo si es necesario
- Tener una alimentación más sana
- Disminuir el sodio a <2,000 mg por día (5 gramos de sal)
- Realizar actividad física regular mínimo 30 minutos al día
- Limitar el consumo de alcohol
- Evitar el consumo de tabaco
- Evitar exposición al humo de segunda mano



Puebla



Gobierno de Puebla

Hacer historia. Hacer futuro.



Secretaría
de Salud

IX.- Consejos prácticos para el cuidado de la salud



Promover un modo de vida saludable



Reducir la ingesta de sal a menos de 5 g al día



Comer cinco porciones de fruta y verdura al día



Reducir la ingesta total de grasas, en especial las saturadas.



Mantener un peso normal: cada pérdida de 5 kg de exceso de peso puede reducir la tensión arterial sistólica entre 2 y 10 puntos.



Vigilar la tensión arterial



Gobierno de Puebla

Hacer historia. Hacer futuro.



Secretaría
de Salud



Evitar el uso nocivo del alcohol, esto es, limitar su ingesta a no más de una bebida estándar al día.



Abandonar el consumo de tabaco y la exposición a los productos de tabaco.



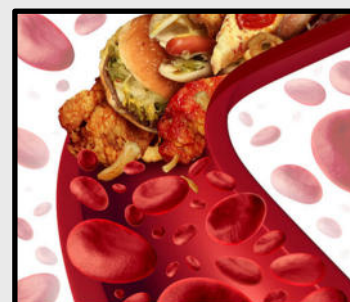
Gestionar el estrés de una forma saludable



Meditación, ejercicio físico adecuado y relaciones sociales positivas.



Realizar actividad física de forma regular y promover la actividad física entre los niños y los jóvenes (al menos 30 minutos al día).



Mantener el colesterol en cifras normales: El exceso de colesterol contribuye al proceso de arterioesclerosis.



Gobierno de Puebla

Hacer historia. Hacer futuro.



Secretaría
de Salud

Medidas para reducir el consumo de sal

Evitar los alimentos ricos en sodio

Evitar los alimentos preparados e industriales de los que se desconoce su composición

Evitar añadir sal a los alimentos durante su preparación y consumo

La cocción al vapor permiten conservar mejor el gusto a los alimentos que otras cocciones

Es aconsejable el uso de aceites de potente de sabor como el aceite de oliva virgen. Puede utilizarse también otro tipo de aceites de semillas

Se aconseja el uso de especias aromáticas como sustitutivos de sal que darán gusto y potenciarán el sabor de los alimentos

Es importante que los alimentos tengan buena presencia, un plato con color o vistoso estimula nuestro apetito y permite que encontremos los alimentos más sabrosos





Gobierno de Puebla

Hacer historia. Hacer futuro.



Secretaría
de Salud

Directorio

Jorge Humberto Uribe Téllez

Secretario de Salud y Director General
de los Servicios de Salud del Estado de Puebla

Jorge Manuel Ramírez Sánchez

Subsecretario de Salud y Coordinador
de los Servicios de Salud del Estado de Puebla

Eduardo Ramón Morales Hernández

Director de Salud Pública y Vigilancia Epidemiológica
de los Servicios de Salud del Estado de Puebla

Humberto Alfonso García Córdova

Subdirector de Salud Pública
de los Servicios de Salud del Estado de Puebla

Elaborado por:

Departamento de Enfermedades Crónico No Transmisibles

De los Servicios de Salud del Estado de Puebla

y

Departamento de Promoción de la Salud

de los Servicios de Salud del Estado de Puebla



Puebla